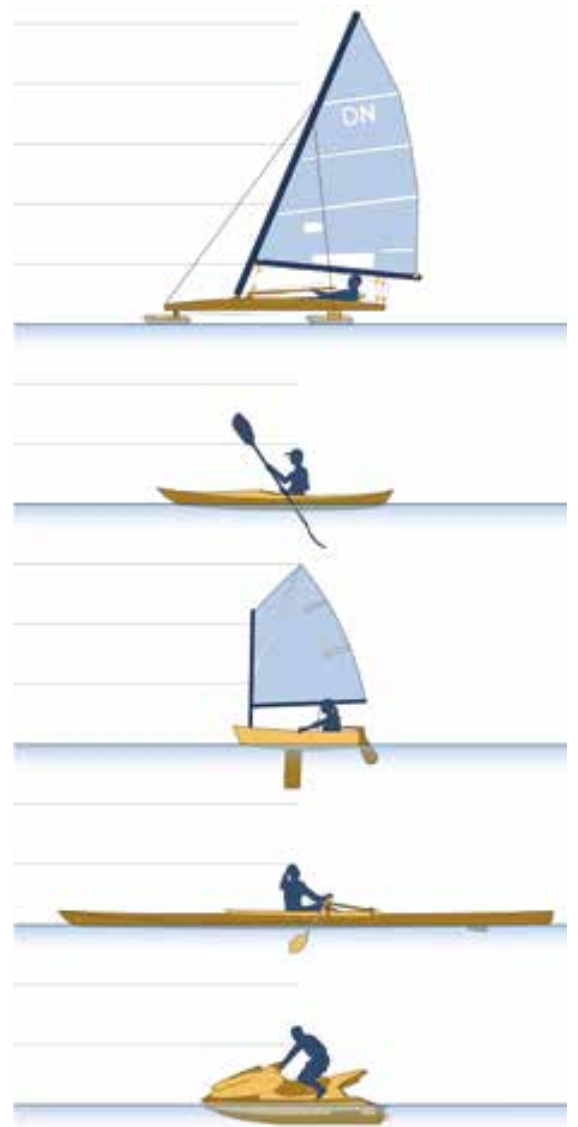


Platser för idrott och motion på vattnet

Underlag för framtidens multifunktionella vattensportsanläggningar

- Gemensamma nämnare för olika vattensporter
- Kartläggning av anläggningens beståndsdelar
- Analys av samband och potential för samarbete
- Befintliga anläggningar för idrott på vattnet
- Goda exempel på praktiska lösningar och multifunktion





Platser för idrott och motion på vattnet

- 4 Inledning
- 6 Anläggningar för vattensport generellt
 - Med utgångspunkt i det gemensamma
 - Båtar och utrustning
- 8 Gemensamma nämndare
 - 10 likheter
 - Möten mellan idrotter: Rodd och kanot
 - Möten mellan idrotter: Kanot och segling
 - Möten mellan idrotter: Segling och motorsport på vattnet

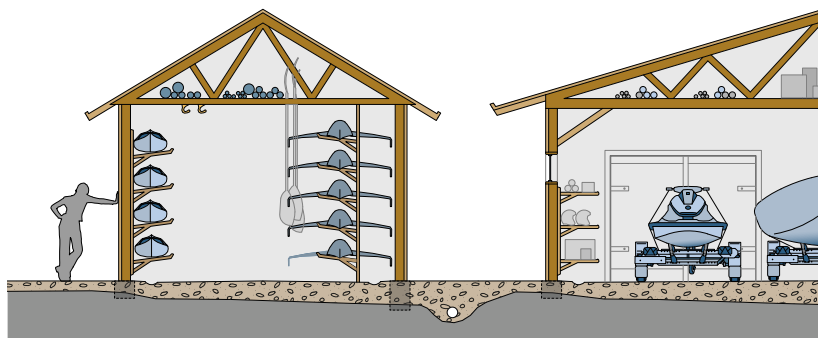
Anläggningens olika delar

- 14 Plats: Bryggan
- 18 Plats: Förrådet
- 20 Plats: Vattnet
- 22 Plats: Omklädningsrummet
- 24 Plats: Samlingsrummet
- 26 Plats: Verkstaden, gymmet och studion
- 28 Plats: Utsiktsplatsen och uppställningsplatsen
- 30 Plats: Parkeringen
- 31 Förutsättning: Avtalet
- 32 Primära områden för utveckling av samarbete och multifunktion
- 34 Analys av platsen: vatten som passar för olika verksamheter

38 Kartläggning av befintliga anläggningar

- 40 Kungälv's Kanotklubb
- 42 Nyköpings Forspaddlare
- 44 Vaxholms Kanotsällskap
- 46 Fagerviks Kanotklubb
- 48 Stenungsunds Segelsällskap
- 50 Marstrands Segelsällskap
- 52 Sundsvall-Njurunda Båtklubb
- 54 Jollekappseglarna Västerås
- 56 Magelungens Roddanläggning
- 58 Kungälv's Roddklubb
- 60 Lidingö Roddklubb
- 62 Avesta Roddklubb
- 64 Öregrunds Racerklubb

- 66 Sammanfattning



Platser för idrott och motion på vattnet

Projektet Arena Vattnet är ett samarbete mellan flera svenska idrottsförbund, med målsättningen att utveckla framtidens anläggningar för idrott och motion på vattnet. Denna rapport innehåller en kartläggning och beskrivning av dagens föreningsanläggningar, en analys av beståndsdelarna och potentiell multifunktionalitet samt en katalog av exempel från olika anläggningar med konkreta goda exempel.

Sammanställt under 2022 av projektledare Anette Önerud.



Anläggningen:

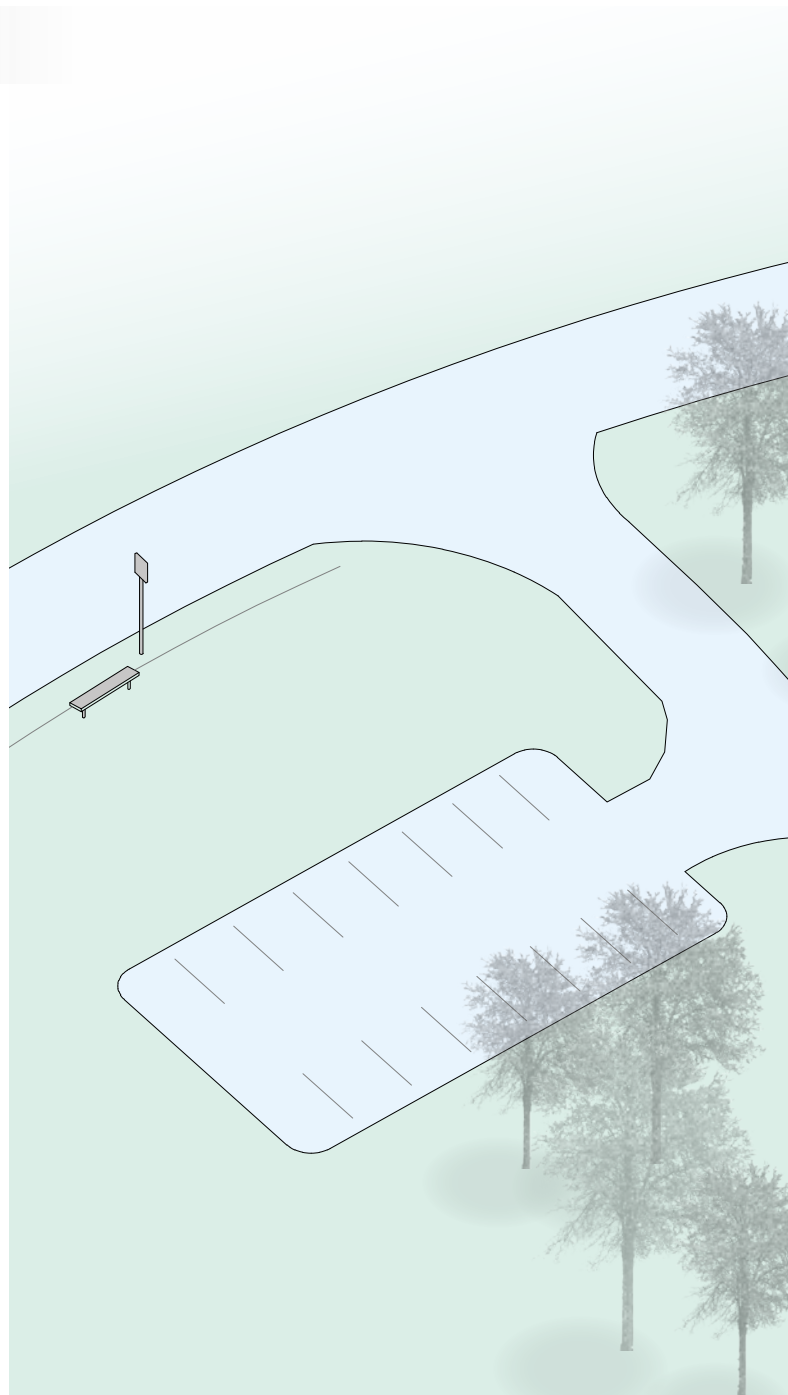
- A. Samlingshuset (omklädning, café, mfl.)
- B. Bryggan
- C. Förråd / uppvärmt båthus
- D. Sjöbodar / kallt förråd
- E. Uppställningsyta

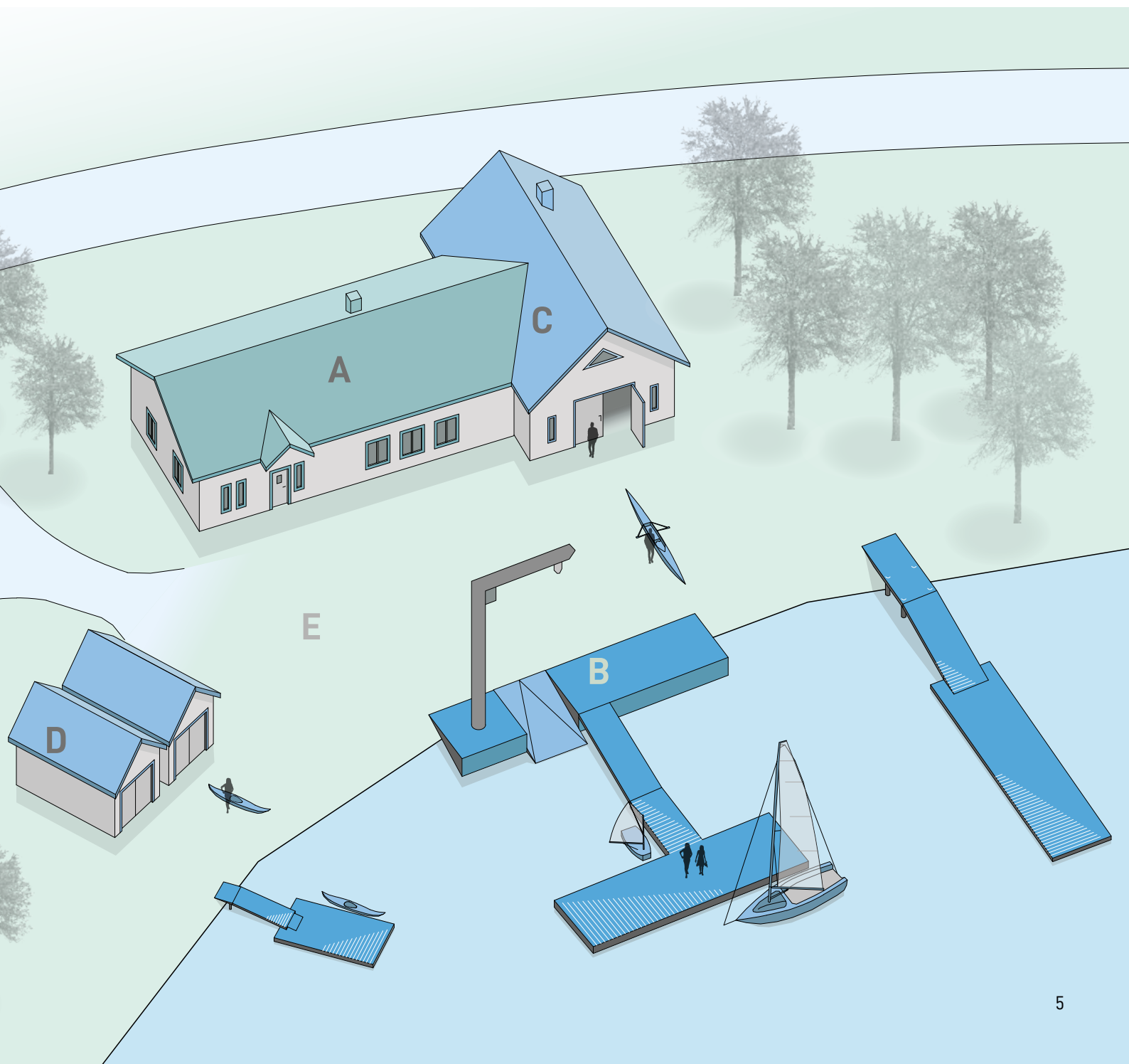
Fler områden:

- Vattnet
- Avtalet
- Verkstaden
- Gymmet
- Utsiktsplatsen
- Transport & parkering

Anläggningen är en del av platsen. Enbart en plats för idrott räcker inte för att kunna hålla organiserad verksamhet, det krävs även en form av fast anläggning - byggnader och konstruktioner som stöd för den idrottsliga verksamheten i naturen. I denna rapport pratar vi om både den fasta anläggningen och platsen eftersom båda är av stor betydelse för idrott och motion på vattnet. På följande sidor beskrivs idrotternas förutsättningar, och anläggningens olika delar, som en grund för analysen. I rapportens andra halva finns ett antal exempel på befintliga anläggningar med konkreta exempel på verksamhet och lösningar.

Bilden till höger är en generalisering av hur en anläggning för idrott och motion på vattnet kan se ut - baserat på en kartläggning av föreningar runt om i Sverige år 2022.





Rapport del 1. Anläggningar för vattensport generellt

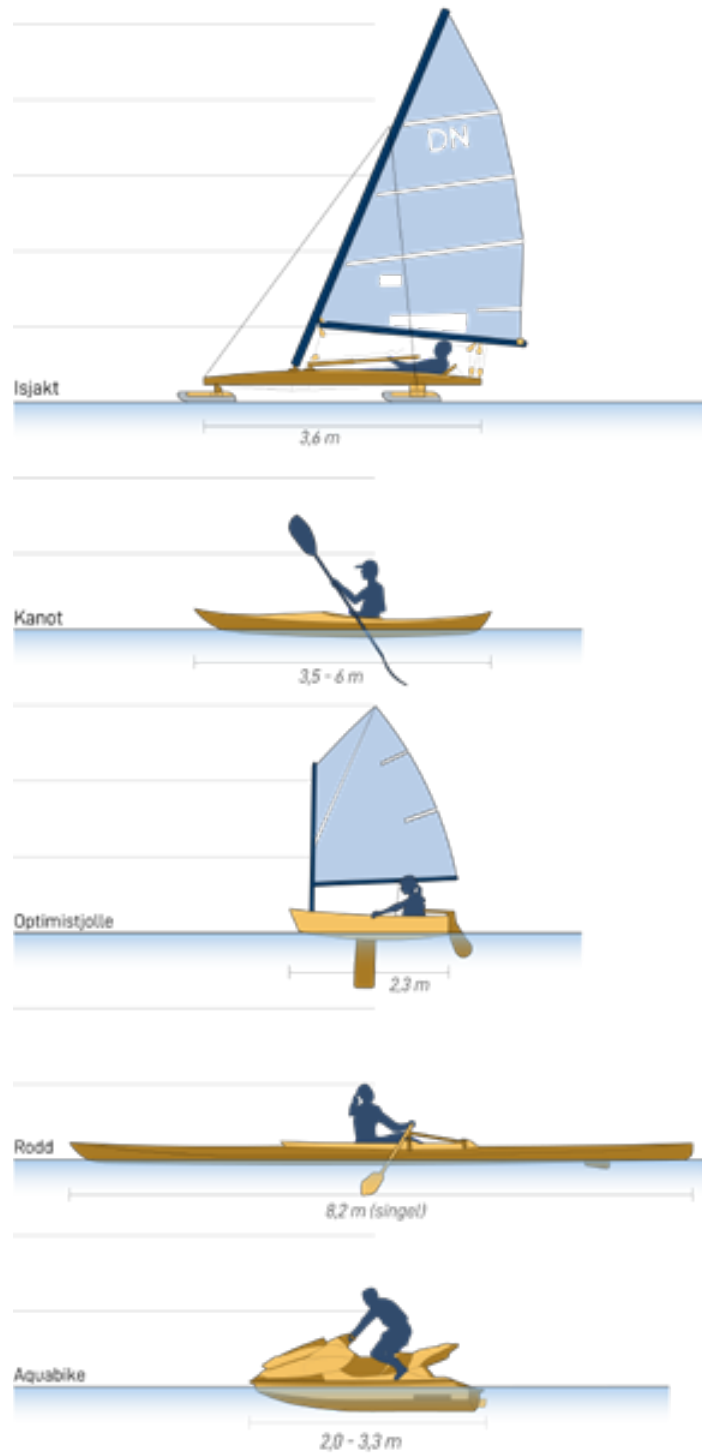
Samarbete med utgångspunkt i det gemensamma

Vi inleder med en genomgång av idrotternas likheter och olikheter, samt en beskrivning av olika funktioner, behov och möjligheter. Detta kopplar vi sedan till anläggningens utformning och potential för multifunktionalitet.

Idrotter på vattnet delar gemensamma förutsättningar och det finns ofta likheter mellan klubbar som bedriver olika idrotter eller grenar, men på liknande platser och med liknande lösningar. Behov och ideella initiativ har styrt utvecklingen av de befintliga anläggningarna i Sverige, och det finns lika många olika varianter som det finns klubbar.

Otaliga varianter på båtar och annan utrustning kännetecknar dessa idrotter och präglar verksamhetens behov och aktiviteter. Att på ett bra sätt kunna förvara, plocka fram, hantera och nyttja utrustningen blir ännu viktigare här än hos de flesta andra idrotter. Dessutom blir du ofta blöt och kall från vattnet och vädret, och en möjlighet att gå in och byta om, värma sig eller samlas i lugn och ro är en viktig trivsel- och trygghetsfaktor.

Med vattnet och utrustningen som bas kan vi titta på anläggningen som helhet för att se vilka analyser som kan göras utifrån dagens läge, och vilka möjligheter som finns för att utvecklas framåt.



Båtar och utrustning - stor variation, men vissa är vanligare

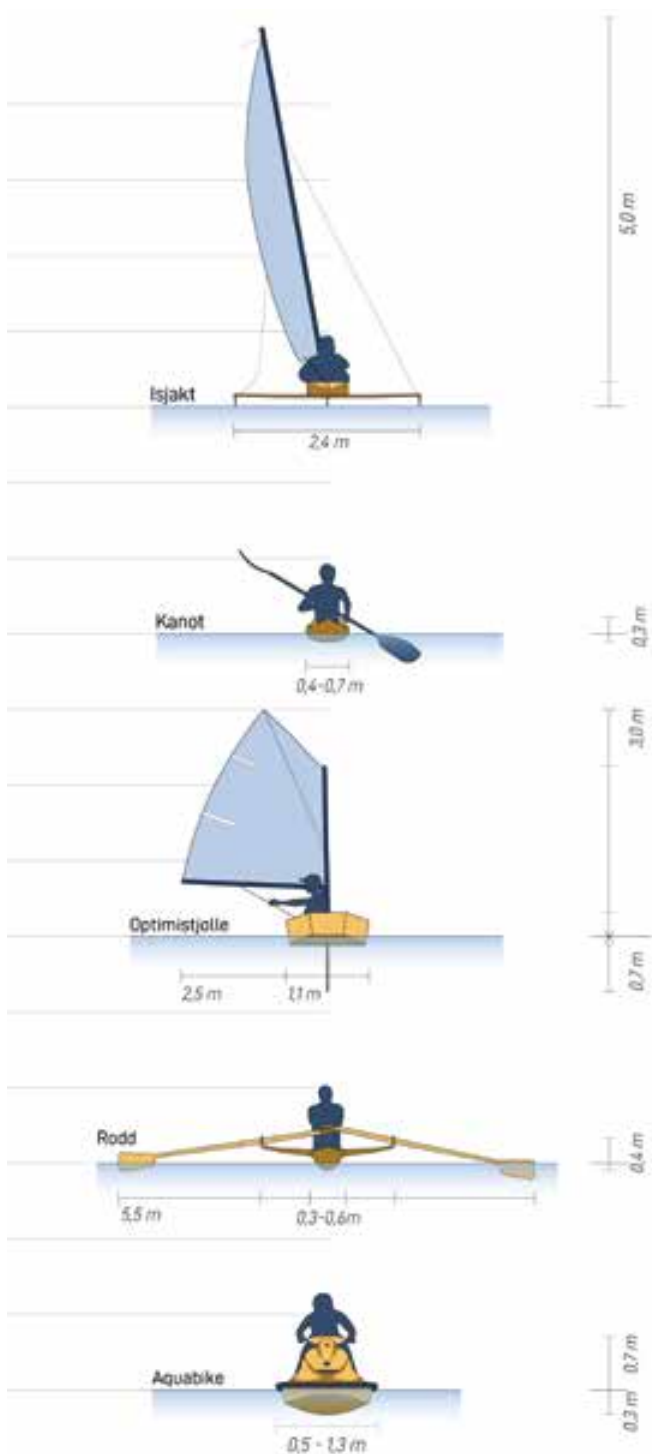
Typerna av utrustning är många och kan ofta vara stora och kräva specifika utrymmen och hantering. Men det finns många likheter i hantering och krav, och en anläggning kan mycket väl anpassas för många olika typer av utrustning, verksamheter och idrottsgrenar.

Tillräckliga mått för att exempelvis få in långa roddbåtar, åror eller master i ett förråd är en typisk faktor att ha koll på när det gäller multifunktionella anläggningar. Tänk även på svängrum, takhöjd och ytbeläggning. Ofta fungerar samma lösningar på flera olika verksamheter och den som lämnar utrymme för marginaler kan pussla in en stor flexibilitet. Men det är också viktigt att tänka på vilka verksamheter som platsen i första hand är avsedd för. Även om det är möjligt att anpassa för ett brett spektrum kan det vara onödigt att exempelvis bygga ett förråd för mycket stora båtar, när vattnet utanför bryggan inte är tillräckligt djupt eller stort för sådan utrustning i alla fall.

En rimlig utgångspunkt i arbetet med att utveckla framtidens anläggningar för vattensport är att ta hänsyn till de vanligaste formerna av idrotter på vattnet, och vilka förutsättningar som hänger ihop för att kunna skapa platser och anläggningar. Då kan vi höja kvaliteten och öppna upp för fler användare, utan att behöva bygga allt nytt från grunden, eller ändra den struktur som dagens föreningar byggt upp.

De vattensporter som framför allt tagits med i denna analys och kartläggning är issegling, kanot, segling, rodd och motorsport på vattnet. I figuren till vänster illustreras några av de vanligaste formerna av utrustning som används i dessa idrotter, och mått som beskriver storlekar, som i sin tur innebär krav och förutsättningar. Måtten för båtar, master och åror kan ofta vara ganska långa och samtidigt mycket smala. Utrustningen behöver mycket plats, men kan plockas isär, fällas ihop och förvaras på betydligt mer effektiva sätt när detta tas med i planeringen av förrådsutrymmen. Det är exempelvis vanligt att få in 16 kanoter i en container, och ett 20-tal optimistjolle-segel kan hängas från taket i en liten sjöbod. En balans behöver därför hittas mellan specifika och generella förvaringsutrymmen så att dessa kan nyttjas optimalt även av flera olika verksamheter.

På följande sidor kan du läsa en analys kring dessa vattensporters gemensamma nämnare, och de olika delområden och funktioner som återfinns på anläggningarna.



Vattensporternas gemensamma nämnare

10 likheter

I princip alla vattensporterna, och dess underliggande grenar har vissa gemensamma egenskaper som gör att klubbarnas anläggningar fungerar på liknande sätt och eventuella framtida samarbeten enkelt kan skapas genom att sam-utnyttja funktionerna. Detta är en sammanfattning av de likheter mellan anläggningar för olika vattensporter i Sverige, som kunnat identifieras inom ramen för projektet.

- 1. Stor utrustning**, såsom segelbåtar och kajaker, är vanligt och är otympliga att frakta; varför en av de viktigaste funktionerna med en anläggning är att förvara utrustningen gemensamt direkt på platsen där den ska användas.
- 2. Utrustning tas alltid upp ur vattnet direkt** eftersom materialen inte klarar förvaring i vattnet utan brukar läggas på land och helst under tak.
- 3. Transporten sker med bil och släp.** Även om utrustningen är otymplig att frakta, sker transporter ofta och ibland mycket på en gång eftersom man vill träna eller tävla på en annan plats med den specifika utrustning man är van vid att använda. Släp lastas med en eller flera båtar, vilket sker med hjälp av ramp ner i vattnet, eller kran som kan lyfta större redskap/båtar. Kanoter, åror, segel, osv. lastas för hand.
- 4. Para-idrott** finns på många håll inom vattenidrotterna - framförallt där utövare kan sitta ner. (tex. att paddla kanot fungerar bra för personer som inte kan använda benen). Det finns dessutom ofta kranar och säkerhetsutrustning redan från början på anläggningarna.
- 5. Platserna är attraktiva ytor som besöks av allmänheten** under vår och sommar, och uppfattas som fint och trevligt besöksmål; varför anläggningar i Sverige i många fall kan vara utformade som traditionella röd-vita sjöbodar för att passa in i miljön.
- 6. Allemansrätten** är en förutsättning för idrott på naturligt vatten och du behöver ibland samsas med andra verksamheter. Vid tävling kan områden behöva "avlysas" eller särskilt tillstånd för att placera ut banor.
- 7. Bojar och dylikt** används av samtliga vattensporter för att markera banor i samband med träning och tävling. Dessa är ibland fasta i vattnet och ibland något som behöver flyttas och förvaras på land.



8. Vid vattnet. En grundläggande aspekt är att platsen alltid ligger **vid vattnet**, och detta vatten är i princip alltid naturligt, men kan ibland vara konstgjort och i enstaka fall en kontrollerad pool.



9. Förrådet är ofta stort och behöver kunna inrymma mycket utrustning för olika grupper, nivåer och årstider. Ofta finns även privata förråd eller avdelningar för privat utrustning.



10. Säkerhetsutrustning som flytväst, våtdräkt, följebåt och ibland hjälm och handskar är en viktig del av verksamheten, även om det kan variera stort mellan idrotter och grenar.

Likheter och släktskap mellan idrotterna visar sig i än mer detalj om vi tittar på dem två och två. Detta hänger till stor del ihop med vilken typ av vatten, väder och utrymme som passar bäst. Här nedan ges en fördjupad inblick i tre möten mellan idrotter där många likheter återfinns:

1. **Rodd och kanot (slätvatten)**
2. **Kanot och segling (rörligt vatten)**
3. **Segling och motorsport på vattnet (öppet vatten)**

1. Rodd och kanot (slätvatten)

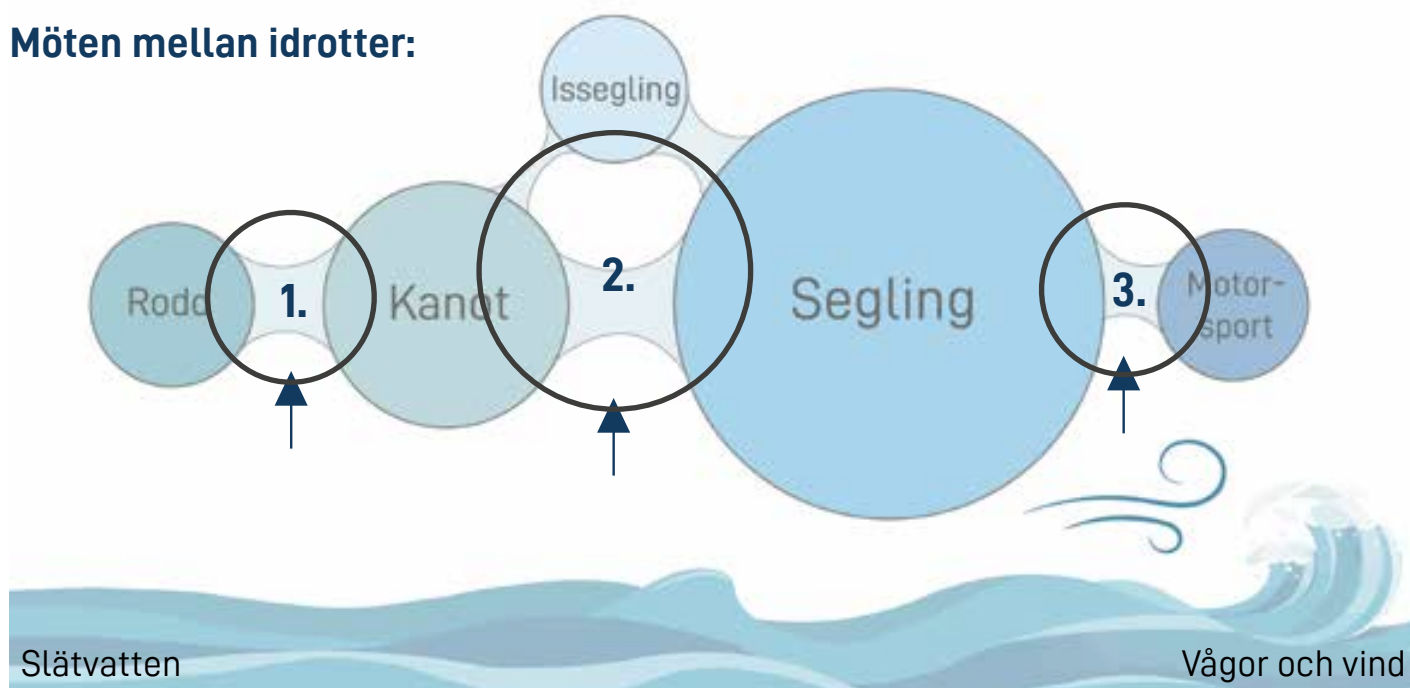
Likheterna mellan rodd och kanot finns på flera områden, och kan generellt sägas vara mycket stora. Grenarna inom respektive idrott har i vissa fall mer avvikande egenskaper sinsemellan än skillnaden mellan idrotterna. Detta är en enkel sammanställning av likheter mellan rodd- och kanotklubbar och deras anläggningar i Sverige:

- Rodd och de flesta grenar inom kanot utövas med fördel i lugnare vatten (sk. slätvatten) eftersom båtarna har låga kanter och du sitter nära vattenytan. Åar, sjöar och långt in i havsvikarna är vanliga platser. Det kan gärna vara grunt vid stranden, och behövs inte mer än en dryg meter längre ut.
- Aktiviteterna inom kanot och rodd har alltid ett inslag av fysisk träning/konditionsträning, vilket gör att

utövare svettas och blir trötta och kör sällan mer än ca 1-2 timmar. Därför behövs mindre kläder för att hålla kroppen varm och ett mindre vattenområde räcker till eftersom du ofta vänder tillbaka tidigare. Det är också viktigare med möjlighet att byta om och eventuellt duscha efter träningen.

- Kanot- och roddklubbar har ofta inomhusträning på vintern i form av paddel- eller roddmaskin, gym och gruppträning. Detta eftersom klubbens medlemmar ofta vill fortsätta träna regelbundet även om vattnet är för kallt.
- Utrustningen inom kanot och rodd är ofta så pass lätt att du kan bära och hantera den själv eller med två personer, vilket möjliggör att träna själv eller i små grupper. Därför är det vanligt att anläggningar används av enskilda medlemmar utanför ordinarie träningstid.
- Utövare inom kanot och rodd är i högre grad vuxna motionärer än den genomsnittliga andelen inom idrott generellt och även jämfört med segling. Detta kan kopplas till att konditionsträning och motion utomhus är populärt bland vuxna som vill träna.
- Utrustning inom kanot och rodd är långa och smala objekt som tex. åror (2-4 meter), havskajak/surfski (5-6 meter) eller dubbel-sculler (10 meter). Dessa långsmala saker förvaras ofta längs med väggar i långa förråd, och kan hängas på väggar och i taket.

Möten mellan idrotter:



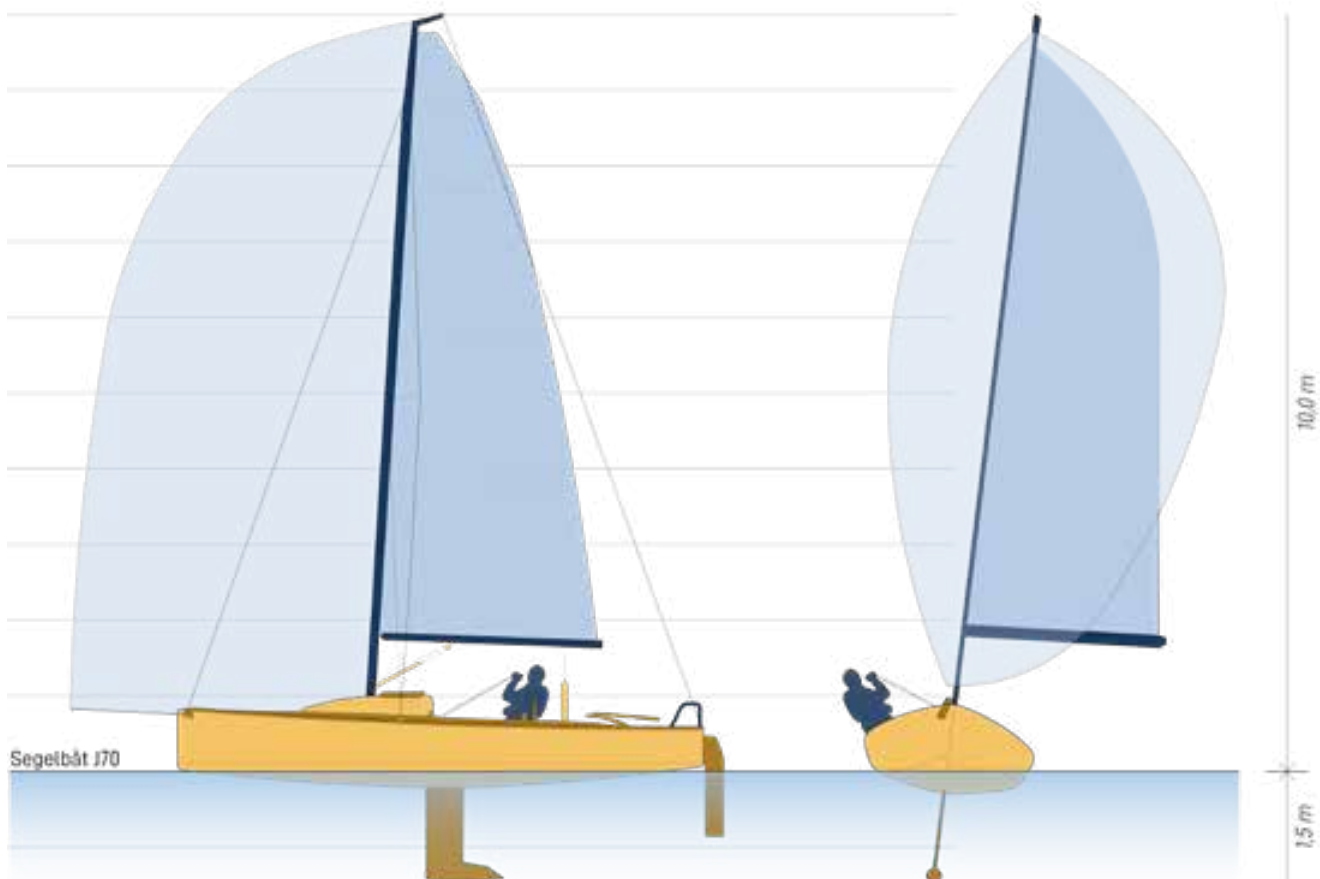
2. Kanot och segling (rörligt vatten)

Idrotterna kanot och segling är relativt stora, och har inom sig ett antal grenar/klasser som erbjuder variation och ger utövaren möjlighet att hitta sin nisch inom ramen för idrottens karaktär. Att paddla sig fram, eller att glida fram med hjälp av vind i ett segel, innehåller ett brett spann och kan utövas i någon form på de flesta vatten, genom anpassning av utrustning. Därför kan dessa två idrotter ofta mötas på samma platser och under samma förutsättningar, vilket ger en god grund för likheter och potentiellt samarbete.

På många platser lämpliga för kanot och segling finns det även goda förutsättningar för issegling på vintern. Exempelvis medelstora sjöar, som fryser på ett fördelaktigt sätt eftersom det är lugnt sötvatten. Här följer en kort sammanställning av likheter och samband för kanot och segling.

- Relativt stora vattensporter i Sverige, som kan vara etablerade och populära på flera vattennära orter. En lång tradition av duktiga svenska elitidrottare som tagit medaljer på OS har också bidragit till att popularisera.

- Både seglings- och kanotidrotterna har ett stort antal olika grenar, med olika former av utrustning som kan ha vitt skilda egenskaper. Exempelvis kanotpolo kan samsas med SUP-bräddor och sprint-kajaker, medan optimistjollar kan samsas med stora J70-båtar. Variationen av grenar gör att anläggningarna ofta redan är anpassade för relativ flexibilitet.
- I nästan alla vatten går det att utöva någon form av kanot-gren, vilket gör det möjligt att anpassa grenen till platsen. Detta gäller delvis segling också - så länge det är tillräckligt stort för att vinden ska få fart.
- Friluftslivet är viktigt inom dessa idrotter, och många utövare ser motion och friluftsliv som sina främsta drivkrafter, snarare än tävlingsmomentet och träningen. Detta gör att en attraktiv anläggningsmiljö och fina områden för turer på vattnet kan spela stor roll.



Segelbåt J70 (vanlig tävlingsbåt besättning 4-5 pers) 10 m höjd. Kan hålla hastigheter uppåt 20 knop.

3. Segling och motorsport på vattnet (öppet vatten, vågor och vind)

På öppet vatten, där vinden och vågorna får fart, där behöver relingen ligga något högre ovanför vattenytan, hastigheterna blir högre och banorna blir längre. Samma vattenområden kan ofta nyttjas till både seglingsregattor och båtacingtävlingar, men inte samtidigt.

- Anläggningar finns ofta i anslutning till havet och i kombination med en båtklubb och privata platser för motorbåtar och segelbåtar.
- Båtarna är stora och kräver därför transport med ett släp för varje båt/fordon, samt en ramp eller kran för att få båtarna i och ur vattnet.
- Förvaring av utrustning sker oftast på land i ett låst förråd eller låst område eftersom materialen inte mår bra av att ligga i vattnet för länge och värdet på båtarna gör dem stöldbegärliga.
- De flesta tävlingsaktiva utövare äger sin egen utrustning eftersom du gärna vill använda samma sak varje gång, och vill kunna trimma och ha koll på ditt material själv. Detta innebär en stor kostnad för att kunna tävla på hög nivå och en tröskel för personer som inte har möjlighet att investera. Vissa klubbar och arrangörer står för utrustning till sina medlemmar och framförallt till ungdomar.

- Både segling och motorsport på vattnet använder motorer som oftast drivs med fossila bränslen (segling har vanligtvis flera följbåtar som behöver kunna köra långt och snabbt) och dessa motorer och bränslen behöver kunna förvaras i låsta och säkra utrymmen, samt hanteras på ett miljösäkert sätt.
- Aktivt miljöarbete med exempelvis källsortering, kemikalie- och avfallshantering, samt policyarbete är ett område som de flesta klubbar och arrangörer mer eller mindre måste ha med.
- Verksamheten är tidskrävande och aktiviteter kräver ofta transporter och en hel del fixande. En tur på vattnet blir gärna en heldagsaktivitet. Därför är det vanligt att hela familjer följer med tillsammans, och att även de familjemedlemmar som inte är aktiva utövare kan vara med på land och göra andra saker.

Racerbåtar kan också köras på skyddade vatten med mindre vågor (såsom vikar och sjöar) inom grenarna rundbana och aquabike. Det avgörande är om det går att kombinera med platsen och andra verksamheter. Tider, miljöhänsyn, säkerhet, osv.



Offshore racing-båt rundar banmarkör. Båtar är ofta 6-10 m långa och kör hastigheter uppåt 60- 90 knop (110-170km/h)

Anläggningens olika delar





Plats: bryggan

Hälften av alla vattensportklubbar äger en brygga, ytterligare 30% arrenderar och resten lånar någon annans. Bryggorna är en nyckelfaktor för anläggningen och verksamheten. De finns i oändligt många olika utföranden och behöver alltid i viss mån anpassas till platsen. En väl fungerande brygga kan stärka och effektivisera anläggningen. Samtidigt finns grundläggande krav för att den ska vara tillräckligt säker och användbar.

- **Ramper.** När båtar och utrustning ska lastas direkt från bilsläp till vattnet, och det inte är möjligt att bära eller lyfta för hand behövs en ramp eller en kran. Det är mycket vanligt med olika former av ramper. Dessa kan vara gjutna i betong från kajen eller stranden, eller som en flytande träramp monterad direkt på bryggan. En fördel med det senare är att rampen kommer direkt ut på djupt vatten, men nackdelen är att du inte kan backa bilen hela vägen fram. Speciella ramper finns tex. för vattenskoter att köra upp på. En ramp bör vara 3 meter bred för att en vagn ska kunna få plats, men helst minst 6 meter så att två ekipage kan mötas och använda ytan samtidigt.
- **Fria kanter.** För att bryggan ska vara praktisk att använda till vattensporter behöver kanterna vara fria och öppna för att lägga till eller lägga ut. Det bör inte finnas några fasta båtplatser eller objekt som stegar och fendor vid kanterna eftersom det behöver vara öppet och lättåtkomligt åt alla håll. Ett enklare kantskydd eller tillfälliga fendor kan vara bra, även ringar och fästen på bryggan som inte är i vägen. På en större brygga kan vissa former av Y-bommar vara ett bra sätt att lägga till eller som coach följa båten ut.

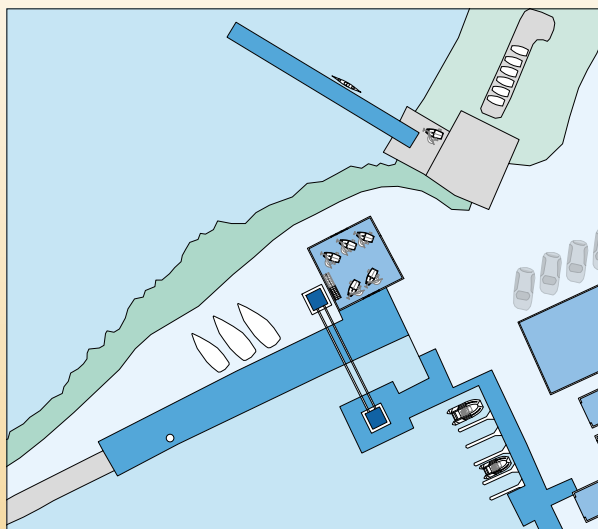
- **Kranar.** För framförallt större båtar som kölbåtar och motorbåtar är det en fördel med en fast kran på kajen som kan lyfta dessa direkt från bilsläp till vattnet. Denna kran kan även användas för att hjälpa para-idrottare ut.
- **Material.** De flesta bryggor är flytbryggor av trä, som är fast förankrade i botten. I större hamnar för framförallt segling och båtklubbar kan det vara betong-pontonbryggor där ytan består av betong för ett tåligare underlag. Där vinterns isar sliter hårdare kan flytbryggor ibland tas upp för vintern. På många håll är det vanligt med en rejäl kaj av sten eller betong längs med land, och lägre mer flexibla bryggor som skjuter ut från denna.
- **Läge:** Bryggorna bör alltid ligga i så lugnt vatten som möjligt för att undvika problem för nybörjare att ta sig ut på vattnet, samt att båtar som ligger vid bryggan skaver mot kanten. Om vattnet är lugnt kan bryggor gärna gå rakt ut vinkelrätt mot stranden för att få så mycket kant som möjligt mot det djupare vattnet, och även kunna ha flera bryggor parallellt. Där sjön går högre och isarna drar på vintern kan bryggor i stället ligga längs med stranden för ökat skydd. Där bryggan eller rampen angör land bör vägen gå rakt upp mot förråd och parkering för att underlätta transporter av långsmal utrustning.
- **Multifunktionalitet.** En brygga som går att använda till många olika saker öppnar upp anläggningen för fler idrotter. Redan idag är bryggor ofta multifunktionella som både övningar, samling, coachning, sittplats, förvaring, sekretariat, domare, osv. – förutom de givna funktionerna för att lägga ut eller lägga till med sinutrustning. En brygga

→

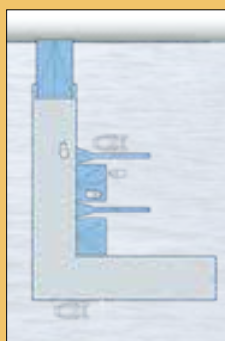
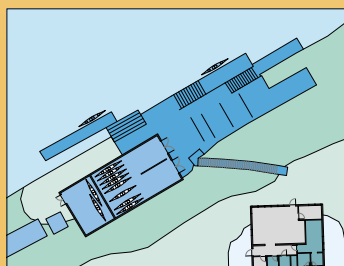


Öregrund, brygga med både fasta båtplatser och öppna sidor. För segling och motorsport.

Exempel: klubbarnas bryggor



0 10m 50m



0 10m 25m

som ska kunna användas till många olika saker bör vara ca 20-30 cm hög, ca 20-25 meter lång och kan eventuellt ha en kant med ett trappsteg uppåt eller nedåt för anpassad höjd. Minst 3 meter bred hela vägen från land, och med ramp där det finns nivåskillnad. Gärna en rejäl kaj av betong eller sten, och sedan minst 2 meter djupt i vattnet. För att lägga till följebåtar kan platser finnas längst in, eller vid en separat brygga nära land. På kajen bör det finnas en kran och gärna ytor för att lägga upp utrustning och göra rent eller fixa saker. Plats att sitta är alltid uppskattat och kan lösas med exempelvis nivåskillnader som en trappa eller ett block.

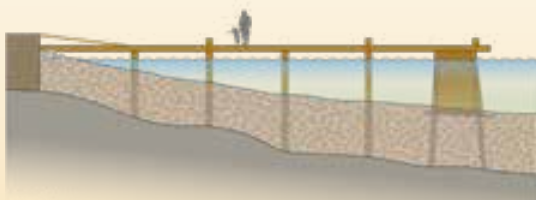
- **Höjd.** Kanot och rodd vill gärna ha låga bryggor (ca 10-20 cm över ytan) för att lätt kunna kliva i och ur båtarna. Medan segling och motorsport på vattnet ofta har ca 30-50 cm hög brygga för att på lätt sätt kliva på de lite större båtarna. Bryggor behöver anpassas till typen av vatten och sjögången på platsen. Vid högre vågor kan det vara omöjligt med låga bryggor om det inte finns skyddande pir eller hamn. (Läs mer om höjd på nästa uppslag.)
- **Längd.** Eftersom båtarna ofta behöver ligga längs med kanten på bryggan vid förberedelser och då utövarna ska kliva i, så är det bättre ju längre bryggans kant kan vara. Speciellt inom kanot och rodd där båtarna är mycket långa. En vanlig längd är ca 25 meter; då får det plats 2 roddbåtar på vardera sidan, eller 3-4 kanoter.



Bryggans form (bilder): Längd, bredd och vinklar kan varieras på många sätt och bör anpassas för att passa platsens förutsättningar och de verksamheter som är tänkta att använda den - gärna med flexibla delar som kan justeras och anpassas för säsonger och funktioner. Många klubbar väljer att ha fler bryggor, istället för att bygga längre. Ju fler kanter, desto fler platser att lägga till och lägga ut. En vinkel eller en pir kan också fungera som skydd mot vågor och vind.

Plats: bryggan

Exempel: djup, höjd och botten



Pålad brygga, med stenkista längst ut.



Stenkistor med pålar till berggrund.



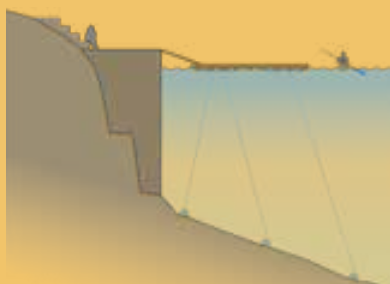
Kaj med flytbrygga, fäst med ankare.



Fast brygga med stenkista, plus flytbrygga utanför.



Konsolbrygga mot kaj (is).



Djupt vatten. Flytbrygga vid kaj.



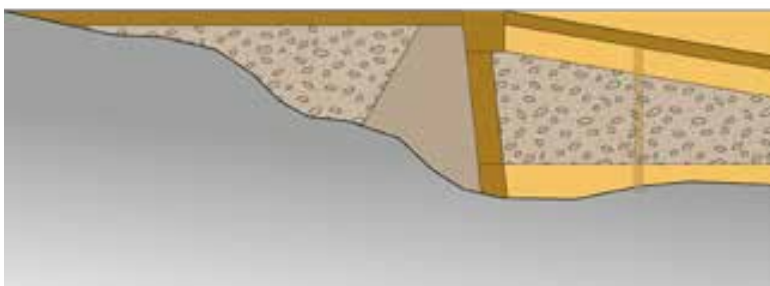
Konsolbrygga med pelare fäst mot berg.

Bryggans konstruktion behöver alltid anpassas till platsen. Djupet avgör hur långt ut du kan ställa ett fundament eller pålar som stöd. När det blir djupare än ca 4 meter, eller om botten är för ojämn, så behövs någon form av flytbrygga. Detta kan ändå vara att föredra eftersom flytbryggor följer vattnets skiftningar mellan högt och lågt. Den vanligaste formen av brygga för vattensporter är en fast kaj eller kortare brygga ut från stranden, och sedan en eller flera flytbryggor för att komma ner närmare ytan. Kopplingen mellan kaj och brygga utgörs av en ramp.

Flytbryggor behöver förankras i botten med någon form av tyngd, vanligtvis ett betongfundament med fäste för kedjor eller linor som sitter mot bryggan. Ju större bryggan är desto fler och tyngre vikter behövs. Att fästa flytbryggan med hjälp av pålar är mindre lämpligt eftersom dessa kan sticka upp ovanför bryggan och vara i vägen när långa båtar ska läggas i vattnet. →



En flack ramp är bättre för att ta sig med rullstol ut på bryggan.



Exempel på brygga med fast kaj, ramp och flytbrygga.

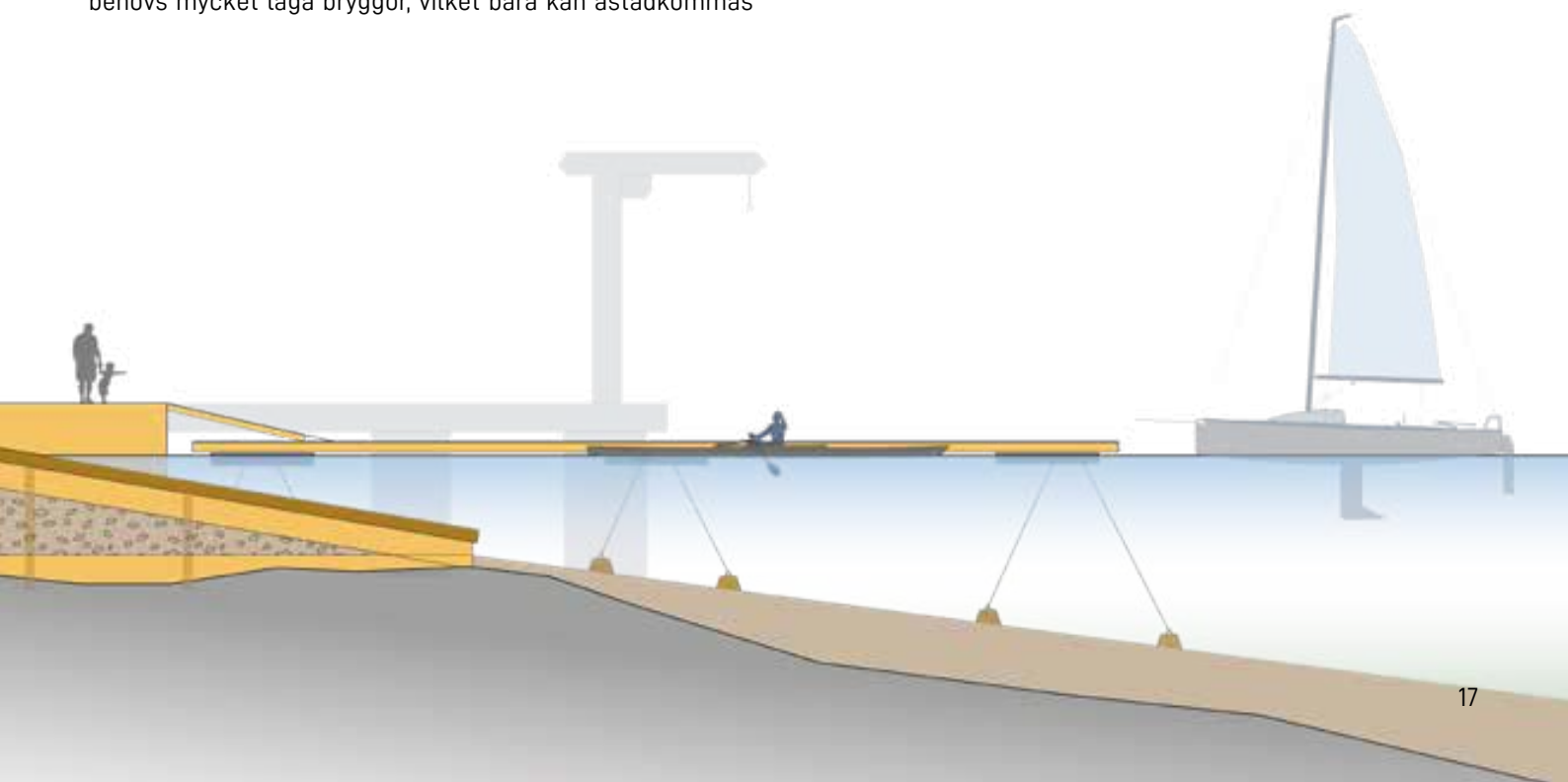


Exempel ovan: äldre brygga Marstrand

Inom segling och motorsport på vattnet är det vanligt att bryggan är ca 50-80 cm hög ovanför ytan och det är inte lika noga med exakta mått eftersom de flesta båtar är ganska stora och läggs i med kran, eller med vagn längs en ramp. Bryggan används främst för att kliva ombord och att lägga till - då är det bara viktigt att vattnet är tillräckligt djupt för att kölen eller motorn inte ska gå i botten.

För rodd eller kanot-grenar är bryggan en plats för att lägga i båten för hand, och sedan kliva i direkt från kanten. Då behövs mycket låga bryggor, vilket bara kan åstadkommas

med flytbryggor. Ju lägre bryggan ligger, desto mer vatten blir träet utsatt för - vilket kan förkorta hållbarheten. Men alla bryggor utsätts för mycket vatten, väder och vind - och du behöver alltid räkna med detta oavsett.



Plats: förrådet

Förrådet är den första anledningen till att många föreningar bildas; man behöver en plats att förvara den gemensamma utrustningen, och till viss del utövarens egna utrustning på platsen där den används. Genom att gå ihop som en förening kan medlemmarna få tillgång till sådant som är svårt att äga själv.

- **Storlek.** Utrymmet behöver vara tillräckligt djupt för att med god marginal lasta in utrustningen. För roddverksamhet behöver förrådet vara 15-20 meter djupt, men för vanliga kanoter räcker 8 meter. Bredden kan variera och anpassas till konstruktionens spännvidd för tak och bjälklag. När det gäller segling är det vanligt med förvaring av själva båtarna utomhus eftersom de tar så mycket plats. Endast mindre utrustning som segel och flytvästar förvaras inomhus, och förråd för segling kan därför vara mindre och se ut på olika sätt. Ett förråd som är djupare än 20 meter, eller större än 100 kvm kan lätt bli opraktiskt, och därför är det bättre att ha flera förråd, eller öppningar från flera håll.
- **Dörröppning.** För att all stor utrustning ska kunna lastas in i förrådet behöver dörröppningen vara tillräckligt stor. Vanligt är att öppningen klarar en släpvagn med god marginal – alltså ca 2,5-3 meter – med en höjd på ca 2,3 meter. Det behöver alltid finnas en öppning mer eller mindre rakt ut från förvaring av långsmala saker. Då kan en lösning vara flera dörröppningar längs hela fasaden. Denna dörröppning kommer att användas många gånger, och slitas hårt, och det är därför viktigt med gedigna material och stadig konstruktion.
- **Tröskel.** Om möjligt bör trösklar undvikas eftersom vagnar används för att transportera stora eller tunga saker in och ut ur förråden. På samma sätt är det olämpligt att behöva använda en trappa för att nå förrådsutrymmen oavsett om det är inomhus eller utomhus. Trösklar och kanter kan också bli platser där vatten och smuts samlas istället för att rinna bort till en brunn och bör därför undvikas.
- **Hyllor och krokar.** Många mindre saker behöver förvaras lättåtkomligt, men samtidigt ur vägen när andra saker ska förbi. Därför är det vanligt med yttlig förvaring längs väggar och tak, medan golvet är helt fritt. Loft och bjälkar under ett sadeltak är en vanlig plats för åror, segel och paddlar. Dessa kan också hängas på små krokar längs väggen. Viktigt för den mesta förvaringen är att eventuellt vatten ska kunna rinna av och saker ska kunna torka på plats eftersom blöt utrustning är mer regel än undantag. Därför är det olämpligt med lådor, skåp och golvförvaring.



Båthuset. I detta fall med hyllor för kanoter - behöver vara nära vattnet så att lyft och transport blir kort, och med god dränering och torkmöjligheter eftersom de alltid är blöta efteråt.

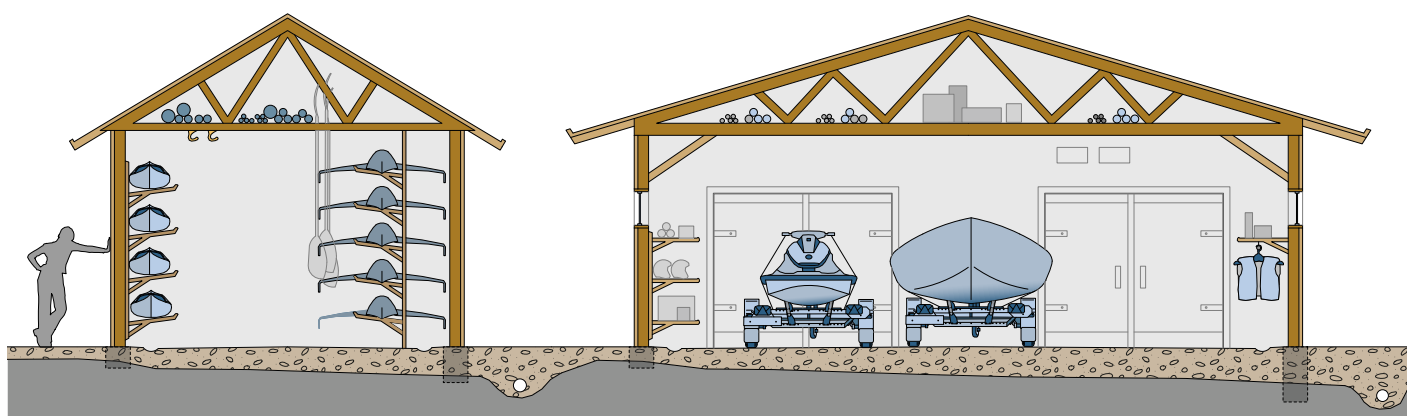


Hyllor och krokar. Flytvästar, handskar, hjälmar, verktyg, bränsle, tampar och annat återfinns ofta på enkla luftiga hyllor där vatten kan rinna av och material kan torka.



Hängandes från taket. Krokar, hyllor och fack i taket kan användas flexibelt och tillfälligt för stora otympliga saker som behöver hänga och torka.

- **Kemikalier och bränsle.** Vid förvaring av potentiellt farliga eller miljöskadliga ämnen är det viktigt att ha en genomtänkt lösning med exempelvis säkerhetskåp i metall, eller en separat container med särskilt lås. I anslutning till denna förvaring är det en god idé att ha en instruktion för hantering, miljöarbete och krisplan.
- **Isolering och temperatur.** Det är vanligt att stora förråd är tunt isolerade och utan egen uppvärmning eftersom de används mestadels sommartid eller i full utomhusklädsel, samt att dörrar står öppna långa tider och uppvärmning skulle bli onödigt dyrt. Samtidigt är en luftig konstruktion ett bra sätt att torka eventuell fukt och få bra ventilation. En viss isolering i väggar och tak är bra för att undvika de mest dramatiska temperaturförändringarna som ibland kan vara skadligt för materialet i utrustningen. Det är lämpligt att ha två olika förråd, där det ena är isolerat och uppvärmt, medan det andra är enklare och "kallt".
- **Flexibilitet.** Eftersom den utrustning som förvaras i förrådet kan variera över tid, och även användas olika mycket beroende på om det är tävlingssäsong, ungdomsverksamhet, osv. kan det ibland vara helt nya saker som plötsligt ska in i förrådet, och då är det bra om utrymmen och hyllor är flexibla, snarare än specifika för en viss sak. Dessutom är det många medlemmar som använder förrådet och saker läggs inte tillbaka på samma platser varje gång. Flexibilitet handlar också om att förrådets konstruktion och material bör vara sådant som kan ändras och byggas till över tid. Det är lämpligt med en öppen trä-konstruktion där du kan montera saker byta ut saker vid behov.
- **Eget och andras.** Om klubben äger gemensam utrustning är det vanligt att det finns många av samma sak, och att detta har en given plats. Om det finns privat utrustning, såsom egna kajaker, förvaras dessa ofta på en specifik uppmärkt hylla som medlemmen betalar särskild hyra för att nyttja. Olika typer av saker, både eget och gemensamt, förvaras i samma stora öppna förråd, som låses med exempelvis kodlås på den stora dörröppningen. Däremot är det ovanligare att flera föreningar delar på samma förrådsutrymme eller gemensam utrustning. Vid gemensam anläggning har föreningarna vanligtvis egna förråd, eller en lösning där den ena hyr från den andra på ett tydligt reglerat sätt.
- **Multifunktion.** Om förrådet utrustas med tillräckligt bra golv, isolering, belysning och trivsel kan det användas till många olika saker, såsom verkstad, tävlingssekretariat, festsal, gym, osv. På så vis kan nya användningsområden frigöras i perioder då exempelvis all utrustning är på vinterförvaring någon annanstans, eller om saker staplats på ett mer effektivt sätt för att tillfälligt göra plats. Tidigare har även referens-projektet "Framtidens Idrottshall" visat koncept för multifunktionella förråd inomhus där ett större förrådsutrymme kan ha flera olika avdelningar, där vissa är stora gemensamma förråd, och andra är mindre förråd som bara nyttjas av en specifik grupp. Detta kan mycket väl appliceras även på vattensporternas förråd. Ett annat koncept som "Framtidens Idrottshall" föreslår är att förvara i golv och tak genom att hissa upp, eller sänka ner saker, vilket gör det möjligt att använda förrådsutrymmen till annat om man kan frigöra golvytorerna mer.



Förråd i sektioner. Vanlig utformning av litet och medelstort kallt förråd (utan isolering) för exempelvis förvaring av båtar, vagnar, åror, flytvästar och annan utrustning. T.v. kanoter och roddbåtar på avsatser längs väggen. Åror kan läggas på balkarna i takstolen. T.h. båthus med dörröppningar tillräckligt stora för släpvagn med båt. Golv med lutning för avrinning. Ingen tröskel.

Plats: vattnet

Alla vattensporter kan inte utövas var som helst. Det är vattnet som avgör aktiviteten, eftersom det är svårt att påverka. Det är vanligt att konstruera skydd för väder och vind, som exempelvis en grävd vik, anlagda banor eller en pir. Valet av plats för tävlingsbana, eller området för träning kan varieras mellan exempelvis olika vikar beroende på vindriktningen. Banor eller områden markeras vanligen med olika former av bojar som fästes i botten (kan även ställas på land, på is eller hängas från linor i luften). Nedan listas aspekter och förutsättningar som gäller vattnet och dess egenskaper som idrottsplats.



- **Omgivningen.** När vattensporter utövas i högre hastigheter blir det viktigt att ta större hänsyn till eventuella andra aktiviteter som sker på eller i vattnet, såsom badande, privata båtar eller andra idrotter. Ibland kan det finnas färjetrafik eller annat som har företräde.
- **Djupet.** För segling och motorsport på vattnet krävs helst ett djup på 4 meter, men i undantagsfall fungerar det med lägre för tex jollar. Däremot kan kanot och rodd ta sig ut från riktigt grunt vatten utan problem. Sedan vill man helst ha minst 2 meters djup för att själva färden ska fungera bra. Motorsporter på vattnet behöver inte heller särskilt djupt så länge motorn inte tar i botten i hamnen. Om vattnet är för djupt (mer än ca 40 meter) kan det bli problematiskt att fästa bojar och markeringar i botten.
- **Banorna.** Kanot och rodd som tävlingsform använder oftast raka banor på upp till 2 km, med 5-15 meters bredd på varje bana (kanot 5+, och rodd 12,5-15 meter), och möjlighet att lägga flera parallella banor för att kunna tävla mot varandra. Upp till tio banor i bredd är vanligt. Dessa banor markeras med fasta bojar med jämna mellanrum och mellan dessa fästs en vajer som bär tätare bojar. Vajer kan monteras tillfälligt för att inte blockera annan verksamhet. När det gäller banor för segling, motorsport på vattnet eller issegling använder man istället tillfälliga stora bojar (ca 1-2 meter höga, ofta uppblåsbara) som rundningsmärken. Dessa tas in direkt efter att tävling eller träning är slutförd.
- **Sött eller salt.** Sjö eller hav kan spela roll eftersom temperaturen ofta är lägre i havet, och saltvatten kan hållas öppet längre säsong. För isseglare (även långfärdsskridskoåkare) är det bättre med sötvatten eftersom det fryser tidigare, och sjöar tenderar att ha en mer stabil nivå som ger en slätare is.
- **Hastighet.** På många platser är vattnet mer eller mindre strömt. Längs en älv, vid en mynning, runt en udde, eller av andra anledningar. För rodd och issegling är detta ett problem eftersom det rubbar den släta ytan. Däremot kanot och segling kan oftast hantera viss rörelse, och speciellt forspaddlare utnyttjar just denna aspekt. Inom denna gren vill man gärna ha forsar med 10-40 kubikmeter/sekund, med en bredd på ca 10-20 meter. Forsen kan gärna variera. Dessa förutsättningar är såklart sällan förenliga med andra grenar och vattensporter, men platsen kan ha andra förutsättningar ovanför eller bredvid forsen.
- **Tillstånd och regler.** För vissa områden kan det finnas speciella regler för exempelvis hastighet, naturskydd, ljudnivåer eller sjötrafik som gör att banor och stråk måste följa vissa linjer. De vatten som lämpar sig bäst för vattensporter är där det inte är så mycket annat på gång samtidigt. Det är olämpligt med badplats på samma ställe eftersom det är risk att krocka med badande i vattnet. Det är också viktigt att vattnet inte är förorenat eller giftigt eftersom idrottsutövare kan ramla i och behöva simma.
- **Multifunktionellt.** De flesta vatten som används för vattensporter är offentliga platser och används inom ramen för allemansrätten. Detta innebär att alla har rätt att vistas där, så länge du inte stör eller förstör. Vattnet används av många på olika sätt, och en anläggning vid vattnet kan tänkas användas till fler aktiviteter, såsom fiske, bad, långfärdsskridsko, etc. En plats där det redan finns en etablerad idrott på vattnet är ofta lämplig för fler, men detta kan kräva samordning av tider och platser för att inte orsaka störning för varandra.

Bild: flyttbara bojar förankrade med tunga fundament.

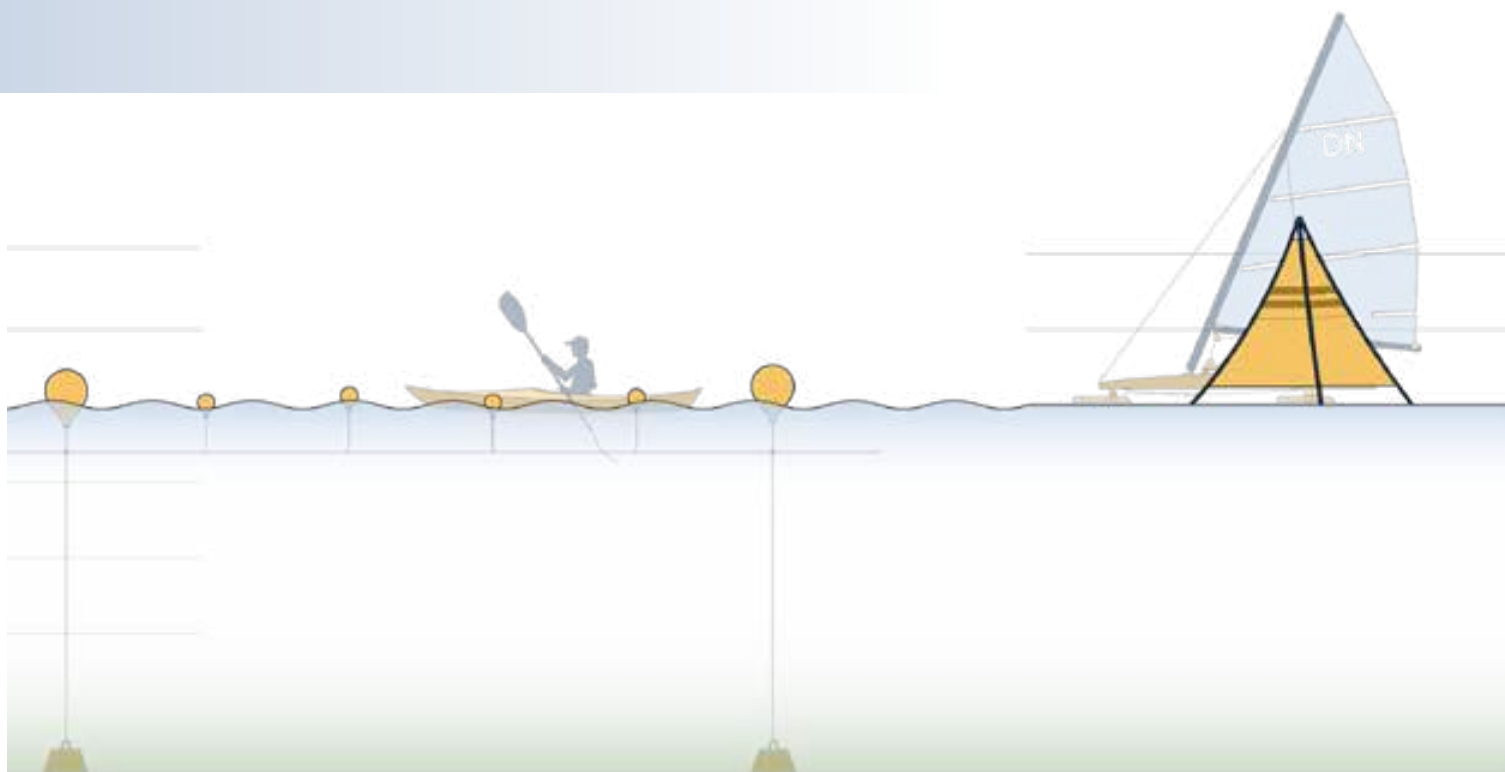


Bild: fasta bojar i grundare vatten, däremellan lättare linor med mindre bojar som markerar banorna. Vajrar kan även sträckas en bit under ytan, med bojar som fästes rakt ovanifrån.

Bojar och markeringar

Rundningsmärken förankrade i botten är standard för segling och motorsport på vattnet. Bojen är 1-2 meter hög och tar stor plats, om inte luften kan släppas ut vid förvaring. Bojen behöver fästas i botten med långa kedjor eller linor, samt tunga ankare. En modern utveckling som börjar finnas på större tävlingar är en självkörande boj som hittar och håller sin plats med hjälp av GPS, utan att behöva fästas i botten. Som bonus är detta också mer skonsamt eftersom den inte påverkar livet på botten. Bojar och markörer placeras ut på tävlingsdagen och kan flyttas flera gånger under tävlingen.

Banmarkering för raka banor i slätvatten används inom kanot och rodd i de olympiska grenarna. Dessa banor består av mindre bojar längs raka linor, där större bojar med jämna mellanrum fästes i botten för att hålla linan på plats. Det kan också finnas en lång vajer en bit under ytan, som bojar kan fästas mot rakt uppifrån. Ibland kan banor anläggas i mycket kontrollerade former längs grävda kanaler med utjämnad botten och kanter där linor och kringutrustning kan fästas, men oftast handlar det om lugna sjöar med 4-10 meters djup. Dessa banor och bojar sitter vanligtvis ute på plats i vattnet hela säsongen utan att flyttas.



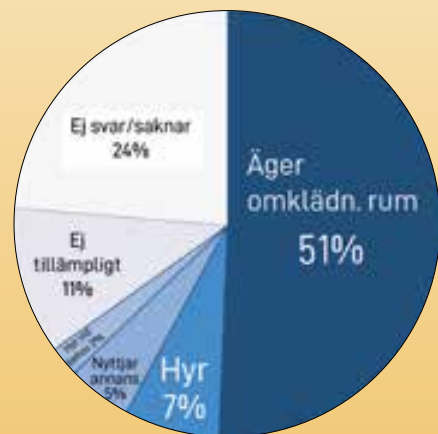
Plats: omklädningsrummet

En plats för att byta om, samlas före och efter, tvätta av sig och kunna lämna en väska eller värdesaker under träningen, det kan se ut på många olika sätt, och vara multifunktionell genom att kombineras med andra funktioner, eller bara ett flexibelt utrymme. Exempelvis kan vilket rum som helst bli ett omklädningsrum om man blockerar insyn genom fönster, ordnar några bänkar med krokar och tillgång till toalett. Deltagare som är nya på en plats känner sig kanske mer obekväma med att byta om eller lägga ifrån sig sina saker var som helst, och det är värt att betrakta de etablerade lösningarna med en ny besökares ögon. Dessutom är omklädningsrum en jämställdhetsfråga eftersom kvinnor i högre utsträckning efterfrågar tillgång till ett skyddat utrymme för ombyte och hygien.

- **Skillnad mot andra idrotter.** För inomhusidrotter är omklädningsrummet en plats att samlas och umgås både före och efter träningen. Deltagare har med sin väska och byter till lätta idrottskläder innan de går till hallen. Men för utomhusidrotter och specifikt vattensporter är den primära samlingsplatsen utomhus och vid förrådet eftersom detta är den förberedelse som tar mest tid. Så länge vädret är fint och varmt under vår och sommar blir det lätt att samlas och göra allting utomhus. Idag är omklädningsrum sällan använda inom segling, issegling och motorsport på vattnet. Däremot kanot och rodd har dem i högre utsträckning.
- **Storlek.** I befintliga anläggningar, som oftast ägs av klubben själv, är det vanligt att det inte finns något ordentligt omklädningsrum, utan i bästa fall en skrubbe med en dusch. På anläggningar med möjlighet att göra ett ordentligt utrymme är det oftast 40-60 kvm, inklusive uppdelning dam/herr, samt dusch och ibland en bastu. En potentiell anläggning med plats för flera idrotter och klubbar skulle kunna ha 50-100 kvm för dessa funktioner totalt, men det behöver inte fördelas enligt traditionella omklädningsrum – istället kan ett större rum vara det centrala utrymme och samtidigt ha flera andra möjliga multifunktioner.
- **Uppdelning.** I de individuella grenarna, i likhet med andra utomhusidrotter, tränar kvinnor och män tillsammans, och över stora åldersspann. Därför kan det förekomma gemensamma utrymmen för omklädning, och dessa används då sällan för dusch, utan mest till enkelt ombyte och förvaring av väska. Nya medlemmar och besökare är ofta mer obekväma med gemensamt ombyte. Uppdelade omklädningsrum tar mer plats, alternativt blir mycket små. I sådana fall är det ofta att föredra ett större gemensamt rum och ett eller flera mindre enskilda.



Omklädningsrum med enkla väggar i en källarlokal kan fungera med tillräcklig uppvärmning och ventilation.



Fördelning av vattensportsklubbar som äger, hyr eller på annat sätt nyttjar omklädningsrum.



Förvaring av värdesaker som inte bör följa med ut på vattnet. Nyckel som kan flyta.

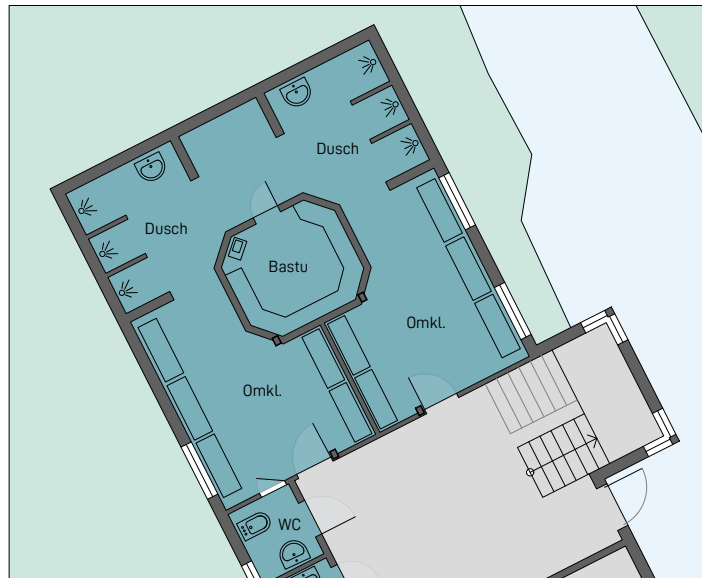
Många funktioner kan samsas i samma utrymme.

- **Placering.** Dörr till omklädningsrum är ofta placerad nära entrén till byggnaden, alternativt direkt utifrån för att idrottare med blöta eller smutsiga kläder inte ska ta med detta för långt in i de sociala rummen. Omklädningsrum kan med fördel placeras mot en bakre fasad på klubbhuset för att kunna ha små fönster utan risk för insyn. Detta skulle inte passa på en framsida.

- **Dusch.** Är egentligen inte ett krav för ett omklädningsrum, och i dagens samhälle är det många idrottare (framförallt unga) som väljer att duscha hemma, även om dusch på anläggningen fortfarande är ett uppskattat element. På befintliga vattensportanläggningar är det vanligt med en enstaka dusch som vuxna kan använda när de tränar i mindre grupper eller på egen hand. Detta är däremot inte optimalt vid träning i större grupper. Duschrummet är ett sådant utrymme som är svårt att göra multifunktionellt, och det kräver en högre nivå av kunskap för att bygga och underhålla. Därför kan en lösning för mindre anläggningar vara att helt undvika dusch, eller bygga en större toalett med enkel dusch i separat utrymme.

- **Bastu.** Ett traditionellt element i klubbhus för motionsidrotter utomhus där utövarna kan värma sig efter pass i kallare temperaturer. Idag finns dessa kvar inom kanot och rodd, och används mestadels av vuxna; av vilka det ofta är mycket uppskattat. På en anläggning som nyttjas av flera olika idrotter och grupper skulle en bastu troligtvis användas av fler, och vara ett element som bidrar till att förlänga säsongen på höst och vinter, samt skapa aktiviteter under den kallare perioden.

- **Toalett.** Bör finnas direkt i entrén, samt i omklädningsrum. Om möjligt kan det även finnas offentliga toaletter eller dörrar direkt utifrån. Helst ska minst en av toaletterna vara tillgänglighetsanpassad och gärna samtidigt med en enskild dusch i samma utrymme. Fräscha toaletter som är stora och ljusa är en faktor som spelar stor



Exempel planlösning för omklädningsrum med wc, dusch och bastu (mörkgrönt) på kanotklubb. Uppdelat i två sidor, med gemensam bastu i mitten. Ca 60 kvm totalt. Placerat i suterräng med endast ett fåtal mindre fönster. Byggt på 90-talet.

roll i upplevelsen av trygghet och trivsel på en anläggning. Flera befintliga anläggningar saknar toalett och rinnande vatten. I dessa fall bör någon form av tillfällig lösning ordnas under säsong.

- **Förvaring.** Torra kläder, mobiltelefon och annat som inte ska bli blött bör kunna förvaras på tryggt ställe skyddat från väder och vind. En vanlig lösning är att utövarna har en egen bil där saker låses in, men detta fungerar inte för ungdomar som kommer ensamma, eller deltagare som åker kollektivt eller med cykel. En bra lösning är att ha små värdeskåp på en lättillgänglig plats nära entrén.

- **Multifunktion.** Omklädningsrum kan med fördel vara ett stort rum som används till flera olika saker genom att skifta inredningen. Exempelvis som yogastudio, utbildningsrum eller samlingsrum. Dusch och bastu som finns i anslutning behöver inte vara särskilt stora och är det enda som är svårt att kombinera. Ett multi-omklädningsrum bör utrustas med bänkar och skärmväggar som lätt flyttas fram och tillbaka, samt ha ett lättstädad golvet. En förutsättning för att omklädningsrum ska kunna användas av flera olika klubbar eller grupper är att det töms efter användning och hålls rent. Ett omklädningsrum och ett klubbhus kan i teorin hyras ut till många olika idrotter både tillfälligt och långsiktigt eftersom dessa funktioner är liknande för alla.

Plats: samlingsrummet

I centrum för klubbens anläggning samlingsplatsen, antingen inne eller ute, där möten sker och alla möjliga aktiviteter avlöser varandra. Även kallat allrum.

- **Fika.** Om klubbhuset bara har ett enda rum, då är det ett rum för att fika. På befintliga anläggningar som drivs av klubbar är detta ett återkommande tema. Den sociala aspekten av föreningslivet är en viktig del av verksamheten, och behöver ett rum som är tillräckligt stort för att inhysa alla deltagare som vill fika samtidigt efter träningen eller vårens städdag. Det ska vara trivsamt och gärna ha utsikt mot vattnet.
- **Utbildning.** Många klubbar bedriver någon form av utbildnings- eller kursverksamhet och använder till och från sin anläggning för att samla grupper till en stunds information. Då är det bra med ett stort rum med bra sittplatser, god belysning och en plats att visa bilder eller anteckna. Men ett sådant rum tar mycket plats, och måste kombineras med andra funktioner såsom café, festsal, mötesrum, tävlings-sekretariat eller allmän samlingsplats.
- **Storlek.** Det sociala rummet är ofta 30-60 kvm, men kan i vissa fall vara större och då kunna utnyttjas som ordentlig festsal eller för större utbildningar. Då behövs ca 100 kvm och minst två utgångar. Rummet bör inte vara smalare än 5 meter i någon riktning, och alla ska kunna se alla samtidigt.
- **Dekoration.** Om klubben har bilder, historia eller priser att visa upp finns dessa vanligtvis i samlingsrummet. Hos många äldre vattensportklubbar (främst segling och rodd) är detta en stark del av identiteten och det kan ibland

finnas stora mängder memorabilia. Hur mycket som sparas och i vilken form det visas upp bör tänkas igenom och uppdateras med jämna mellanrum för att inte riskera att översvämma mindre anläggningar, och fortsatt upplevas relevant och välkomnande för nya medlemmar.

- **Multifunktion.** Detta rum är kärnan i den multifunktionella anläggningen och bör utformas så öppet och flexibelt som möjligt, samtidigt som olika inredning ska finnas nära till hands att plocka fram för att anpassa till olika funktioner. Det blir då viktigt att denna inredning kan förvaras på ett smart sätt när den inte används.



Ett samlingsrum med utsikt över vattnet kan sätta guldkant på fikastunden för besökare.

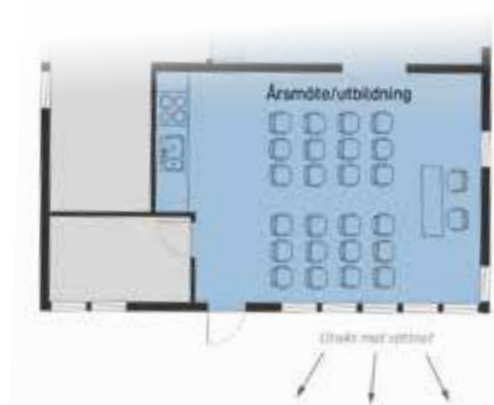
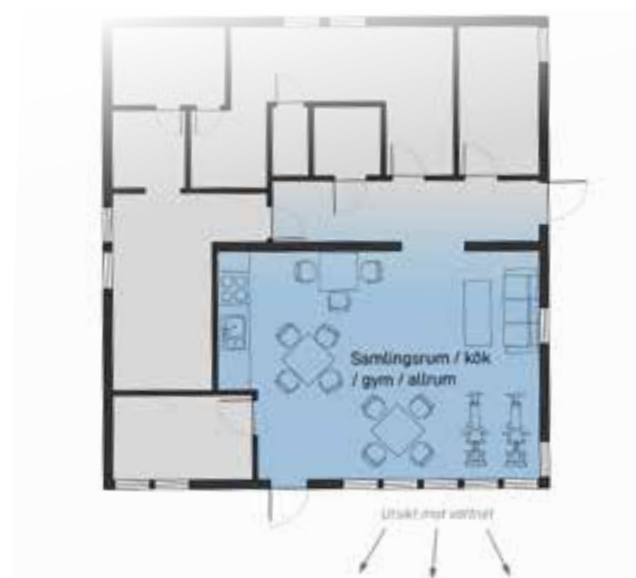


Inför träningar kan gruppen vilja samlas nära vattnet för att bättre ge instruktioner med utrustningen. En trappa, läktare eller bänkar passar bra. Gärna med väderskydd och lugn ljudmiljö.

Idag samlas många utomhus

Motion och idrott på vattnet sker ofta i grupp, och särskilt när det gäller ungdomsverksamhet i klubbar är detta mer eller mindre standard. Då behövs en samlingsplats för gruppen att kunna hälsa på varandra och för ledaren att ge instruktioner för aktiviteten. I kartläggningen av befintliga anläggningar syns att de flesta klubbar samlas utomhus efter att deltagarna bytt om (antingen hemma eller i ett omklädningsrum). Samlingen kan ske exempelvis på kajen eller bryggan, eller utanför båthuset. Ibland på en läktare eller trappa ner mot stranden. När det är sämre väder kan en plats under utskjutande tak eller längs med en husvägg bli till en spontan samlingsplats.

När samlingsplatsen är oorganiserad eller spontan är den inte alltid utformad på ett sätt som främjar aktiviteten, och det finns stor potential i att skapa mer genomtänkta samlingsplatser utomhus. Detta behöver inte vara särskilt avancerat, utan det räcker ofta med en yta som är någorlunda skyddad mot väder och vind, med god belysning och någon form av sittplatser eller ytor. Exempelvis genom ett skärmtak utanför båthuset som går ut några meter extra, med en bänk längs väggen, eller en trappa med några större trappsteg som går att sitta på (se bild ovan).



Ovan: exempel på olika möblering av samlingsrum



Samlingsrum med blandad äldre inredning på roddklubb.

Plats: verkstaden

Till skillnad från den vanliga idrottshallen och dess utrustning behöver vattensporternas utrustning mer underhåll som en grundläggande del av verksamheten. Detta avspeglas i behovet av någon form av verkstad.

- **Underhåll för hållbarhet.** Utrustningen behöver underhållas. Både smått som sker löpande, och stora saker i början eller slutet på säsongen. En verkstad är en uppskattad funktion och anledning för vuxna att vara med i en klubb. Verkstad blir extra viktigt om det finns gemensam utrustning som underhålls på plats.
- **Storlek.** En verkstad behöver med god marginal kunna rymma den utrustning som ska underhållas. För en roddbåt innebär det minst 10 meter, och därför blir ofta förrådet en typ av verkstadsyta för den klubb som inte har plats för båda. Detta är en bra multifunktionslösning men det kräver att golvet och faciliteter i förrådet är anpassade. Exempelvis belysning och ventilation kan behöva ses över.
- **Förvaring av verktyg och material.** En verkstad som används av amatörer behöver kunna hanteras på ett enkelt sätt och ha tydliga instruktioner. Förvaring bör ske på ett sätt som inte riskerar att orsaka skador. Hyllor i arbetshöjd och stabila ytor förbättrar arbetsmiljön. Det finns mycket verktyg (både mekaniska och elektriska) samt färger, rengöringsmedel, olja, bränsle, osv. Detta gör innehållet i verkstaden stöldbegärligt och ibland farligt, och det kan vara viktigt att tänka på säkerheten.
- **Professionalitet.** Idag är de flesta vattensportanläggningar underhållna och använda av ideella personer, men på en framtida större anläggning kan det tänkas finnas anställda för olika funktioner. En verkstad blir då delvis en arbetsplats och kan användas av en eller flera professionella personer. Detta har potential att bli en mycket användbar resurs för klubben, och något som kan öka verksamhetens attraktivitet och stärka hållbarheten i nyttjande av utrustning. I en professionell verkstad är det ännu viktigare med säkerhet i hantering och förvaring av dyra verktyg och material.
- **Multifunktion.** En verkstad kan kombineras med förrådsutrymmen och även bestå av flexibla ytor och möbler som kan flyttas ut vid behov. På så vis kan ett förråd packas ihop när det inte används, och tas fram vid exempelvis säsongens början och slut. En bra lösning för en flexibel verkstad är att använda bockar på en höjd om 70-100 cm för att lägga upp utrustning eller tillfälliga bordsytor och skåp eller lådor som kan fällas ut och rullas fram om det är tungt. Förlängningsladdar och flyttbara lampor kan dras fram.



Motorer används ofta, särskilt motorsport på vattnet behöver kunna göra regelbundet underhåll.



En lång arbetsbänk och en sittplats. Bra ljus och stabila ytor.

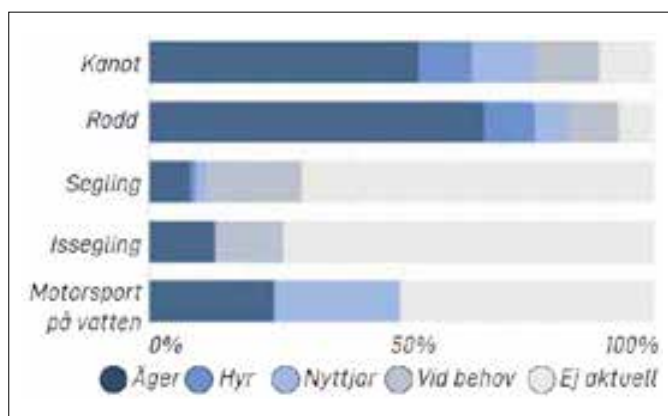


Rengöringsmedel, färg, olja, lim, etc.

Inom kanot och rodd är det mycket vanligt att klubben ordnat eget gym i sin anläggning. Det kan vara allt från några roddmaskiner och mattor i hörnet på samlingsrummet, till ett helt eget rum; specialbyggt och inrett med skivstänger, speglar, musikanläggning, osv. Detta används primärt under höst och vinter istället för träning på vattnet. En roddmaskin och mattor för styrketräning eller yoga kan vara uppskattade inslag inte bara för roddare, och ett gym kan vara en gemensam resurs för fler klubbar att nyttja. Om intresset blir stort behöver de intresserade grupperna ordna ett schema för att nyttja utrymmet, så att alla ska känna sig välkomna. Ett gym nyttjas ofta lång tid och kan med fördel ha fin utsikt och bra ljus från fönster.

- **Storlek.** Ett litet utrymme för gym eller roddmaskiner bör vara minst 25 kvm för att rymma upp till 3 personer som tränar. Om utrymmet är 60 kvm eller mer kan det vara hela grupper på upp till 10 personer som tränar tillsammans. Tänk på att gym-maskiner kan vara tunga och golv och bjälklag behöver kunna bära trycket under lång tid.
- **Säsong** Ett litet gym med paddel-/roddmaskiner kan användas året runt oavsett väder. Vilket kan göra att medlemmar fortsätter träna regelbundet även under lågsäsong, och anläggningen blir nyttjad istället för att stå tom under vintern som istället ofta händer.
- **Uthyrning** En lokal vid vattnet kan hyras ut till många olika syften. Exempelvis kan mindre motionsgrupper hyra ett gym eller en tränings-studio för att kunna träna tillsammans. Yoga, styrketräning och annat som passar.

- **Multifunktionalitet.** Ett rum som inreds som enkelt gym på vintern kan återställas som tex. förråd eller samlingsrum på sommaren. Men ett större gym kan vara svårt att flytta bort eftersom det är tunga maskiner. I dessa fall kan det vara lämpligt att ha två olika rum, där det ena går att tömma, medan de andra är mer permanent med tex. tunga vikter eller fasta maskiner. Ett gym som används av flera grupper behöver tydliga regler och instruktioner för att göra rent och öka säkerheten.



Arena Vattnet enkät: klubbar som äger eller hyr ett gym



Gym med fria vikter



Roddmaskiner eller paddelmaskiner

Plats: utsiktsplats och uppställningsplats

Nästan alla befintliga anläggningar för vattensport har platser för att sitta ned och titta på utsikt över vattnet, eller för att följa träning och tävling. Även för andra besökare kan det vara en populär plats att stanna till. Möjligheten för föräldrar att kunna stanna kvar och fika medan deras barn tränar, vara sociala och samtidigt titta på för att lära sig mer, har visat sig viktig för att behålla ungdomar.

- **Inne eller ute.** Om det finns ett klubbhus eller en gemensamhetslokal bör denna ha en altan eller fönster från fikarummet som överblickar vattnet och samlingsplatsen för träning. Om det är en blåsig plats kan det vara bättre att sitta inomhus, men detta blir i så fall en exklusiv plats för medlemmar med tillgång.
- **Plats.** Alla sittplatser på anläggningen bör överblicka vattnet och samlingsplatsen. Dessa sittplatser kommer att användas av föräldrar, publik, offentliga besökare och även grupper med aktiva som samlas för genomgångar. Det får gärna vara låg, och en lugn ljudmiljö för att instruktioner ska höras. Träd och buskar ska inte stå i vägen för utsikten, men bakom sittplatsen får det gärna vara ett skydd. Bryggan är en utmärkt plats för att sitta och överblicka verksamheten. Det är lätt att lägga till en fast bänk eller ett trappsteg på befintlig bygga eller kaj. Men tänk efter så att det inte blockerar vagnar eller utförelse av utrustning.
- **Storlek.** Ett picknick-bord av trä på 1,5-3 meter är ett vanligt inslag. Det behöver vara tillräckligt tungt för att inte flyttas iväg hur som helst, eller fastmonterat i marken. Om en trappa delvis konstrueras med stora trappsteg (höjd 30-40cm, x djup 50 cm) kan dessa användas som sittplatser.
- **Material.** Gräsplaner är bättre än grus, eftersom det inte repar undersidan på materialet. Trä är alltid rekommenderat för sittplatser eftersom metall, betong och sten är kallt och hårt att sitta på. Konstruktionen måste vara gedigen, och gärna fastmonterad om den står på en offentlig plats, eftersom den annars riskerar att flyttas.
- **Multifunktionalitet.** En utsiktsplats är en resurs som lockar nya besökare och potentiella idrottare till anläggningen. Om det finns ett café eller en restaurang är en fin miljö och sittplatser med utsikt nästan ett krav. En multifunktionell anläggning bör ha offentliga platser för att sitta och titta på vattnet och eventuell idrott. Detta bör kombineras med ett offentligt café. På så vis kan anläggningen nyttjas av fler personer, och större delen av tiden, oavsett om det pågår träning eller inte.



Gräs är ett bra underlag för att lägga ut kanoter och annan utrustning för underhåll eller inför aktiviteten.



En stor yta vid vattnet passar för både uppställning, samlingar och sedan för den som vill titta på från land. Notera bockarna för att lägga kanoterna på.



Uppställning av klubb-båtar kräver ofta bevakning eller uppsikt.



Utsiktsplass.



Uppställningsplats - en yta att tillfälligt (eller långsiktigt) ställa båtar/större utrustning som inte behöver stå inomhus

Plats: parkeringen och transporten

Föreningsanläggningar har idag oftast någon form av parkeringsyta. Ibland är den samma yta som används som uppställningsplats och samlingsplats, och detta fungerar bra så länge det inte kommer för många personer samtidigt. På större anläggningar finns oftast en anlagd parkering med gott om plats - kanske en yta som sköts av kommunen eller en båtklubb i närheten. Genomtänkt parkering och tillgänglighet för transporter kan göra stor skillnad i hur praktiskt det blir att arrangera större aktiviteter och tävlingar, eller om det är möjligt att lasta tunga saker.

- **Cirkulation.** Bilar med släpvagn behöver kunna komma fram till avlastnings-platsen, stå still och sedan köra till en parkeringsplats - helst utan att behöva backa eller göra tvärsvängar - och en cirkulerande trafiklösning är då lämplig.
- **Väg till rampen.** Om det finns en ramp eller kran behöver det också finnas en rak väg fram till dessa för att backa släpvagnen hela vägen fram på ett enkelt sätt. Helst ska det vara tillräckligt brett för att mötas, för att effektivisera vid större antal som ska i vattnet samtidigt. En ramp eller kran kan med fördel placeras i utkanten av anläggningen med särskild väg dit för att inte blockera övriga ytor och transporter.
- **Multifunktion.** Ytor som kan användas som parkering bör alltid anpassas för att hela eller delar av den ska kunna vara något annat. Exempelvis uppställningsyta för båtar vintertid. Välj gärna annat underlag än asfalt, exempelvis sk. gräsarmering.



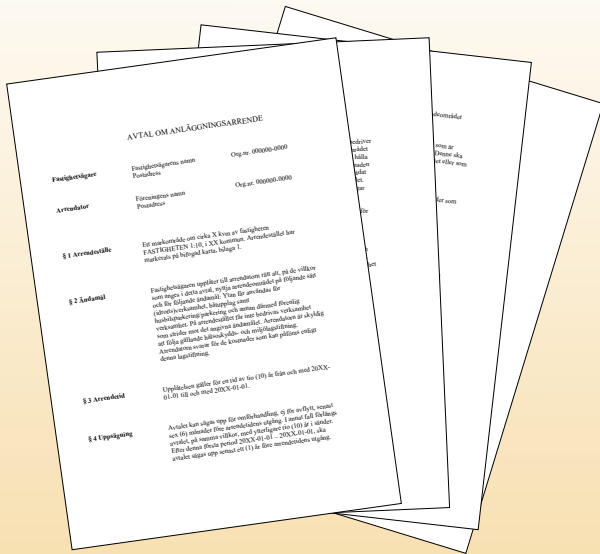
Hållbara transporter

Framtidens anläggningar behöver vara hållbara - både miljömässigt, socialt och ekonomiskt - för att vara en del av ett hållbart samhälle och en hållbar idrottsrörelse. En viktig aspekt av den miljömässiga hållbarheten är att möjliggöra andra transporter än med bil. Idag är bilen den dominerande metoden för att ta sig till vattensportsanläggningar. Det kan bero både på att anläggningen ofta ligger i utkanten av tätorten, eller ännu längre bort, samt det faktum att utrustningen är stor och tung och om den behöver transporteras är detta inte lämpat för cykel eller buss.

För att cykel, buss och andra alternativ i framtiden ska bli vanligare krävs att anläggningen ligger vid en hållplats i kollektivtrafiken, alternativt närmare bostadsorten för medlemmarna. Det krävs också att all den utrustning som idrottarna använder vid vardaglig träning finns på platsen, samt att de kan förvara sina medhavda väskor och värdesaker i lämpligt utrymme inomhus under tiden.



Sjösättning av motorbåt från bilsläp, via ramp.

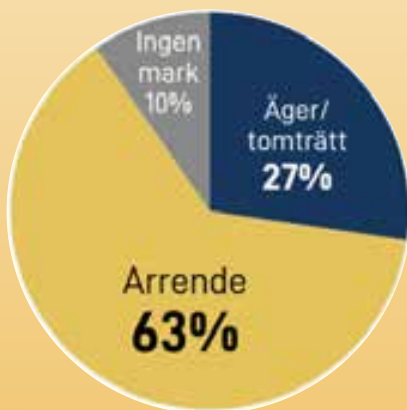


Behov av hållbara lösningar för underhåll och drift

En ideell idrottsförening kan äga och sköta sin egen anläggning, och på så vis få möjlighet att styra och påverka sina förutsättningar. Det är också vanligt att föreningar hyr eller nyttjar en yta eller anläggning som ägs och förvaltas av exempelvis en kommun eller annan större organisation. Men många klubbar saknar hållbara avtal och tillstånd för att verka på platsen. Mer än en tredjedel av vattensportsklubbarna saknar avtal eller har ett avtal med mycket kort tidshorisont. Korta avtal innebär osäkerhet och begränsningar i möjligheten att få anläggningsbidrag för investeringar. Dessutom är det vanligt att rätten att nyttja en yta för klubbhus, brygga och uppställningsplats är avtalat med en mycket hög hyra, som i sin tur gör verksamheten dyr.

Att driva och underhålla en anläggning kräver löpande engagemang och kunskap i allt från stöldskydd och renoveringar till ekonomi och juridiska tillstånd. I en färsk enkät från RF (Över stock, snö och sarg, 2022) anger nästan hälften av vattensportsklubbarna att de har ett stort renoveringsbehov, och likastor andel svarar också att klubbens anläggningskostnader är mer än 40% av årets totala budget. Detta indikerar att anläggningen kräver mycket av klubben. Dessutom blir kostnaden för renovering och utveckling en hög tröskel för en liten klubb där det redan är en stor belastning. Resultatet är att många vattensportsklubbar idag står med undermåliga anläggningar som har vattenskador, dålig isolering, gamla och otrygga miljöer och bristfällig tillgänglighetsanpassning.

För att framtidens anläggningar och platser för idrott och motion på vattnet ska kunna drivas och underhållas på ett hållbart sätt behöver det finnas en ekonomi och en organisation som kan ta hand om investeringar och insatser. Idag är det vanligaste att klubben har en gammal anläggning som tidigare kunde skötas på ideell basis, men där det inte längre fungerar. De gamla anläggningarna är dessutom ofta små, och om framtidens anläggningar ska kunna ha alla önskvärda faciliteter kommer det bli ännu mer jobb. Det är svårt att få ekonomin att bli hållbar när en ensam klubb, som bara nyttjar anläggningen 20% av tiden, ska stå för allt arbete och alla kostnader - men om flera klubbar kan hjälps åt, och dessutom får stöd från kommuner eller annat håll, så kan det bli möjligt. Framtidens vattensportsanläggningar behöver inte vara mer komplicerade än de flesta av dagens idrottshallar, men det kommer innebära en ny syn på organisation, ekonomi och skötsel för att bli hållbart.



63% av vattensportsklubbarna har ett arrendeavtal för tillgång till platsen för sin anläggning och idrottsverksamhet



Av de 63% som har arrendeavtal för sin plats är det mer än hälften som har oklar eller max 5 års tidshorisont.

Analys: primära områden för mer samarbeten och multifunktion

- Struktur för ägande, förvaltning och hyra
- Bryggor
- Förråd
- Samlingsrum/omklädningsrum

Ägandeform. Det finns stor potential för ökat samarbete och för utveckling av anläggningar som kan användas till flera olika vattensporter genom multifunktionalitet. En förutsättning för att ens kunna börja samarbeta är att formen för ägande, hyra, drift och underhåll är anpassat för syftet. Det behövs en tydlig ansvarsfördelning, ett hållbart ekonomiskt upplägg och en rättvis balansering av tillgången. Exempelvis kan en etablerad förening med hjälp av kommunen bygga eller utveckla en större anläggning, och sedan med hjälp av driftsbidrag sköta underhåll och administration när flera mindre föreningar får möjlighet att hyra delar av eller hela anläggningen för vissa veckodagar eller perioder. Den förvaltande föreningen kan också hyra ut till andra organisationer som t.ex. en restaurang eller en kommersiell kanotuthyrning. Vissa delar av anläggningen kan vara publika och andra privata, liksom vissa utrymmen kan tillhöra endast en förening (t.ex. förråd), medan andra är allmänna och nyttjas flexibelt (t.ex. kök och omklädningsrum).

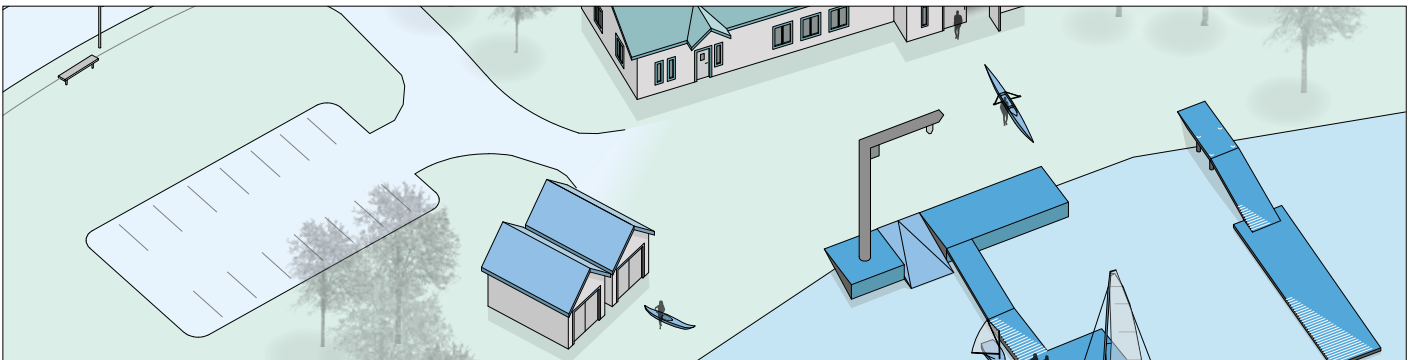
Bryggor. Mötet mellan land och vatten blir ofta en flaskhals om det finns för få vägar ut/in eller om det inte passar verksamheten. Därför behöver bryggan matcha verksamhetens omfattning och vilken typ av utrustning som används. För att bryggan ska fungera för många olika verksamheter och kunna vara flexibel över tid finns det några aspekter som behöver beaktas: höjd, bredd, material och hinder. Höjden över vattenytan bör inte vara mer än 20 cm för att kunna användas av kanot och rodd. Bryggan bör också vara skyddad på så sätt att du inte ska driva ut, eller ha svårt att komma iväg. Bryggor i strömt eller varierat

vattenflöde, speciellt där det bildas is, kräver extra tanke vid utformningen för att inte skadas. Anpassning kan göras genom att vissa delar av bryggan är fasta, och andra är flytande och möjliga att flytta.

Den multifunktionella bryggan bör ha en fast kaj (ofta sten eller betong) mot stranden, med en stor yta för att samlas och kunna göra iordning utrustningen. På kajen kan det också finnas sittplatser och bockar för uppställning. Kajens höjd bör vara jämn med omgivande mark för god tillgänglighet. Kanten mot vattnet kan vara hög, men bör ha någon form av ramp eller trappa för att nå vattnet. Den huvudsakliga angörings-bryggan mot vattnet utgörs sedan av en flytbrygga (ca 20 cm hög) som går ut från kajen. För optimistjollar behövs en ramp ner i vattnet, denna ramp måste vara minst två meter bred, och helst mer, för att kunna ta vagnar med optimistjollar, eller mötande personer. Själva bryggan bör vara minst 3 meter bred (helst 5-6 meter), och minst 20 meter lång, för att kunna användas av flera personer samtidigt. Bryggans ytskikt är ofta av trä, vilket är praktiskt eftersom det är lätthanterat och minskar repor på utrustningen. Då är det viktigt att se till att minska halkrisken på en blöt brygga med tex en matta eller kanter.

Förråd. En stor anläggning som nyttjas av flera klubbar, grupper och organisationer behöver flera olika förråd med möjlighet att anpassa och variera tillgången och utrymmet. Vissa saker kan vara dyra eller kräva specifik hantering och behöver därför ett mer skyddat förråd inomhus, medan andra saker är stora, skrymmande och ibland våta eller smutsiga och förvaras helst i stora luftiga utrymmen som i princip bara är ett väderskydd.

Förråd bör ha ett golv som tål stora mängder vatten, och i övrigt en konstruktion och stomme som är av gediget trä, vilket är mer flexibelt för ändringar och tillägg. Framtidens multifunktionella anläggning behöver vara relativt öppen för offentligheten när det gäller ytorna utomhus, och det kommer vara svårt att förvara saker utomhus såsom



många båtklubbar gör idag, utan risk för att det blir förstört eller stulet. Eftersom förrådsutrymmen tar stor plats är det en god idé att försöka optimera ytan genom att exempelvis ha två våningar i suterräng, eller använda loft och källare till klubbhuset. Den attraktiva tomtytan vid vattnet bör inte fyllas med statiska förråd mer än nödvändigt. Förråd bör skjutas bakåt eller mot kanter på sluttningar och annat för att inte stå i vägen.

Minst ett förråd bör vara ett gemensamt öppet utrymme som kan användas mer tillfälligt vid tävlingar och reovering, och sedan fyllas vid vinterförvaring då aktiviteten är lägre. Ett gemensamt utrymme kan också användas för den gemensamma utrustningen såsom bojar, flaggor, verktyg, fält, osv. Ett stort plus blir det om man även kan dela på båtar och mer avancerad utrustning, men detta kräver ytterligare genomtänkt struktur. Sedan behöver varje klubb eller grupp som nyttjar anläggningen ett eget förråd, eller eget utrymme i ett förråd där man kan ha sina specifika saker på ett sätt som gruppens ledare själva kan ansvara för och på så vis veta mer specifikt vad som finns och hur det används.

Samlingsrum/omklädningsrum En plats inomhus för att byta om, samlas, ha möten och känna gemenskap är en förutsättning för att grupper och föreningar ska kunna ha verksamhet som är mer än bara den specifika idrotten. Fika, samtal och en social gemenskap är för många som idrottar den viktigaste anledningen till att man väljer att fortsätta och att man engagerar sig som ledare eller funktionär. Denna typ av rum är i princip likadana oavsett vilken idrott som det handlar om. Därför vore det inte svårt att dela sådana rum med andra grupper och föreningar, eftersom rummen står tomma stor del av tiden och skulle kunna utnyttjas mer effektivt. Det som ibland står ivägen för detta är en önskan om att ha "sina egna" saker i samlingsrummet - såsom pokaler, foton och material - men med viss planering bör det finnas många fördelar med gemensamma lokaler som kan väga upp detta. En delad lokal blir betydligt billigare och lättare att ha råd med underhållet till.

Ett multifunktionellt samlingsrum är redan något som många vattensportsklubbar har eftersom klubbhuset består av endast ett eller två rum, och dessa nyttjas till allt möjligt beroende på säsong och behov. Möbler tas fram och tillbaka, ibland används det för omklädning och förvaring av väskor, sedan för fika, och en annan gång för kurser eller arrangemang. Det viktiga är att ha en plats att ställa utrustning och möbler åt sidan.



Analys: Platser i Sverige där det idag finns flera klubbar och flera vattenidrotter nära varandra, med möjlighet till ökat samarbete eller potential för ny multianläggning:

- Malmö
- Karlskrona
- Kalmar
- Långedrag/Göteborg
- Öresjö/Borås
- Jönköping
- Lidköping
- Uppsala/Ekoln
- Kalvsund/Hjuvik/Öckerö
- Helsingborg
- Västervik
- Nynäshamn
- Mälardalshöjden (Stockholm)
- Brunnsviken (Stockholm)
- Lidingö (Stockholm)
- Vaxholm
- Falun/Borlänge
- Sundsvall/Timrå
- Eskilstuna
- Västerås

Analys av platsen: vatten som passar olika verksamheter

En anläggning för vattensport behöver anpassas till det vatten den ligger vid. Det vore olämpligt att försöka tvinga fram en aktivitet på en plats där den inte fungerar på grund av väder, vind och klimat. Det är dock ingen brist på lämpliga platser i Sverige. Dessutom ligger många städer och orter vid vattnet vilket gör det mer tillgängligt och attraktivt som vardaglig aktivitet. I detta avsnitt behandlas olika typer av platser vid vattnet, och deras lämplighet för olika idrotter eller grenar.

Öppet hav Lämpligt för större former av segling och motorsport på vattnet i första hand, där vågor och vind (upp till ca 20m/s) är en fördel snarare än en nackdel. Ute på öppet hav är det också mindre risk för störning genom buller från motorer, vilket gör det lämpligare för motorsport och seglingens följesbåtar. Öppet hav kan däremot vara olämpligt för ungdomsverksamhet, och bör främst ses som en plats för mer avancerad träning och tävling.

- Segling (kölbåt, besättningssegling, längre distanser)
- Motorsport på vattnet (offshore)

Havsvik En anläggning placerad i en havsvik ger möjligheter att hålla sig i det lugnare vattnet inne i viken, men också att snabbt ta sig ut på öppet hav. Den specifika platsens egenskaper är avgörande och dagens anläggningar är ofta placerade där det går att välja olika håll beroende på väder och vind. Havsviken är en av de mest optimala platserna för en multifunktionell vattensportsanläggning eftersom den erbjuder ett mellanting mellan lugnt och blåsigt, och kan ibland ha en mynning från ett vattendrag eller en extra skyddad vik som fungerar för specifika långsammare aktiviteter. Det är idag en vanlig plats för de befintliga anläggningarna inom framförallt segling och kanot.

- Segling (alla grenar och klasser)
- Motorsport på vattnet (alla grenar)
- Kanot (havskajak/surfski, motionspaddling, sprint)
- Rodd (motionsrodd och kustrodd)
- Båtklubb

Sjö (stor) De stora sjöarna i Sverige (större än 20 km) är många och på dessa kan vinden komma upp i tillräckligt höga hastigheter för att erbjuda avancerad segling. Och det kan samtidigt finnas lugna vikar och områden där vattnet lämpar sig för rodd eller tex. Stand Up Paddling (SUP).

- Kanot (sprint, motionspaddling, SUP, mfl.)
- Rodd (kapprodd, motionsrodd)
- Segling (seglarskola, kölbåt, mindre tävlingar, etc.)
- Motorsport på vattnet (alla grenar, men svårt få tillstånd)
- Issegling
- Båtklubb



Liten insjö Otaliga små sjöar lämpar sig väl för motions- och ungdomsverksamhet inom de flesta vattensportgrenar. Inom segling endast lämpligt för mindre aktiviteter som seglarskolor och övningsplatser eftersom ytan är mindre. Små insjöar är speciellt lämpliga för issegling eftersom dessa fryser till stabila isar tidigt på säsongen. Fördelen med en liten sjö är också att det inte finns någon privat båttrafik att konkurrera med eftersom det inte finns någonstans att åka. En liten sjö kan med fördel utrustas med permanent 2 km rak bana i kombination med fast anläggning på land.

- Kanot (alla grenar på slätvatten)
- Rodd (kapprodd)
- Issegling (särskilt lämpligt)
- Även långfärdsskridskor, sportfiske, casting, vattenskidor/wakeboard

Å/älv Många av de befintliga vattensportanläggningarna ligger invid ett vattendrag eftersom dessa ligger mer centralt i tätorterna och möjliggör en anläggning på gångavstånd för medlemmarna. Det ger också en längre sträcka som blir möjlig att ta sig fram om vattnet fortsätter både före och efter. Detta är framförallt en populär plats för olika former av paddling och kanotverksamhet, och det är vanligt att privata motionärer och icke-klubbanslutna kan paddla på eget initiativ. Hur vattnet ser ut och vilken hastighet det har är avgörande för vilka grenar som är bäst lämpade. Exempelvis blir forspaddling och kanotslalom möjligt först vid högre flöden i terräng som skapar virvlar och forsar.

- Kanot (alla grenar, beroende på vattnets flöden)
- Rodd (i lugnare vatten)

Älvmyrning Där vattendraget mynnar ut i en större sjö eller i havet finns möjligheten att kombinera två olika miljöer och det öppnar upp för en rikare mångfald av idrotter och grenar på samma plats. På dessa platser finns nästan alltid en tätort av historiska skäl. Exempelvis Nyköping och Göteborg. Älvmyrningen kan vara en gammal hamn eller industri som numera är på väg att göras om till stadens framsida, och under 2020-talet pågår många sådana utbyggnader av städer som öppnar upp för potentiella nya vattensports-anläggningar som en del av skyltfönstret.

- Segling (endast på större ytor)
- Kanot (alla grenar, beroende på vattnets flöden)
- Rodd (alla grenar, helst lugnare vatten)
- Motorsport på vattnet (alla grenar, men kan vara svårt med tillstånd)
- Båtklubb

Fors/damm För att åstadkomma den typ av vattenflöde som krävs för kanotslalom eller forspaddling kan en naturlig fors användas, men dessa är idag nästan alltid manipulerade om de ligger i närheten av tätorter eftersom de nyttjats för vattenkraft i dammar, eller för transport med båtar som kräver lugnare vatten. Men även ett manipulerat vatten kan fungera bra för dessa grenar, om funktionen tas med i planeringen. Exempelvis kan platsen nedanför en mindre damm vara lämplig vid lagom stora flöden, och ett vattendrag som får en ny bana kan ha flera parallella flöden där ett av dem blir mer som en naturlig trappa. Denna typ av platser är generellt svår att kombinera med andra vattensporter, men anläggningen kan troligtvis delas med andra landbaserade friluftsidrotter som löpning, orientering, skidor eller klättring.

- Kanot (forspaddling, kanotslalom, motionspaddling)
- Motorsport på vattnet (aquabike i dammen ovanför)
- Även lämplig kombination med landbaserade friluftsidrotter

Pool För vissa typer av övningar kan en pool, både inne och utomhus, räcka långt. Det avgörande är att verksamheten inte går ut på att ta sig en viss sträcka, samt att det inte blir smutsigt i vattnet. Vanligtvis är en pool något som kommunen äger och vattensportsklubben kan hyra poolen precis som vilken verksamhet som helst. En specialbyggd pool kan också skapas som en "paddelmaskin" med ett ständigt flöde. Bredvid en pool är också en bra plats för vanliga roddmaskiner och paddlingsmaskiner för torrträning.

- Kanot (kanotpolo, vältövningar allmänt)
- Segling (vältövning mindre båtar)
- Även paddlingsmaskin och roddmaskin
- Även casting



Illustration från sida 7: släktskap och möten mellan olika vattenidrotter, sett utifrån vilken typ av vatten som passar bäst för de olika idrotterna (generalisering).





Rapport del 2. Kartläggning av befintliga anläggningar

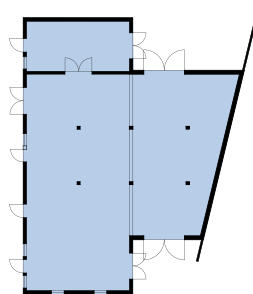
Anläggningar

För att förstå och förklara anläggningarna har vi under våren 2022 genomfört en kartläggning av anläggningar som idag används för idrott och motion på vattnet - framförallt föreningsdrivna, men också allmänna platser som delvis nyttjas av en eller flera föreningar.

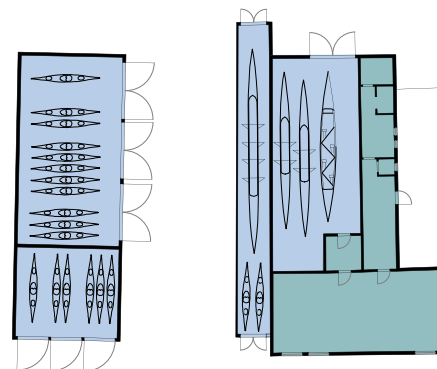
- 40 Kungälvs Kanotklubb
- 42 Nyköpings Forspaddlare
- 44 Vaxholms Kanotsällskap
- 46 Fagerviks Kanotklubb
- 48 Stenungsunds Segelsällskap
- 50 Marstrands Segelsällskap
- 52 Sundsvall-Njurunda Båtklubb
- 54 Jollekappseglarna Västerås
- 56 Magelungens Roddanläggning
- 58 Kungälvs Roddklubb
- 60 Lidingö Roddklubb
- 62 Avesta Roddklubb
- 64 Öregrunds Racerklubb



Nyköpings Forspaddlare, s.42



Stenungsunds SS, s.48



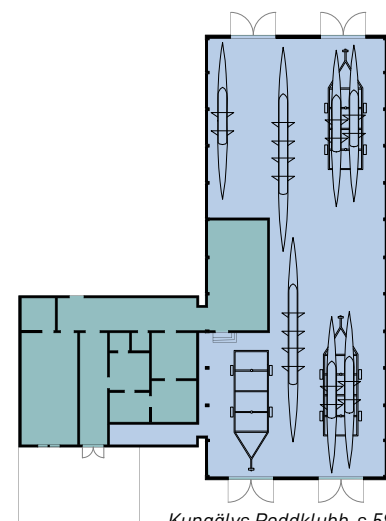
Lidingö Roddklubb, s.60



Vaxholms Kanotsällskap, s.44



Kungälvs kanotklubb, s.40



Kungälvs Roddklubb, s.58

Platser för idrott och motion



Den vanliga idrottsanläggningen avser oftast en fast anlagd yta eller byggnad som är till för att utöva en eller flera idrotter. Speciellt för inomhusidrotter blir detta ett tydligt och väl avgränsat begrepp, men för utomhusidrotter och särskilt de som utövas i naturen, är anläggningen mer än bara en specifik byggnad. I dessa fall är det lämpligt att även prata om platser för idrott som ett större begrepp.

Anläggningen är en del av platsen. Enbart en plats för idrott räcker inte för att kunna hålla organiserad verksamhet, därför krävs även en form av fast anläggning - byggnader och konstruktioner som stöd för den idrottsliga verksamheten i naturen. I denna rapport pratar vi om både den fasta anläggningen och platsen eftersom båda är av stor betydelse för idrott och motion på vattnet.

En plats för idrott och motion på vattnet innebär ett område som ibland används för idrott, men som också kan användas till mycket annat. Samma sjö kan vara hemvist för flera olika klubbar som utövar vattensport, samtidigt som det också är en plats för bad, fiske och friluftsliv. Denna sjö behöver nyttjas och skötas på ett hållbart sätt av alla intressenter, och den behöver tillgängliggöras på ett lämpligt sätt för att de olika verksamheterna ska kunna använda den. Att kommunen bygger offentliga bryggor, parkeringar och stränder är ett sådant exempel. Det kan också handla om vägar fram till, eller längs med vattnet.

I denna rapport kartlägger vi ett antal anläggningar, inklusive platserna som idrotten utövas på. Oftast finns en tomt eller yta närmast den fasta anläggningen som används för samlingar, uppställning av utrustning och ibland för tillfälliga evenemang. Att ha tillgång till en sådan yta är också en viktig förutsättning som lätt kan tillgodoses för en idrottsförening eftersom sådana ytor inte behöver vara specifika, utan kan vara allmängiltiga och multifunktionella redan från början.

Kungälvs kanotklubb

Ägare: Kungälvs Kanotklubb

Rum inomhus: 500 kvm

Yta utomhus: >5 000kvm

Bryggor: 1st (15+30 meter)

Förrådsutrymmen: 130 kvm

Omklädning: 100kvm

Sociala rum: 150 kvm

Faciliteter: El, kök, dusch, gym, etc.

Verksamheter: Slätvatten, kanotpolo, friluftspaddling

Vatten: Göta Älv/Nordre Älv

Avstånd från centrum: 1km

Status: Nyligen rejält upprustad, tillräckligt stor och i gott skick.

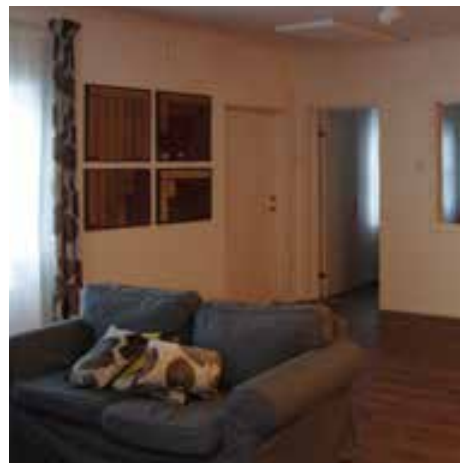
Diverse andra fakta: Delar av anläggningen hyrs ut till en lokal kampsportsklubb, och de nyttjar gemensamma omklädningsrum.



Eget gym i lokalen som är öppet för medlemmar dygnet runt är ett uppskattat inslag.



Förråd för kanoter i tempererat utrymme med breda dörrar längs hela förrådet möjliggör snabb och lätt hantering. Förrådet är lagom djupt för en kanot på längden.



Flera olika sociala utrymmen finns i lokalen för för att kunna samlas i både små och stora grupper. Mötesrum, soffrum, kök och fikarum, osv. Även utanför finns plats för bord och samling sommartid.

Kungälvs kanotklubb

A - Verkstad

B - Annan organisation hyr

C - Omklädningsrum

D - Socialt utrymme

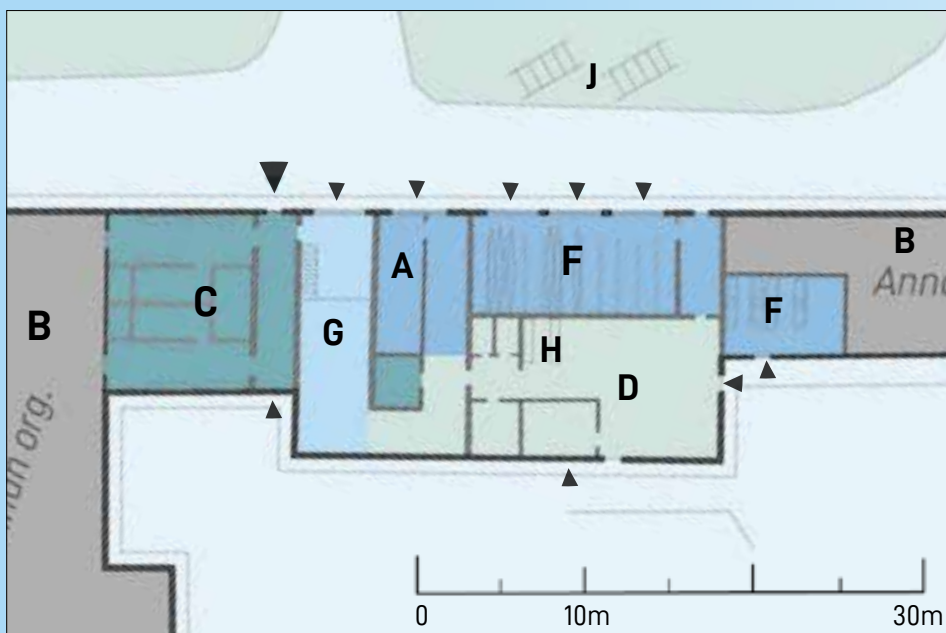
E - Entré

F - Förråd

G - Gym

H - Kök

J - Spol-/tvättplats

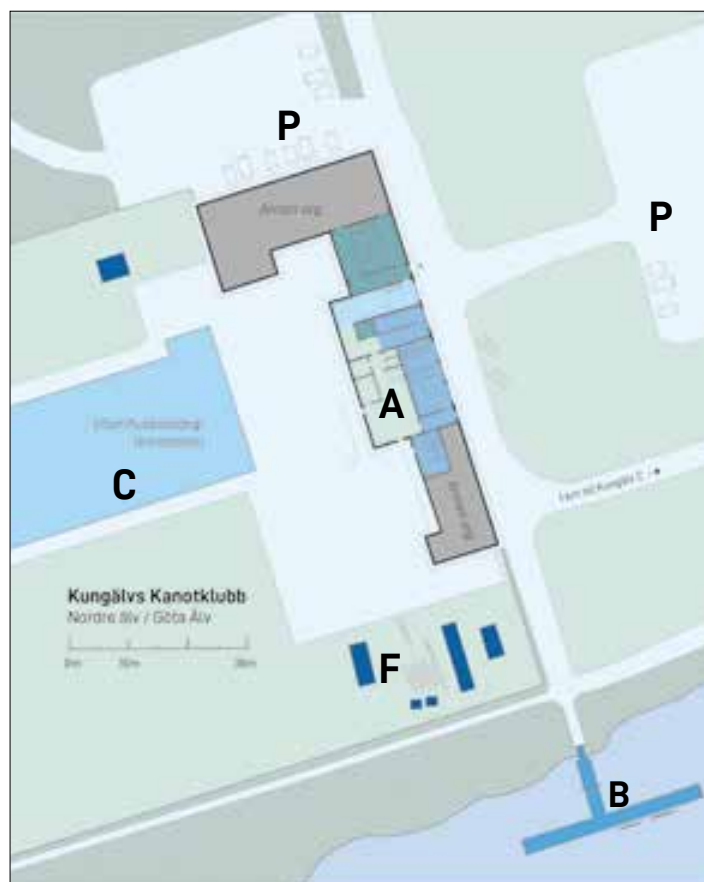


Gamla simbadet vid älven

Kungälvs kanotklubb har tagit över ett gammalt simbadhus med tillhörande utomhuspool. I byggnaden var det högt i tak och stora vikbara skjutdörrar som gjorde delar av lokalen lämplig både som förråd för båtar och annan utrustning. Vid den renovering som gjordes för några år sedan lades stort fokus på sociala rum och ett gym där medlemmar kan komma och träna när som helst. Att använda befintliga fabriksbyggnader eller andra större lokaler som kan renoveras och ändras flexibelt på insidan är ett bra exempel på hur föreningslokaler kan skapas genom återvinning och nyttjande av betydligt mindre resurser än vad som krävs vid nybyggnad.

Utanför byggnaden finns ett stort område med gräs och en pool. Ibland är också caféet öppet för allmänheten på sommaren. Poolen används för bad, men också för kanotpolo - vilket är en lite mer ovanlig resurs att ha tillgång till direkt utanför klubbhuset. Det gör att kanotklubben kan ha flera olika grenar och övningar nära tillhands.

Med tanke på anläggningens storlek kan bryggan ute i älven anses vara något liten i förhållande till den kapacitet som finns i övrigt. Den blir lätt en flaskhals när många ska ta sig ut på vattnet samtidigt. Klubben uttrycker själva att det vore trevligt om stråket längs med vattnet blev mer öppet (idag är det mest vass) och möjligt att ha fler bryggor, och andra verksamheter. På så vis skulle platsen också bli säkrare och mer attraktiv.



- A - Klubbhus
- B - Brygga
- C - Bassäng för bl a kanotpolo
- F - Utomhusförråd och uppställningsplats
- P - Parkering



Pool som kan användas för kanotpolo, men också offentlig tillgång för bad på sommaren.

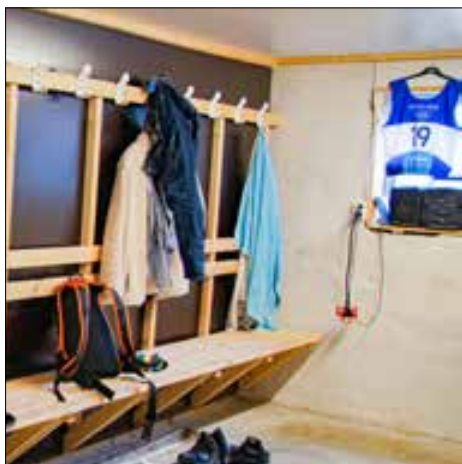
Nyköpings Forspaddlare

Verksamheter: Kanotslalom/forspaddling
Vatten: Nyköpingsån

Ägare: Nyköpings kommun (hyrs på 10 år)
Rum inomhus: 200 kvm
Yta utomhus: - (allmän)
Bryggor: 20 kvm (2 st)
Förråd: 80 kvm (mestadels i 4 containrar)
Omklädning/dusch: 40 kvm
Sociala rum: 80 kvm
Faciliteter: el, vatten, värme, mfl.
Avstånd från centrum: 1km

Status: Renoverad källare med omklädningsrum och förråd, planer för mindre renovering övervakning.

Diverse andra fakta:
Anläggningen består främst av den specifika platsen på vattnet nedanför dammen, där forsen ständigt är aktiv. Ca 100 meter långt och 30 meter brett område på vattnet.



Nyrenoverade omklädnings-utrymmen i källaren. Betong i golv och väggar, trä för inredning och hyllor. God belysning, värme och ventilation är en förutsättning för att rummen ska upplevas trevliga.



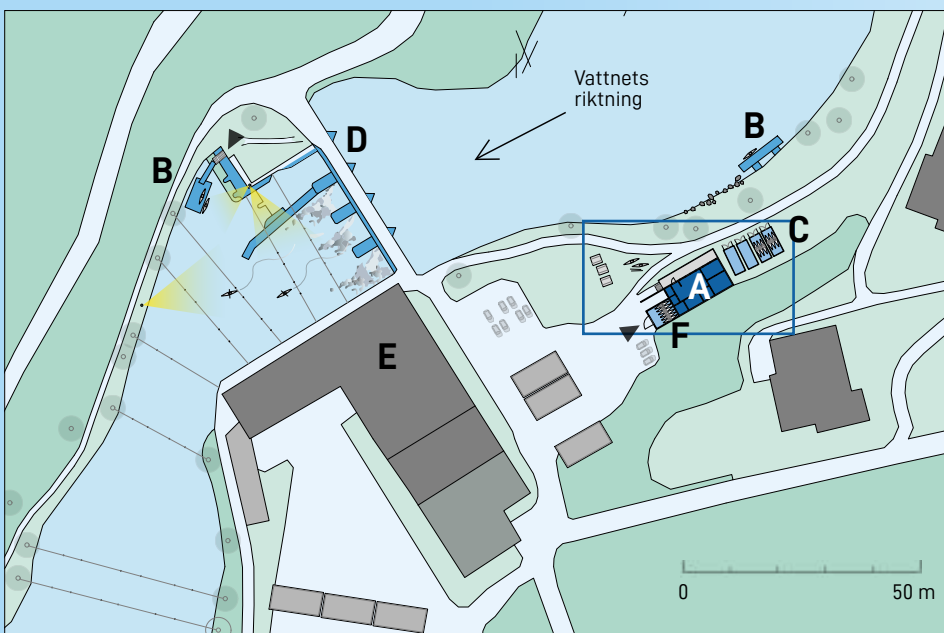
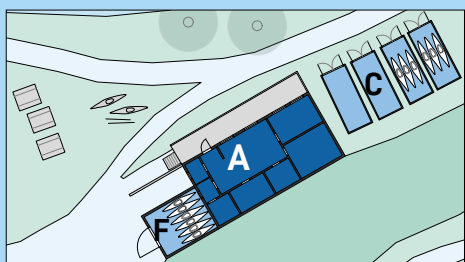
Starka strålkastare invid vattnet gör det möjligt att träna även när det är mörkt (framförallt vinterhalvåret) vilket är vanligt förekommande då det forsande vattnet sällan fryser.



Slalompinar (med betongtyngder inuti) hänger från vajrar spända över vattnet. Pinnar kan lätt justeras i sidled från kanoten. Flyttas ofta för olika typer av träning.

Kanotslalom-anläggning NFP

A - Klubbhus, inkl. omklädning, förråd och samlingslokal.
B - Brygga
C - Containrar
D - Damm
E - Privatbostadshus
F - Förråd (uppvärmt)

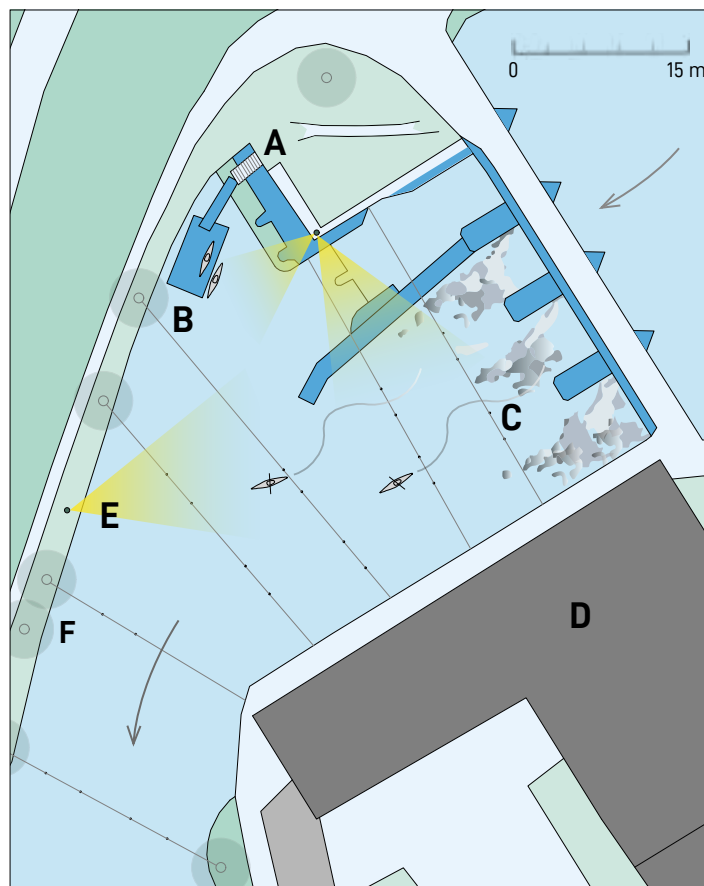


Hinder skapar varierande vattenflöde

Vatten som strömmar förbi ett hinder bildar virvlar, och det kan uppstå "lä" bakom hinder, eller i olika fickor. Detta möjliggör för paddlaren att "klättra" uppåt i forsen, och att kunna svänga, stanna eller på annat sätt anpassa sin framfart. För denna kanotklubb vore det önskvärt om vattenflödets fall delades upp på flera olika steg, och även med naturligt varierande inslag i strandlinjen både ovanför och nedanför dammen för att skapa virvlar och olika vattenflöden.



Klubbhus vid östra stranden. Två våningar à 90 kvm, samt förråds-tillbyggnad 23 kvm. Övervakning sociala utrymmen, expedition och möjlighet till övernattnig. Källaren (som används mest) är inredd som omklädnig, dusch och förråd för våtdräkter, hjälmar och diverse utrustning. Både förråd och källare är anpassade för avrinning från blöta saker.



Kanotslalom-bana i forsen nedanför dammen (Nyköpingsån).

- A - Trappa ner till vattnet
- B - Brygga i hörn med lugnare vatten
- C - Forsande vatten nedanför dammar (ca 10-50 m³/s)
- D - Privatbostadshus
- E - Strålkastare för träning under vinterhalvåret
- F - Vajrar för slalompinningar, fästa i träd eller kaj



Ungdomsträning på väg ut i det forsande vattnet. Ljudnivån är hög. Hjälmar, flytväst och kapell är vanlig utrustning.

Vaxholms Kanotsällskap

Verksamheter: Kanot

Vatten: Östersjön

Ägare: Vaxholms Kommun äger marken och kanotsällskapet äger byggnaderna.

Rum inomhus: 350kvm (varav 70 förråd)

Yta utomhus: - (allmän plats)

Bryggor: 180 kvm (4st) olika stora

Förråd: 320 kvm

Omlädnings/dusch: 60 kvm

Faciliteter: el, vatten, verkstad, kök, kiosk, gym, mm.

Avstånd från centrum: 2km

Status: Gott skick. Vill gärna utöka klubbhuset.

Diverse andra fakta:

Anläggningens byggnader är placerade och utformade för att likna en traditionell skärgårdsby med sjöbodar längs vattnet och större boningshus en bit upp från havet.



Fasta bojar markerar en kort bana i den skyddade viken strax utanför anläggningen. Bra för att träna sprint och övningar för ungdomar.



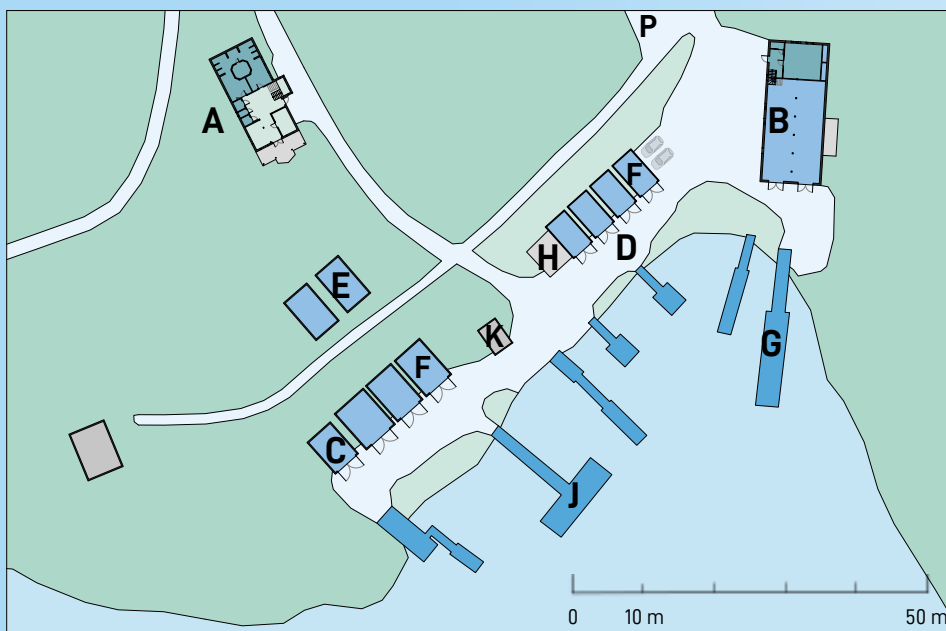
I klubbhuset finns ett eget gym på ca 100 kvm med fria vikter och paddelmaskiner. Vanligt att medlemmar är med i första hand för att använda detta gym.



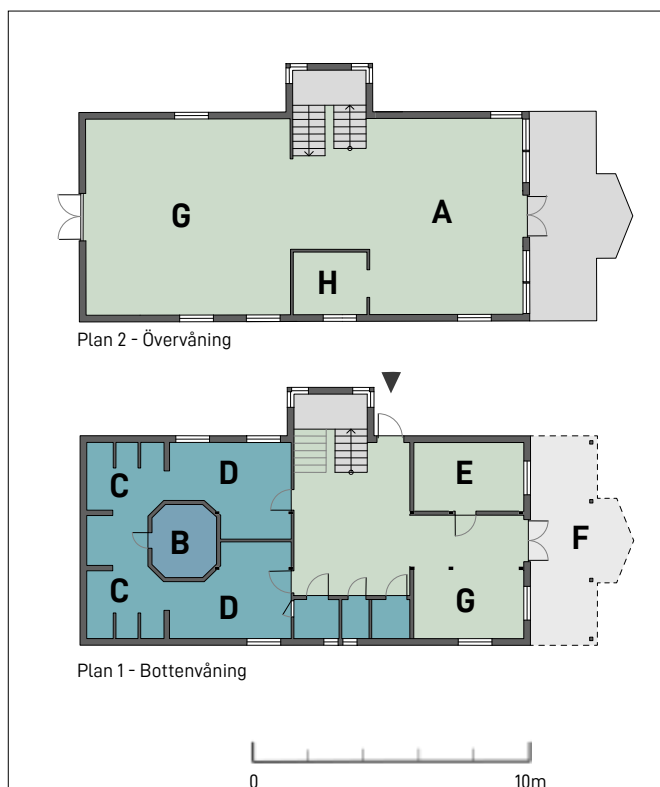
Kanotsällskapets klubbhus från tidigt 1990-tal. Bottenvåning med omlädnings-, dusch- och kontor. Övervåning med gym, samlingsrum och kök. Finns utsikt från balkong och altan mot vattnet.

Vaxholms Sjösportsanläggning

- A - Kanotklubbens klubbhus
- B - Roddföreningens klubbhus
- C - Seglarskolans förråd
- D - Samlingsplats kanot
- E - Verkstad
- F - Förråd
- G - Rodd-brygga (2st)
- H - Altan
- J - Kanotbryggor (4st)
- K - Kiosk
- P - Parkering



Kanot, rodd, segling, mfl. tillsammans



Vaxholms kanotklubb, klubbstuga i två plan (suterräng)

- | | |
|--------------------|----------------|
| A - Samlingsrum | E - Expedition |
| B - Bastu | F - Altan |
| C - Dusch | G - Gym |
| D - Omklädningsrum | H - Kök |

I en skyddad vik på Vaxholms-ön ligger en sjösportsanläggning som ursprungligen byggdes för kanotklubben i början på 1990-talet men som sedan kommit att användas även av en roddklubb och en seglarskola. Bara en kilometer bort finns en båtklubb som ibland hyser motorsport på vattnet och vattenskidor. Samma del av Vaxholms-ön har också en orienteringsklubb och plats för fler friluftaktiviteter.

Sjösportsanläggningen drivs ideellt, av framförallt Vaxholms Kanotsällskap, som har både ungdomsverksamhet, elit och motion. Klubben har vissa arvoderade personer som jobbar i verkstaden och med bland annat uthyrning på sommaren. Marken nyttjas av hävd från kommunen, medan klubben själva äger alla byggnader och bryggor. Anläggningen är medvetet utformad för att passa in i kulturmiljön genom små rödvita sjöbodar som förråd nära vattnet, och ett större klubbhus en bit upp som följer skärgårdens byggnadsstil för boningshus.

I viken finns sju olika bryggor som alla har en flytbrygga ytterst där det är lätt att lägga i sin båt. Längst åt sydväst har seglarskolan ett särskilt förråd och en ramp som passar för att lägga i jollar. Varje förråd är anpassat för sin specifika förvaring, men de större husen med samlingsrum och omklädningsrum är flexibla och kan användas till både gym, utbildningar och fester. Även uthyrning förekommer. Platsen är ett gott exempel på när flera olika idrotter verkar på samma område, och har möjlighet att samarbeta och dela på vissa resurser. Genom att även landbaserade idrotter finns i närheten kan det uppstå fler samarbeten och möten som exempelvis möjliggör för ungdomar att prova flera idrotter på ett lättare sätt.



Vy från bryggorna mot kanotsällskapets sjöbodar i samband med träning

Fagerviks Kanotklubb

Verksamheter: Kanot
Vatten: Indalsälven

Ägare: Tomten ägs av privat kommersiell markägare, byggnaden ägs av klubben.

Rum inomhus: 300 kvm (varav 140 förråd)

Yta utomhus: ca 2 000 kvm (utan avtal)

Bryggor: 240 kvm (sammanshängande yta)

Förråd: 190 kvm (varav 50 i containers)

Omlädnings/dusch: 45 kvm

Sociala rum: 50 kvm

Faciliteter: el, vatten, kök, gym, mfl.

Avstånd från centrum: 4 km

Status: Visst behov av renovering av klubbhuset

Diverse andra fakta: Klubbhuset innehåller: omklädn, dusch/wc, samlingsal, kök samt några paddelmaskiner.

Större förråd för båtar finns nere vid bryggan (ej isolerat)



Sista biten ner mot vattnet är bryggan bitvis en trappa med stora steg - lämpliga för att sitta, samlas eller ställa av utrustning.



Klubbhuset med fönster ut mot vattnet står direkt ovanför den branta sluttningen ner mot älven.



Paddlar förvaras i specialkonstruerade fack i förrådet för att vara lättillgängliga och kunna torka ordentligt.

Klubbhus, båthus och bryggor

A - Samlingsrum

B - Brygga/trädäck

C - Omklädningsrum och dusch

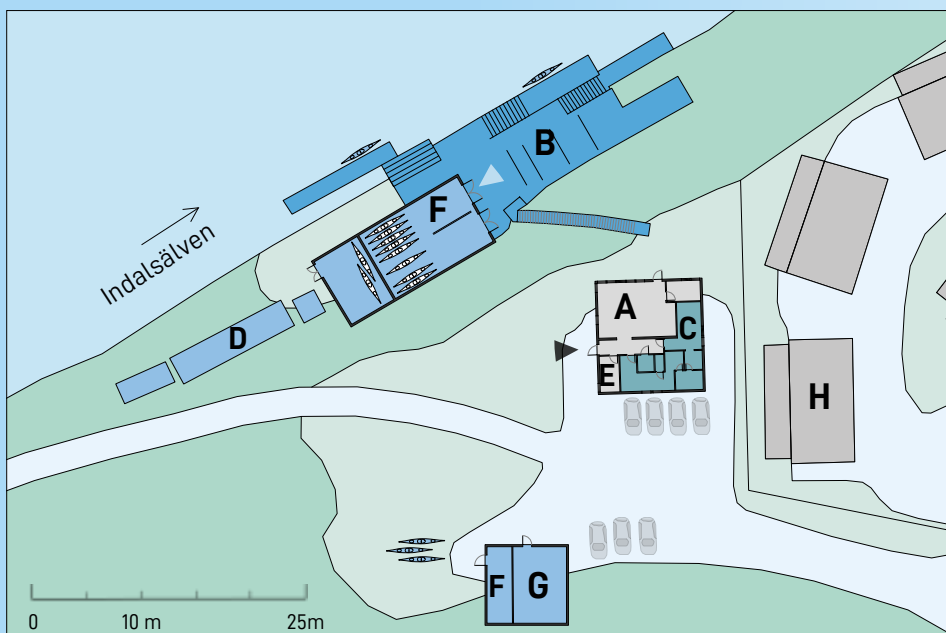
D - Containers

E - Expedition/kontor

F - Förråd och båthus

G - Gym

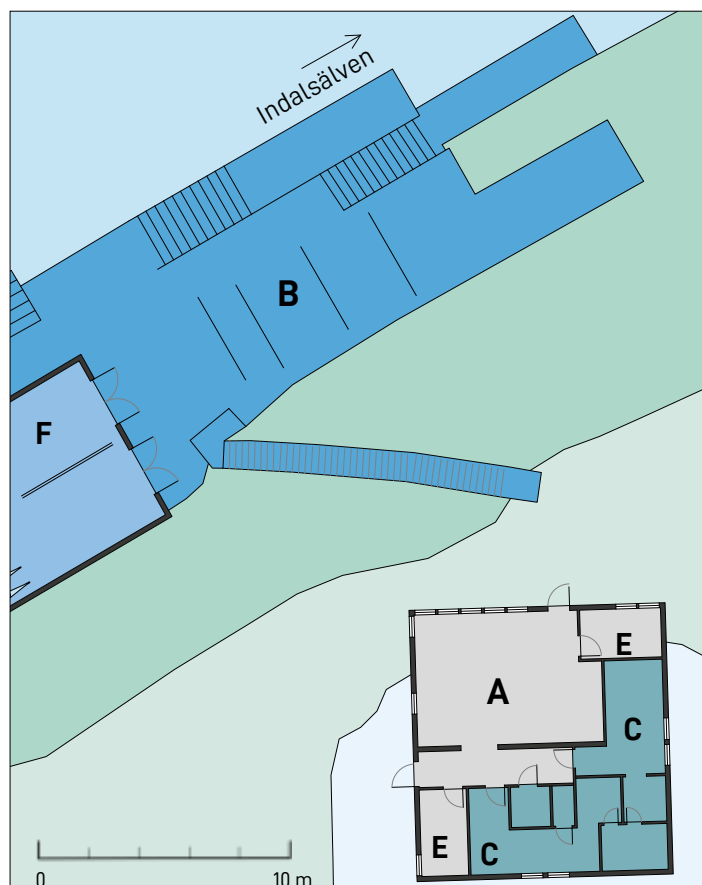
H - Fritidshus/villaområde



Stora ytor har skapats vid vattnet

Platsen för klubbhuset ligger på en liten yta ovanför en brant sluttning ner mot älven. Att bära utrustning upp och ner för trappan är ohållbart, och därför finns ett större båthus och förråd nedanför slänten - direkt vid vattnet. Här har klubben byggt en stor brygga, med en rejäl öppen yta och flera mindre bryggor där du kan lägga i kanoterna. Den stora bryggan med trädäcket är fäst i marken, medan de mindre bryggorna delvis är flytbryggor som nås med små trappor.

Utformningen av denna brygga beror dels på Indalsälvens varierande flöde på grund av en damm, och vintertidens is som kan ta med sig allt som sticker ut för långt. Därför går bryggan huvudsakligen längs med stranden. En viktig aspekt är också att bryggan även fungerar som samlingsplats och behöver ha en stor plan yta där flera personer kan lasta ut kanoter från förrådet och göra dem i ordning samtidigt. Denna typ av ytor finns inte naturligt på platsen på grund av sluttningen, och man har därför skapat sin yta med en stor brygga. Klubben skulle gärna ha fler öppna ytor på gräset ovanför sluttningen, men eftersom man inte äger marken själva är det svårt att åtgärda. Vid träning räcker bryggans ytor, men för större läger eller tävlingar behövs ofta mer.



Utsnitt brygga (B) och klubbhus (A): förbindelse med hjälp av trappa ner från klubbhuset till bryggan gör det svårt att bära upp utrustningen, därför har klubben byggt en stor yta nere vid vattnet där kanoter kan läggas upp och samlingar kan göras vid träningar, utan att behöva gå upp och ner för trappan.



Stor brygga och trädäck framför båthuset skapar en plan yta i sluttningen ner mot älven.

Stenungsunds Segelsällskap

Verksamheter: Segling
Vatten: Skagerrak (Hake Fjord och Askeröfjorden)

Ägare: Stenungsunds SS (mark arrenderas av kommunen)

Rum inomhus: 170 + 200 kvm

Yta utomhus: 5 000 kvm

Bryggor: 500 kvm (ca 5st) varav en 130m

Förråd: 200 kvm

Omklädning/dusch: 25 kvm

Sociala rum: 80 kvm

Faciliteter: el, verkstad, mfl.

Avstånd från centrum: 500m

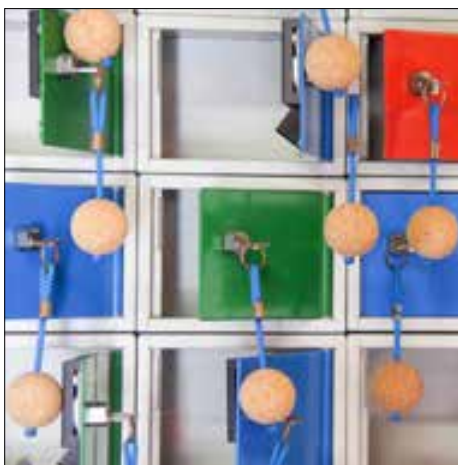
Status: Klubbhus har visst behov av renovering. Förråd/båthus nyligen upprustat och tillbyggt.

Diverse andra fakta:

Förrådet/båthuset är utformat som en länga med små bodar, men är öppen planlösning på insidan.



Sittplatser genom stora trappsteg utanför brygghuset. Praktisk samlingsplats med närhet till bryggor och utrustning. (Se plats B på planritning, samt fasad/sektion nedan.)



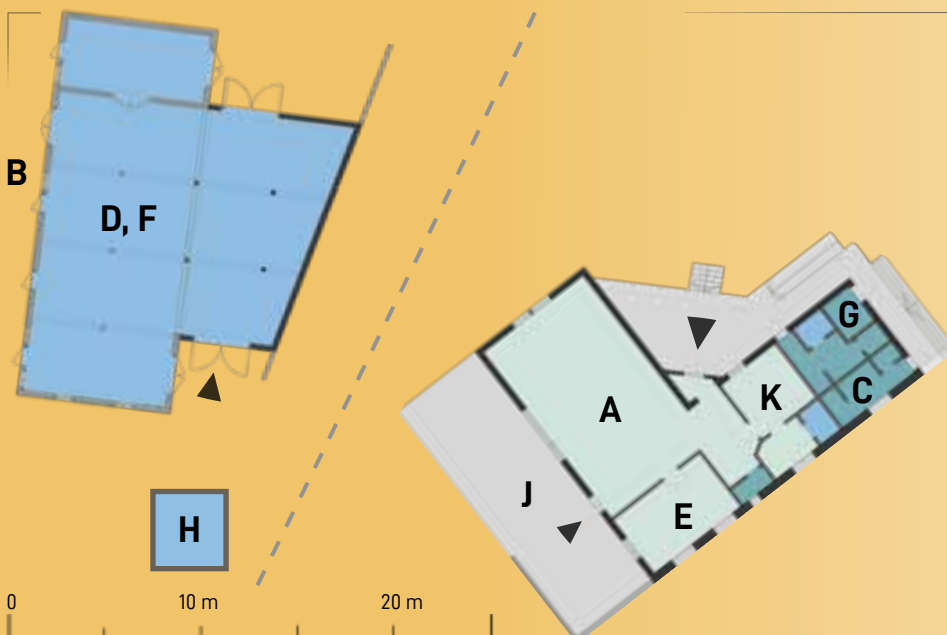
Förvaringskåp i båthuset, lagom stora för nycklar och telefon. Smart lösning för att skapa en tryggare plats för deltagare och besökare som ska ut på vattnet och inte vill ha värdesakerna med sig.



Samling utanför klubbhuset (A) på norra sidan. En upphöjd altan passar bra för att se och synas. Fördel om sådan plats är skyddad från vind och buller för att alla ska kunna höra.

Stenungsunds SS

- A - Samlingsrum
- B - Brygga
- C - Omklädningsrum
- D - Verkstad
- E - Expedition
- F - Förråd
- G - Toaletter
- H - Kemikalieförråd
- J - Altan
- K - Kiosk



Små sjöbodar är stora på insidan

Att bygga förråd precis vid vattnet kräver hänsyn till den lokala byggnadsstilen och viss omsorg och kvalitet eftersom de syns från vattnet och av offentligheten. I detta fall har föreningen använt befintliga små sjöbodar som utgångspunkt, och byggt till dem för att göra dem längre, samtidigt som väggarna mellan bodarna tagits bort och gjort utrymmet på insidan till ett enda stort rum som bärs upp av pelare. Den öppna träkonstruktionen gör insidan till en flexibel plats att hänga upp saker. Samtidigt som det finns flera öppningar och goda möjligheter att vädra, få in dagsljus eller till och med öppna upp så att skillnaden mellan ute och inne suddas bort.



(B) Pelare och bjälklag av trä, med infällda krokar i taket. Det syns även betonggolv, samt stor garagedörröppning utåt som gör det lätt att rulla in vagnar.



Flygfoto Stenungsunds Segelsällskaps anläggning

- | | |
|-----------------------------|--------------------------|
| A - Klubbhus | F - Uppställningsplatser |
| B - Förråd / båthus | G - Kommunal strand |
| C - 130m lång brygga | P - Parkering |
| D - Primär sjösättningsramp | K - Kran |
| E - Entré till området | |



Förråd/båthus och bryggor med plats för flera aktiviteter samtidigt. Hus utformade för att passa in i skärgårdsmiljön.

Marstrands Segelsällskap

Verksamheter: Segling

Vatten: Marstrandsfjorden (Skagerrak)

Ägare: Marstrands SS/Kungälv kommun

Rum inomhus: ca 100kvm (hyrs)

Yta utomhus: 1 500 kvm (allmän)

Bryggor: 330 kvm (nya) + 100kvm (äldre)

Förråd: 100 kvm (vid gamla tomten)

Omklädnings/dusch: -

Sociala rum: 100 kvm (nya)

Faciliteter: el, vatten, mfl.

Avstånd från centrum: 100m

Status: Segelsällskapet har nyligen anlagt den södra bryggan pga att det blivit för trångt vid den norra anläggningen.

Diverse andra fakta: Inom tätorten är det generellt stor konkurrens om ytor vid vattnet pga exempelvis ökande privatbåtaktivitet.



Ramper för sjösättning och upptagning. Tillräckligt breda för två båtar samtidigt. Yta av trä. Båtbommar går ut långt mellan ramperna för att underlätta och assistera vid sjösättning/upptagning.



Ramp ner från den höga kajen. Flexibel för tidvattnet, men ändå relativt brant. Även denna tillräckligt bred för två båtar att mötas, vilket är en nyckelfaktor. Säkerhetsräcke på sidorna. Material av trä för ytan, och stål som bärande.

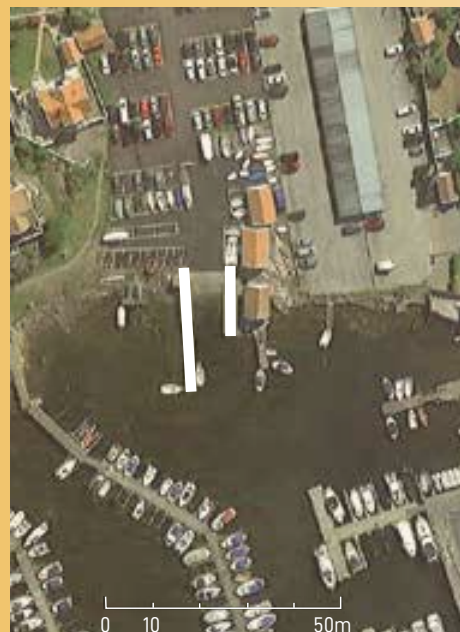


Stolpe med belysning och eluttag längst ut på bryggan gör det möjligt att använda anläggningen i sämre ljusförhållanden, samt att exempelvis ladda elmotorer eller ansluta tex högtalare och andra apparater vid ett evenemang.

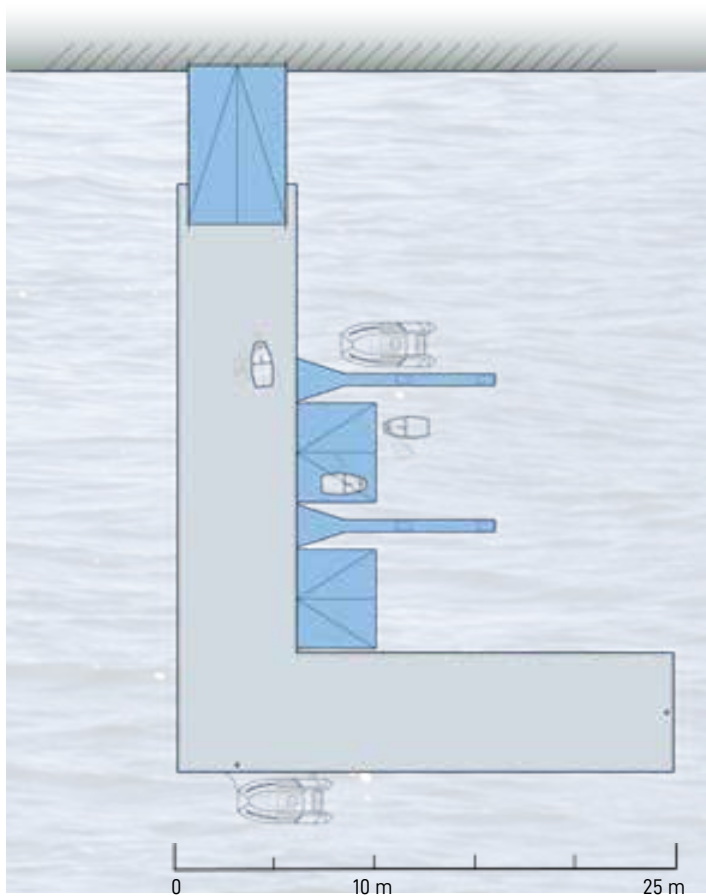
Ny brygga på ny plats öppnar för mer

Under våren 2022 har Marstrands SS fått på plats en ny stor brygga (se ovan till höger), samt en ny lokal på samhällets södra sida där vattnet är mer öppet. Förflyttningen och nyetableringen från den gamla anläggningen i nordväst blev nödvändig eftersom privata båtar och bryggor tar allt mer plats och blockerar utfarten i nordväst, framförallt för barn och ungdomar som gärna undviker en lång transportsträcka för att komma ut. Detta är också en faktor som avgör lämpligheten i att hålla större tävlingar på klubbens anläggningar eftersom en smal väg ut på vattnet blir en flaskhals för deltagarna när många ska ut samtidigt.

Den nya bryggan har finansierats till stor del med hjälp av Kungälv kommun, som sett värdet av en plats där klubben kan hålla större tävlingar och mästerskap på ett bra sätt. Det finns också ett intresse från det stora Havshotellet att samarbeta kring ytor, parkering och lokaler vid evenemang. Den nya bryggan kostade ca 3 miljoner och är utformad med fokus på att vara så bra som möjligt för just seglartävlingar, med flera ramper och gott om plats. Utformningen är ett exempel som kan upprepas på andra håll med liknande förutsättningar.



Gamla anläggningen NV Marstrand.



(A) Nya bryggan. 35x25 meter. 6 meter bred. Ca 50cm hög. Flytbrygga med betong-yta, samt ramper och kanter av trä. Elektricitet och ljus monterat på två platser längst ut. Möjlighet att montera ytterligare ramper på södra sidan. Vinkeln ger lä för insidan. Extra båtbommar mellan ramperna underlättar sjösättning och upptagning.



Marstrand: seglingsklubbens anläggningar
 A - Nya bryggan och lokalen i befintligt hus
 B - Gamla anläggningen med uppställningsplats
 C - Hotellet som äger lokalen och samarbetar med klubben

Allmänna ytor invid bryggor används tillfälligt vid evenemang.



Ny brygga med ramp ner från kajen. Bred och stabil. Gör det möjligt att sjösätta flera båtar samtidigt.

Sundsvall-Njurunda Båtklubb (SNBK)

Verksamheter: Segling och varv
Vatten: Svartviksfjärden (Bottenhavet)

Ägare: SNBK

Rum inomhus: ca 3 700 kvm (varav 165 i klubbhuset)

Yta utomhus: ca 25 000 kvm (2,5 ha)

Bryggor: 700 kvm (ca 8st) olika stora

Förråd: 3 550 kvm (varav 90 seglarskola)

Omklädnings/dusch: 50 kvm

Sociala rum: 100 kvm

Faciliteter: el, vatten, verkstad, kran, etc.

Avstånd från centrum: 15km

Status: Nyrenoverat klubbhus och seglarskole-förråd. Vill bygga mer omklädningsrum och utveckla seglarskolans förråd.

Diverse andra fakta: Området är ett gammalt varv, och spår finns kvar både på land och i vattnet.



Båtklubben har två rejäla kranar för att lyfta i och ur båtar (både motorbåt och segelbåt). Många medlemmar har lärt sig att sköta kranarna själva vilket gör verksamheten mer flexibel.



Seglarskolans förråd (nybyggt, och inte riktigt färdigt invändigt) har en stor port och öppna ytor för att kunna förvara jollar utan att montera ner mast och segel. I byggnaden finns även ett loft.



Klubbhus med inglasad altan. Fin utsikt mot vattnet och viken där jolle-verksamheten oftast startar.

Klampenborg (SNBKs område)

A - Klubbhus

B - Jolleramp och låg brygga

C - Brygga för kölbåtar

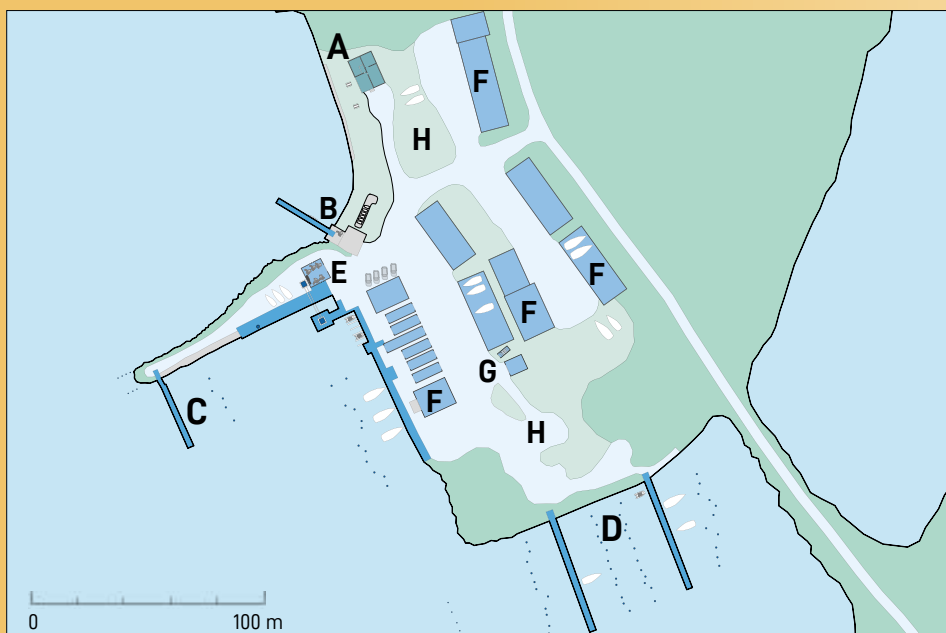
D - Bryggplatser segelbåtar

E - Seglarskolans förråd/verkstad

F - Förråd för medlemsbåtar

G - Container för kajaker

H - Uppställningsytor

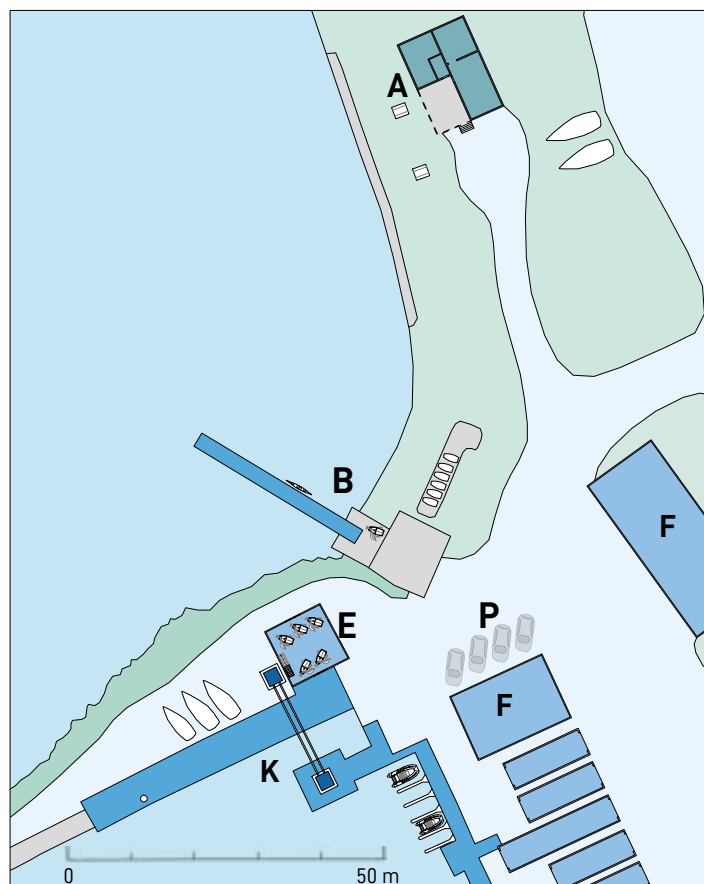


Det gamla varvet och båtklubben

Båtklubben har tagit över området efter ett gammalt varv där större skepp och industri fanns i början av 1900-talet. Därför finns det en lång pir och djup hamn sedan länge. Det finns även vissa rester av pålar ute i vattnet. Det skyddade läget med god närhet till Sundsvalls havsvik gör det till en populär båtklubb för privatpersoner. Seglingsverksamheten och seglarskolan är endast en del av den större klubbens verksamhet.

En av fördelarna med en kombinerad seglings- och båtklubb är möjligheten att ha rejäla kranar för lyft av både båtar, utrustning och personer. Det är samtidigt också lättare för medlemmar att få tillgång till flera olika verksamheter. Ett exempel på detta är att några medlemmar i klubben börjat paddla kanot från den lilla låga bryggan, och därför ställt en container för kanotförvaring på båtklubbens område.

Båtklubbar där det förvaras motorer och annan dyr utrustning är notoriskt utsatta för stölder och inbrott, därför är det en fördel för SNBK's anläggning att den är belägen på en ö som endast nås från ett håll. Storleken på klubben gör det lättare att ordna bevakning, och under den aktiva säsongen är det ofta någon på plats. En aktiv hamn är tryggare än den som står tom.



Utsnitt av större område. Klubbhus (A) på norra stranden. Låg brygga med jolle-ramp (B) som även passar för kanoter. Seglarskolans förråd (E) samt ett stort antal förråd för båtklubbens medlemmar (F). Även centralt belägen kran (K) som lätt kan nås med släpvagn.



Sjöbodar vid båtklubbens kaj. Byggnader följer den traditionella stilen utseendemässigt, oavsett innehåll och material.

Jollekappseglarna Västerås

Verksamheter: Segling (ffa optimistjolle) och issegling

Vatten: Mälaren (Västeråsfjärden)

Ägare: Västerås Stad (hyrs på 10 år)

Rum inomhus: 330 kvm

Yta utomhus: 7 000 kvm

Bryggor: 700 kvm (ca 8st) olika stora

Förråd: 280 kvm (varav 50 i klubbhus)

Omklädning/dusch: 60 kvm

Sociala rum: 100 kvm

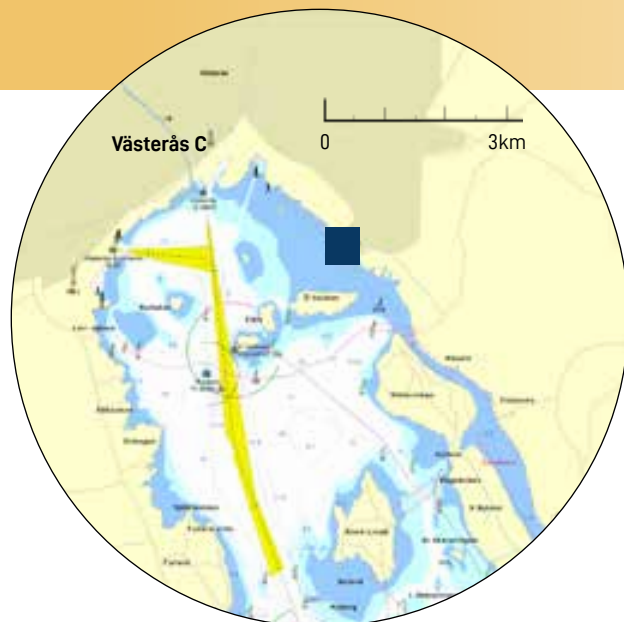
Faciliteter: el, vatten, verkstad, mfl.

Avstånd från centrum: 3km

Status: Visst behov av renoivering

Diverse andra fakta: Klubbhuset innehåller: omklädn, dusch/wc, verkstad, samlings-sal, kök, kiosk, mötesrum, samt förråd.

Större förråd för båtar finns utomhus (ej uppvärmt)



Många låga bryggor och ramper av olika typer gör det möjligt för fler personer att ta sig i och ur båtarna samtidigt. Foto: JKV



Vid issegling är isen tas utrustning med ut och samling, start och instruktioner sker på isen. Foto: JKV



Issegling i olika former utövas på vintern från både JKV och andra platser längs Västeråsfjärden när isförhållandena är goda. Foto: JKV

JKV Klubbhus (330 kvm)

A - Samlingsrum

B - Brygga

C - Omklädningsrum

D - Verkstad

E - Expedition

F - Förråd

G - Toaletter

H - Offentliga toaletter

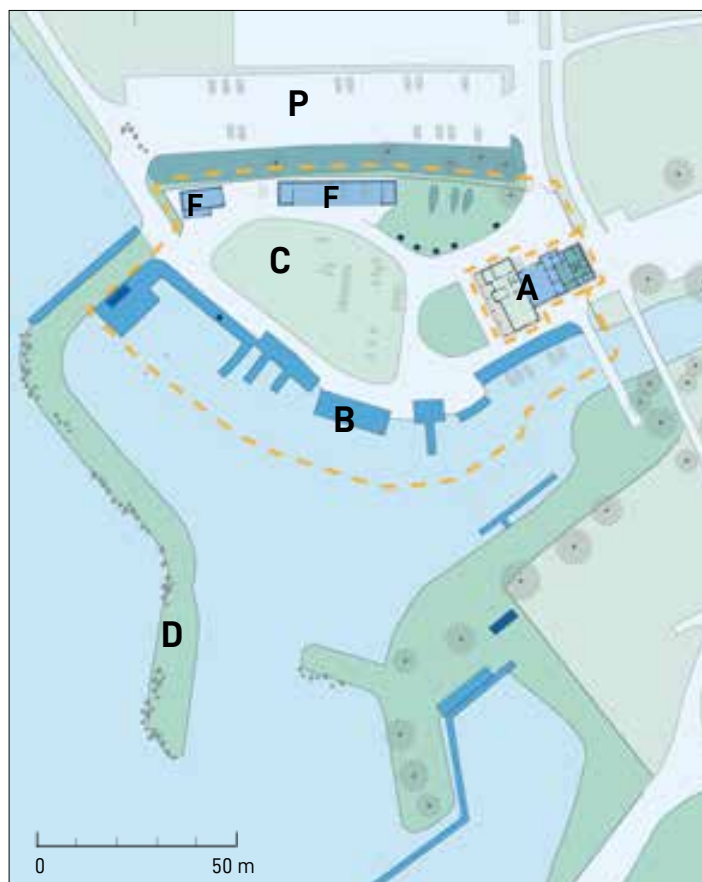
J - Altan

K - Kiosk



Västeråsfjärden

Klubbens anläggning ligger ca 3km från Västerås Centrum. Den byggdes på 80-talet, genom medel från kommunen som äger den, men förvaltas av klubben på 10-årsavtal med hyra och arrende. Runt Västeråsfjärden finns många olika verksamheter som ansluter till vattnet - framför allt marinor och båtklubbar för privatpersoner, men också hamnverksamhet. Därför finns flera olika intressen i frågor som rör vattnet och stränderna i området. Utanför JKV's anläggning är det grunt och finns ett antal grynnor som blockerar utfarten på öppet vatten till viss del, och begränsar antalet båtar som samtidigt kan segla ut.



Klubbens område innanför gult streck. Hamnen skyddas av en pir (D). Ett stort antal bryggor (B) och ramper gör det lätt för många jollar att ta sig ut samtidigt. Förvaring sker ofta på jolleplan (C) eller i stora öppna förråd (F). Klubbhuset (A) har altan och fönster ut mot vattnet.



Flygfoto Jollekapseglarna Västerås anläggning vid full aktivitet (foto: Bing)

Magelungens roddbana (Stockholm)

Verksamheter: Rodd (elit-träningsbana)

Vatten: Magelungen

Ägare: Frälsningsarmén (anläggning hyrs av Hammarby Rodd, Stockholmspolisens RF och Stockholms Roddförening)

Rum inomhus: 32 kvm

Yta utomhus: 1 500 kvm (inkl 500 kvm inhägnat och tält för båtförvaring)

Bryggor: 75 kvm (3st)

Förråd: 45 kvm (container/skjul)

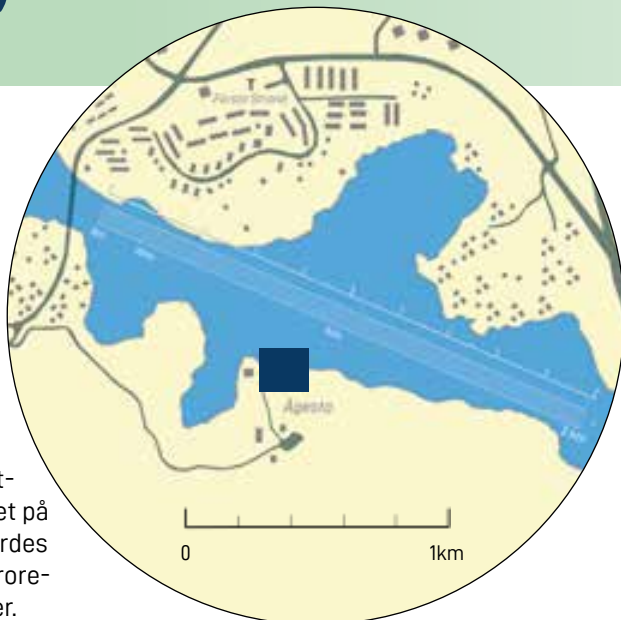
Omklädningsrum: Container 12 kvm

Sociala rum: -

Faciliteter: -

Avstånd från centrum: 3km

Status: Stort behov av investering i nybyggnad av förråd och omklädningsrum. Ursprungligen planerades en mer ambitiös rodd- och kanotstadion på Magelungen i slutet på 60-talet, men planerna slutfördes aldrig. Sjön är idag kraftigt förorenad pga närliggande industrier.



Båtarna förvaras i väderskyddat tält som är låst och innanför ytterligare staket. Här finns även plats för att göra rent eller reparera skador. Dock blir det kallt på vintern och varmt på sommaren eftersom tältet inte är isolerat.



Tält och låst utrymme för förvaring av båtar och annan utrustning. Nära till stranden och bryggorna men klubbarna skulle hellre se en ordentlig byggnad och bättre utrymmen för förråd.

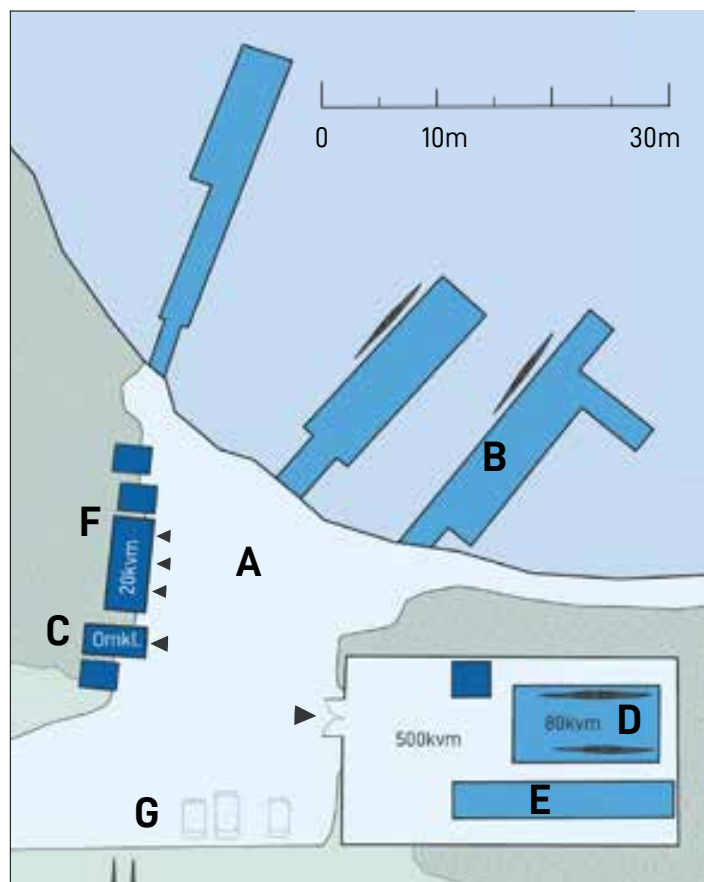


Iläggning av båt i samband med tävling. Bryggan behöver vara låg, bred och stabil för att flera personer och utrustning ska kunna vara där samtidigt.



Tänkt som rodd- och kanotstadion

Tränings- och tävlingsbanan i Magelungen är en av endast fyra i Sverige på den nivån och är därför en central anläggning för svensk rodd, och används återkommande för större tävlingar. Ursprungligen var banan tänkt att bli en påkostad rodd- och kanotanläggning kombinerat med ordentliga lokaler för ombyte, samt läktare. Men planerna har aldrig förverkligats sedan pengarna hos idrottsförvaltningen inte räckte till i mitten på 70-talet.



Roddanläggning Ågesta, Magelungens sydöstra strand

- A - Samlingsyta
- B - Brygga
- C - Omklädningsrum
- D - Låsbart tält för båtförvaring
- E - Tak över förvaringsyta
- F - Förråd
- G - Parkering



Omklädning i container, samt enklare förråd och förvaring utomhus i anslutning till stranden.

Kungälvs Roddklubb

Verksamheter: Rodd

Vatten: Göta älv/Nordre älv

Ägare: Kungälvs RK äger byggnaden, marken för denna arrenderas

Rum inomhus: 300 kvm

Yta utomhus: - (allmän)

Bryggor: 40 kvm (1st)

Förråd: ca 230 kvm (inom klubbhus)

Omlädn./dusch: 40 kvm

Sociala rum: ca 60 kvm

Faciliteter: el, vatten, gym, verkstad, mfl.

Avstånd från centrum: 1km

Status: Vattenskadat, behov av renovering

Diverse andra fakta: Tomten ligger mycket lågt vilket gör att huset regelbundet drabbas av översvämningar från älven. Den låga nivån är också bra eftersom det är lätt att rulla ut båtar från förrådet.



Eget litet gym (G) i klubbhuset, med flera roddmaskiner, fria vikter och andra redskap. Används flitigt av medlemmar även utanför klubbens träningstider.



Altan (J) på norra sidan av klubbhuset (ut mot vattnet), och stora fönster från samlingsrummet skapar bra platser för gemenskap under och efter träning.



Stranden (med ramp) framför klubbhuset. Tomten ligger mycket nära vattennivån, vilket underlättar vid iläggning och upptagning, men orsakar ibland översvämningar i klubbhuset.

Klubbhus och förråd, Kungälvs RK

A - Samlingsrum

B - Förvaring farliga ämnen

C - Omlädningsrum

D - Verkstad

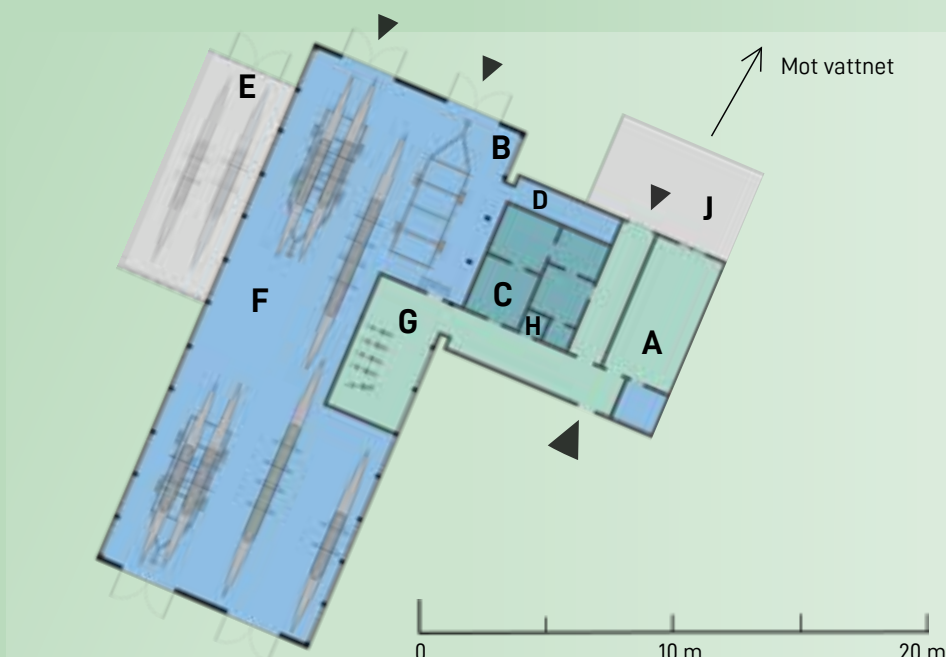
E - Förråd (kallt)

F - Förråd (varmare)

G - Gym/roddmaskiner

H - Toaletter

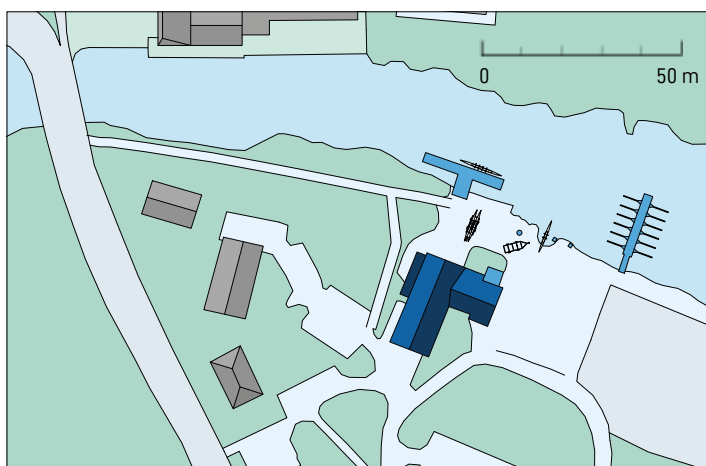
J - Altan



Stort förråd på låg mark nära vattnet

Där älven rundar Fästningsholmen ligger roddklubben som bildades 1931. Holmen hyser också annan äldre bebyggelse och den gamla Bohus fästning. På andra sidan vattnet tar tätorten vid. Klubben ligger nära till hands för att gå eller cykla till träningen och den har en aktiv ungdoms- och elitverksamhet. En viktig förutsättning är att klubben äger roddbåtar i olika storlekar för att de aktiva ska kunna träna och tävla. Klubbens förråd är över 25 meter långt, med stora portar på vardera

kortända som underlättar för att rulla ut vagnar och enkelt få utrustningen ut till biltransport för tävlingar. Förrådet är inte isolerat, men skyddat mot väder och vind. Den intilliggande klubblokalen har viss isolering och några mindre rum för samling och omklädning. Även ett litet gym med roddmaskiner. Förrådsutrymmet är nästan tre gånger så stort som övriga utrymmen.



Kungälv's roddklubb: klubbhus och förråd på Fästningsholmen - gamla delen av Kungälv, där bland annat Bohus Fästning är beläget - med historiska miljöer som granne. Invid klubbhuset finns en brygga längs med vattnet och ramp/strand för att lägga i båtar. I närheten finns bryggor med privata båtplatser och en större grusparkering.



Trailer för transport av båtar till tävling, står parkerad bredvid utomhusförrådet (inhägnad med tak intill huset) där vissa mindre känsliga båtar och skrymmande utrustning kan förvaras. På baksidan av huset finns även plats för att parkera en buss.



Inlastningsportar till båt-förrådet. Tillräckligt stora för att rulla in vagnar med båtar.

Lidingö Roddklubb

Verksamheter: Rodd (även kajak)

Vatten: Kyrkviken (Östersjön)

Ägare: Lidingö kommun (arrende 10år under förhandling) Byggnader ägs av klubben.

Rum inomhus: 430 kvm (varav 300 förråd)

Yta utomhus: 2500 kvm

Bryggor: 85 kvm (2st)

Förråd: 300 kvm (varav 120 i klubbhus)

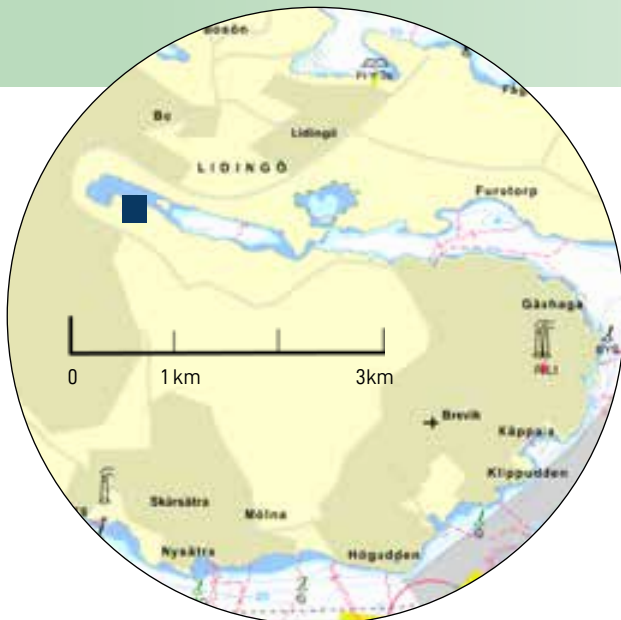
Omklädnings/dusch: 15 kvm

Sociala rum: 60 kvm

Faciliteter: el, vatten, bastu

Avstånd från centrum: 1km

Status: Klubbhuset är i behov av renovering eller eventuellt nybyggnad. De båda stora förrådsbyggnaderna är relativt nya och i gott skick.



Enmans-roddbåtarna hängs upp sidledes i en specialbyggd konstruktion i norra förrådet, vilket gör det möjligt att enkelt rulla ut en båt i taget, samt att båtarna kan hänga och torka ordentligt mellan användningar.



Tröskel och nedkapad kant in i gamla förrådet. Eftersom vagnar måste kunna rullas in i förrådet går det inte att ha kanter. Dessa måste i så fall förses med anpassade ramper.



Primär brygga, bestående av tre olika delar. Lågt liggande nära vattnet, och flack ramp från land gör det lätt att rulla ut båtar. Men bryggan är för liten för verksamhetens omfattning och klubben skulle behöva fler på samma sätt.

Lidingö Roddklubb

A - Samlingsrum och kök

B - Bastu

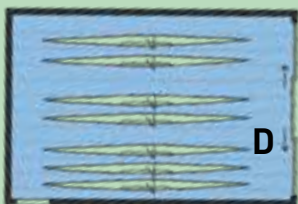
C - Omklädningsrum (och dusch)

D - Hängande båtförråd (special)

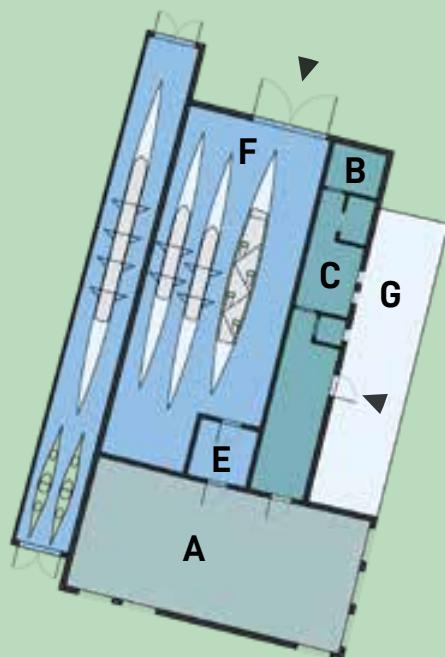
E - Verkstad

F - Förråd

G - Altan



Plan, Båthus 1 specialbyggt



Plan klubbhus



Flygfoto: (från Bing) sett söderifrån

Idrottsklubb med både rodd och kajak

Klubben definierar sig som en idrottsklubb där verksamheten inte är begränsad till en specifik idrott eller gren - även om den är grundad i rodden så finns idag även många kajaker i olika former, och flera olika storlekar på roddbåtar för både motion och tävling. Detta har uppstått ur medlemmarnas efterfrågan och platsens möjligheter att inhysa flera förråd och mer utrustning - både klubbägd och privat.

Det finns ingenting som hindrar en idrottsförening att börja med fler idrotter eller grenar, eller att bli medlem i mer än ett specialidrottsförbund - detta är tvärtom ofta en fördel eftersom man får tillgång till fler resurser och medlemmarna kan variera sin träning. Särskilt barn och ungdomar brukar tycka att det är roligt att få testa olika saker och kunna variera sig över säsongen. I Lidingö RK är klubbhuset en samlingsplats och utgångspunkt för en mångfald av aktiviteter. Du kan träna ensam eller i grupp, roddmaskin i samlingsrummet, eller fixa med utrustningen på gräset utanför förråden.

Ungefär hälften av förrådsplatserna är privata platser som hyrs av medlemmar för deras egen utrustning, och resten är klubbägda saker. Att hyra plats för egen utrustning har blivit mycket populärt, och Lidingö RK har byggt nya stora förråd med smart förvaring för att få plats med så mycket som möjligt. Bland annat ett roddbåts-förråd närmast vattnet med upphängningsanordning och möjlighet att rulla ut en båt i taget på en slags räls - vilket möjliggör för den som vill att hantera sin båt på egen hand.



Plan över Lidingö Roddklubb, inklusive klubbhus (A), parkering (P), bryggor och båthus/förråd.



Klubbhus med äldre förråd. Pågående underhåll.

Avesta Roddklubb

Verksamheter: Rodd

Vatten: Dalälven

Ägare: Avesta Kommun (klubben äger båthuset, inget avtal på marken)

Rum inomhus: - (tillgång till klubbhus på annan plats, ej vid vattnet)

Yta utomhus: - (inget avtal)

Bryggor: 40 kvm (1st)

Förråd: 120 kvm (ej isolerat)

Omlädnings/dusch: (på annan plats)

Sociala rum: (på annan plats)

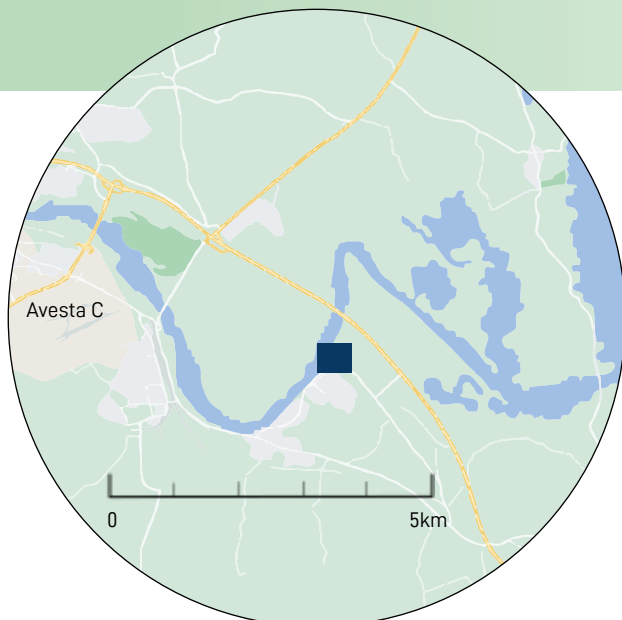
Faciliteter: el, utedass

Avstånd från centrum: 7km

Status: Båthus och brygga behöver bytas ut.

Diverse andra fakta:

Klubben har även tillgång till lokal inne i stan, med kök, roddmaskiner och omklädningsrum.



(C) Platsen delas med Avesta Båtklubb för fritidsbåtar och privatpersoner (främst motorbåtar). Båda föreningarnas byggnader är i ungefär samma storlek och utseende. Möjlighet till samarbete finns, men har ännu ej genomförts.



(E) Nordost om anläggningen finns ett gammalt krigsmonument (500år sedan slag mot danskarna) som nyligen rustades upp. Här finns också dansbanor och en populär plats för besök och bad på sommaren.



(B) Avesta Roddklubbens brygga i Dalälven. I dåligt skick och tenderar att sjunka under vattenytan om fler än tre personer står på samma ställe. Stort behov av nybyggnad. Ca 18 m lång.

Avesta Roddklubb (vid Dalälven)

A - Samlingsplats

B - Brygga (roddklubbens)

C - Båtklubb (annan org.)

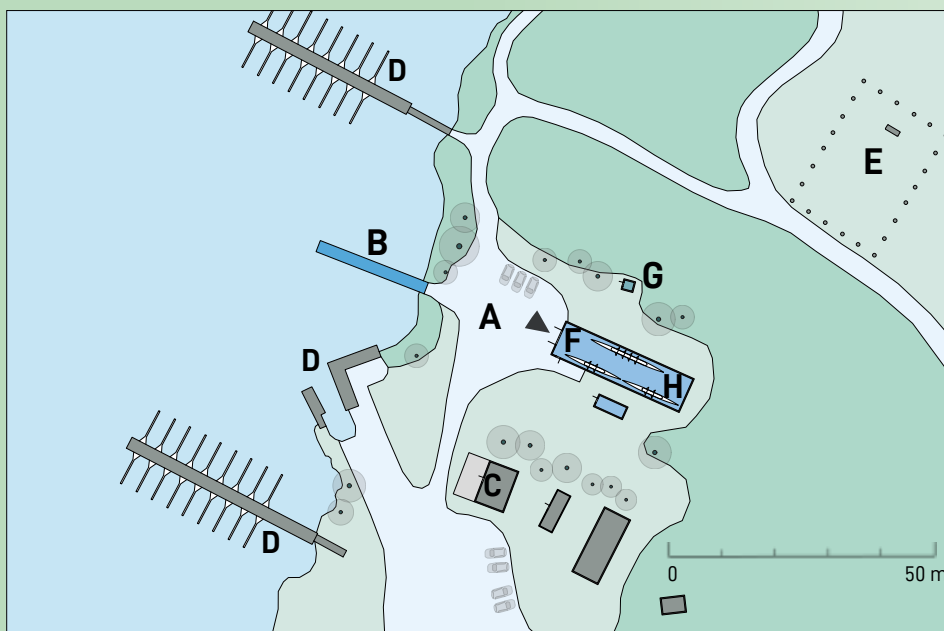
D - Båtklubbens bryggor

E - Krigsmonument

F - Förråd/båthus roddklubb

G - Utedass

H - Verkstad

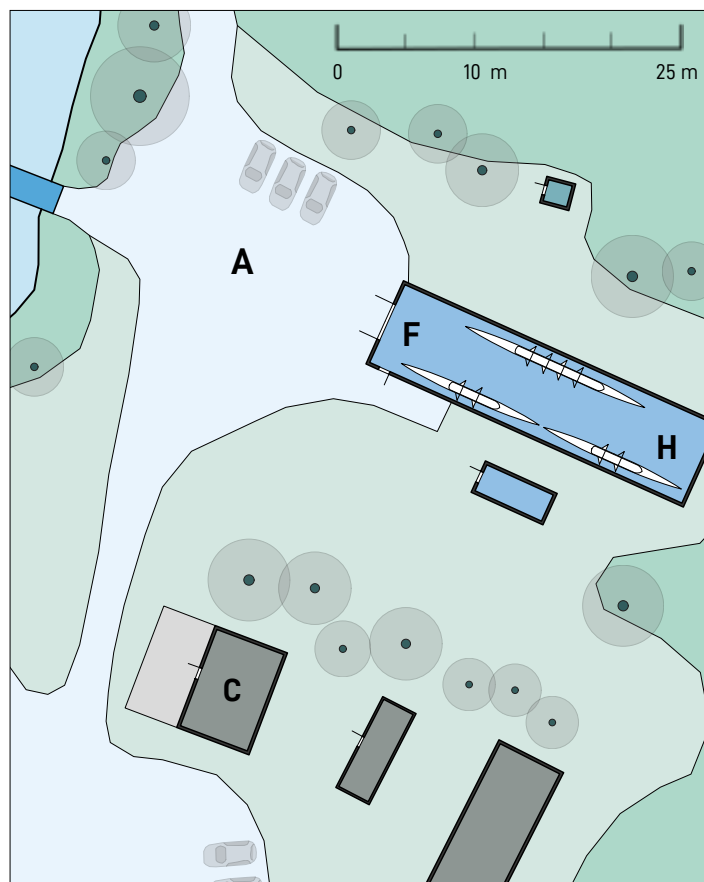


Granne med båtklubb och monument

Roddklubben bildades i början på 90-talet av lokala eldsjälar som också byggde båthuset vid Dalälven tillsammans. Marken har man fått tillstånd att använda från markägare, och nyligen har den köpts av kommunen, vilket gör att klubben idag använder kommunens mark för samlingar, parkering och annat. På samma plats har även Avesta Båtklubb sin verksamhet med bryggor och båtplatser för privatpersoners motorbåtar, med liknande villkor som roddklubben.

Platsen ligger en bit utanför tätorten och det finns gott om utrymme för olika aktiviteter. Idag finns även en gammal dansbana och ett stort krigsmonument som granne till rodd- och båtverksamheterna vid vattnet. Detta gör området intressant för flera olika grupper, och kan attrahera en mångfald av besökare på sommaren.

Såväl roddklubben och båtklubben som sommarbesökare är intresserade av att kunna nå vattnet på ett bra sätt, och att ha lämpliga och säkra bryggor på platsen. Detta är därför ett område som potentiellt kan gynnas av samarbete. Platsen skulle även kunna utrustas med en enkel byggnad med toaletter, el och rinnande vatten som kan användas av olika verksamheter och möjliggöra betydligt fler aktiviteter.



Utsnitt: Avesta Roddklubbs anläggning vid Dalälven. Klubben har även ett klubbhus vid idrottsplatsen inne i samhället som kan användas för sociala sammankomster och inumusträning med roddmaskiner. Båthuset är både förråd (F) och verkstad (H). Framför båthuset är huvudsaklig samlingsplats (A). Precis bredvid en lokal båtklubb och deras lokaler (C).



Fasad och ingång till förråd/båthus (25 meter långt) - även verkstad och förvaring av motorer och kemikalier

Öregrunds RK (+ Östhammars SS)

Verksamheter: Motorsport på vattnet
Vatten: Bottenhavet (Östersjön)

Ägare: Öregrunds Racerklubb
Rum inomhus: ca 70kvm
Yta utomhus: - (offentlig gästhamn)
Bryggor: ca 1000kvm (gästhamn)
Förråd: -
Omklädnings/dusch: -
Sociala rum: 100 kvm
Faciliteter: el, vatten, kök, mfl.
Avstånd från centrum: -

Status: Varierande. Platsen är en populär gästhamn i centrala Öregrund. Byggnader och bryggor i gott skick.

Diverse andra fakta: Platsen i Öregrund används även för det större arrangemanget Roslagsloppet som årligen lockar många deltagare och stor publik.



Inne på båtklubbens lokaler kan tävlingsarrangörer ha sekretariat. Här finns stor bildsskärm, skrivare och annan lämplig utrustning.



Racerbåtar läggs i vattnet med hjälp av en ramp som nås med bil. Sedan kan båtar tillfälligt läggas på platser i gästhamnen innan start.



Hamnen i Öregrund har ingen fast kran, men för arrangemang kan kranbil hyras in för att lägga i större och mer känsliga båtar.

Öregrunds Båtklubb och hamn

- A - Klubblokal
- B - Brygga
- C - Plats för kranbil
- D - Pir
- E - Ramp
- P - Parkering/uppställningsyta

(se även större utsnitt överst till höger)

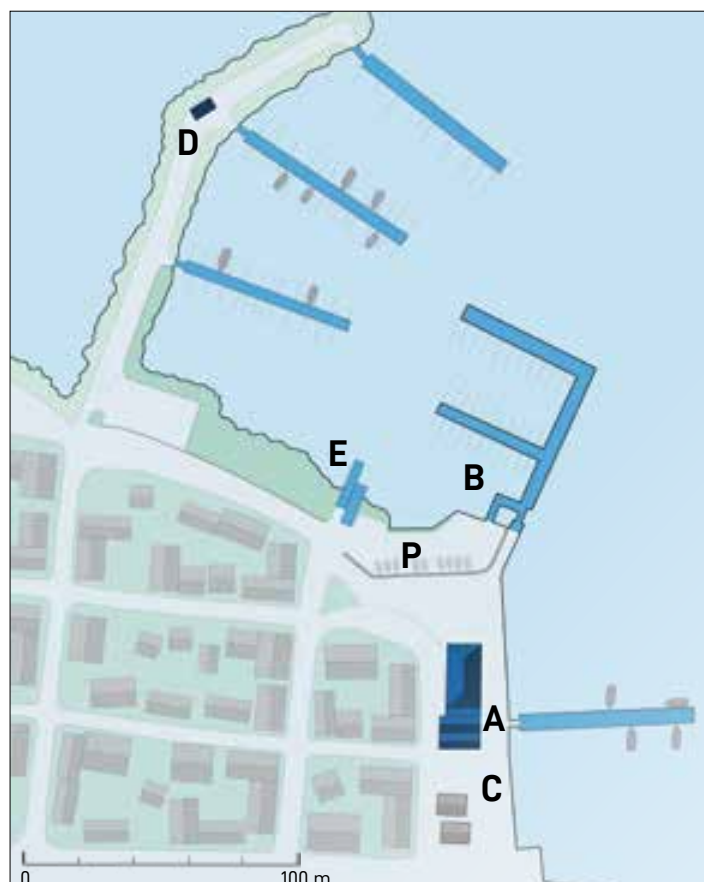


Nära samarbete mellan klubbar

Klubbarna Öregrunds RK och Östhammars SS har ett nära samarbete eftersom de ligger nära varandra (ca 20 min bilfärd) och tillsammans har goda förutsättningar att bedriva verksamhet inom motorsport på vattnet. I Östhammar har klubben bildats som en sektion inom den befintliga seglarklubben, och har ett samarbete med den lokala säkerhets- och livräddningsorganisationen, vilket underlättar möjligheten att träna och tävla eftersom säkerhetsförberedelser alltid behövs. I Östhammar har klubben också etablerat en överenskommelse om att få träna i havsviken på en fast bana, under fasta tider en gång i veckan under sommaren. Detta gör det möjligt att rutinemässigt hålla träningar och öppna för nybörjarverksamhet.

I Öregrund arrangeras årligen det stora Roslagsloppet och platsen är etablerad inom båttracing. Klubben har även ett antal klubbägda båtar som medlemmar kan turas om att använda för tävling. Detta är också en viktig faktor som möjliggör för nybörjarverksamhet och tillgängliggör idrotten för fler. Öregrunds RK är en av Sveriges största klubbar för motorsport på vattnet, och har funnit på platsen i över 50 år, vilket etablerat en tradition, intresse och ökad medvetenhet om hur sporten fungerar lokalt.

I Östhammar har seglarklubben Östhammars SS etablerat en sektion för motorsport på vattnet som nyttjar samma anläggning som seglarklubben. (Förråd, verkstad, utbildningslokaler, osv.) I havsviken utanför Östhammar har racerklubben ett stående tillstånd för träning en kväll i veckan runt en bestämd bana. Detta är en av få platser för detta i Sverige vilket gör det till ett populärt mål för utövare inom sporten.



Utsnitt Öregrunds hamnområde med både ett stort antal privata platser, samt gästhamn och kaj. Klubblokal i hus (A) och samlingsplats ute på parkering/uppställningsyta (P). Iläggning av båtar vid rampen (E) eller plats för tillfällig kran (C) och sedan tillfälliga angränsningsplatser vid bryggan (B). Hamnen skyddas av piren (D) där ett portabel start-/måltorn kan placeras.



Hamnplan med ett fåtal parkeringsplatser blir förvaring av båtar och släpvagnar i samband med tävling.

Sammanfattning

Väl fungerande anläggningar och platser för idrott och motion på vattnet är en grundförutsättning för många olika verksamheter, och i denna rapport tittar vi främst på idrotterna kanot, rodd, segling, issegling och motorsport på vattnet - och de gemensamma nämnare som finns mellan dem - men samma saker går att jämföra och översätta till många andra verksamheter - såsom långfärdsskridsko, vattenskidor, simning, friluftsliv, mfl. Olika typer av vatten (hav eller sjöar, slätvatten eller vågor) passar för olika saker, och verksamheten behöver anpassas till vattnet. Exempelvis passar det bra med en lugn sjö för kanot- och roddverksamhet, medan en havsvik där vinden får fart kan vara bättre för segling och motorsport. Det finns ofta flera olika grenar och idrotter som kan utgå från samma plats, och som har liknande behov. Genom att identifiera dessa får vi en bra grund för att utveckla fler samarbeten och möjligheter att låta en anläggning bli multifunktionell och användbar för fler. På så vis blir anläggningarna mer effektiva och hållbara, och det blir lättare att investera tillsammans och skapa mervärden för fler.

Oavsett idrott, har vattensporterna tre gemensamma krav för en anläggning: bryggan, förrådet och klubbhuset. Där kan föreningar och dess medlemmar få en trygg utgångspunkt: ett klubbhus för att samlas, byta om och utbilda sig - ett förråd för all den stora utrustningen som behövs, med båtar, åror, flytvästar och verktyg - och en brygga för att ta sig ut på vattnet och tillbaka igen på ett smidigt och tryggt sätt. Framtidens anläggningar och samarbeten behöver utgå från dessa centrala delar och utforma lösningar som flexibelt kan användas till flera olika verksamheter.

Idag upplever nästan hälften av alla vattensportsklubbar att de är i stort behov av renovering av sin anläggning - vilket är både en risk och en möjlighet: en möjlighet att använda Arena Vattnet och dessa analyser för att utveckla framtidens anläggningar med nya koncept som kan välkomna fler till idrott och motion på vattnet.



Föreningsansvaret

Svensk idrott drivs av föreningar och medlemmars engagemang där mycket görs med idéella krafter. Historiskt har vi sett ett skifte mot en ökande kommersialisering av idrotten. Anläggningarna förr var av enklare format, och konkurrensen om tid och plats inte lika intensiv som idag. Medlemmarna, som mestadels var vuxna, skapade den verksamhet de själva ville delta i och barnen hängde med. Idag är det vanligt (framförallt inom de stora lagidrotterna) att ha flera anställda tränare och administratörer. Man jobbar i stora anläggningar som har både butik och restaurang, och dit kommer många olika människor för att idrotta på sina egna villkor. Med detta skifte har synen på idrottsföreningens roll i samhället ändrats. Idag ställs högre krav på både anläggningen och servicen, och när ungdomsverksamheten blir mer och mer populär behöver föreningarna kunna tillhandahålla både utrustning, tränare och en trygg plats att utvecklas.

Vad som händer med den idéella föreningen när den omgivande normen och strukturen förändras är många gånger en avgörande tröskel som kan lyfta verksamheten till att bli större och bättre än tidigare, eller begränsa den på grund av resurser som inte räcker till.

Att utveckla framtidens vattensportsanläggningar är ett led i att möta dagens och framtidens behov och samtidigt kunna utveckla nya spännande funktioner som kan öppna för fler deltagare och nya aktiviteter.

Projektet Arena Vattnet är ett samarbete mellan flera svenska idrottsförbund, med stöd av Riksidrottsförbundet (RF). Projektet inleddes under hösten 2021 med ett förstudie-projekt och kartläggning. Nästa steg av projektet Arena Vattnet kommer, med fortsatt stöd från RF, att under 2023 arbeta för att utveckla nya koncept för framtidens multifunktionella vattensportsanläggning, och för att sprida kunskap kring platser för idrott och motion på vattnet.

Om du vill läsa mer om Arena Vattnet och de idrotter som medverkar i arbetet kan du besöka www.arenavattnet.se eller kontakta respektive specialidrottsförbund.

Denna rapport har sammanställts av projektledare Anette Önerud, med hjälp av referenser från respektive specialidrottsförbund, och material och information från engagerade klubbar.

Stockholm, september 2022

Arena Vattnet är ett samarbete mellan svenska idrottsförbund med målet att utveckla idéer och koncept för framtidens multifunktionella vattensportsanläggningar.

En förutsättning för idrott och motion på vattnet är en anläggning och en plats som är anpassad till verksamheten. Den behöver vara funktionell, trygg och hållbar - men också attraktiv för såväl den som besöker den första gången, som den som är där varje dag. Förståelsen för förutsättningar och behov hos de olika verksamheterna, samt en analys av samband och möjligheter blir en grund för att bygga framtidens anläggningar.

Denna rapport är en kartläggning och analys av vattensportsanläggningar i Sverige, och möjligheten att utveckla samarbeten och multifunktionalitet i både nytt och befintligt.

